

# Passerelles de l'Yvette

JOURNAL CHRÉTIEN DU SECTEUR DE L'YVETTE

BURES, CHEVRY-BELLEVILLE, GIF, LES ULIS, ORSAY, SAINT-AUBIN, SACLAY, VILLIERS-LE-BÂCLE



## SOMMAIRE

- 03 Semaine sainte : horaires offices  
Correspondances
- 04 Libre opinion
- 05 Joies et peines
- 06 Connaître les choses...
- 07 Un projet pastoral à Saint-Jean d'Acre
- 08 Pèlerinage au Connemara
- 09 Chemin de Saint-Jacques
- 10 Orthodoxie
- 11 La Sagesse dans 5 livres bibliques  
Loger des jeunes
- 12 Le frelon asiatique
- 13 Actualités
- 14 Loisirs
- 15 Infos pratiques
- 16 Charles Péguy
- 17 Cappadoce  
Office de tourisme
- 18 Lire
- 19 CDR
- 20 Élections cantonales



## ÉDITORIAL : Il est avec nous jusqu'à la fin des temps !

**N**ous allons suivre le Christ pas à pas sur le chemin de sa passion. Nous prendrons le repas de la Cène avec lui ; avec lui nous veillerons à Gethsémani aux côtés de Pierre, Jacques et Jean ; nous irons sur le chemin de croix avec la foule jusqu'au lieu du crâne où l'innommable s'est produit... Et ensuite, avec les femmes, au petit matin, nous nous dirigerons vers le tombeau !

Mais vous voyez-vous à la place des femmes, le matin de Pâques ?

Elles viennent répandre du parfum sur un cadavre... et elles trouvent le tombeau ouvert avec de mystérieux personnages qui leur disent qu'il est vivant !

Cela me fait penser à cette personne qui m'a envoyé un mail pour me demander de rayer son baptême, parce que le Dieu au-

quel on a essayé de lui faire croire n'existe pas !

« *Quel est donc ce Dieu ?* » lui ai-je demandé

« *C'est un Dieu qu'on dit amour et qui nous protégerait du malheur...* » me répondit-elle.

« *Ce Dieu-là, moi non plus, je n'y crois pas* » lui ai-je répondu... « *Je crois en ce Dieu qui a été jusqu'au fond du trou de l'humain avec nous, pour que nous allions jusqu'au cœur de Dieu avec Lui !* »

Elle en est restée interloquée.

« *Vous savez – ai-je continué – tant que vous enfermerez Dieu dans le rôle de protecteur dont on sonne la cloche aux moments difficiles, vous l'enfermerez dans un tombeau... et vous serez bien déçue. Dieu est sorti de ce tombeau-là depuis bien long-*

*temps. Depuis que le Christ est ressuscité, il nous tire en avant et nous invite à vivre, à oser vivre, à nous battre avec la vie, à risquer notre vie par amour. C'est cela, et cela seul, qui vaut le coup ! Et il nous l'a assuré, sur ce chemin, il est avec nous, chaque jour, jusqu'à la fin des temps* » !

**Guy de Lachaux**



**ETS SO.PE.VA**

Votre partenaire depuis 1972

Peinture - Parquets - Ravalement

Revêtements sols et murs

ISOLATION par l'EXTÉRIEUR

**Tél : 01 69 07 41 09**

61, route de Chartres - 91440 Bures-sur-Yvette Fax 01 69 07 51 51



Hubert KLOECKNER

**CREAFLOR PAYSAGES**

Création et entretien d'espaces verts (int. et ext.)  
Arrosages automatiques, éclairages,  
Petits jardins, terrasses, balcons, murs végétalisés  
132, route de Chartres - 91440 Bures-sur-Yvette  
© 01 69 07 11 35 - Fax 01 69 28 93 67  
creaflor.paysages@wanadoo.fr

**ELECTRICITÉ GÉNÉRALE**

**GABELEC S.a.r.l.**

Votre sécurité est notre priorité

**Bruno GABILLET**

12 Impasse de Chaumusson - 91470 LIMOURS

gabelec.sarl@gmail.com - 06 80 20 70 74

**MAISON de FAMILLE LES EAUX VIVES**

*Une "chez-soi" plus sécurisant où la personne âgée, entourée et respectée, s'épanouit à son rythme dans un environnement confortable, stimulant et attentionné.*

Rue Lamartine

78470 St-Rémy lès Chevreuse

Tél. : 01 30 47 80 00

Fax : 01 30 47 80 12

email : eauxvives@maisonsdefamille.com  
http://www.maisonsdefamille.com

Fondée en 1928 par Louis Mégret

**SERVICES FUNÉRAIRES DE L'YVETTE**

MARBRERIE • ORGANISATION D'OBSEQUES  
CONTRAT OBSEQUES • TRAVAUX DE CIMETIERE  
ENTRETIEN ET FLEURISSEMENT DE SEPULTURE  
VENTE D'ARTICLE FUNERAIRES

**PERMANENCE 7jours/7**

100 av. St Laurent  
ORSAY (face cimetière)  
01 69 93 00 59

CRÉATION GRAPHIQUE & PUBLICITÉ

Sandrine Dorsemaine → 06 19 87 15 89  
sdorsemaine@gmail.com  
www.sandrinedorsemaine.com



**ÉLECTRICITÉ GÉNÉRALE**

**FABRICE GLOANEC**  
ÉLECTRICITÉ  
06 95 29 03 67  
fabgelec@hotmail.fr

24 rue des Bleuets - Bures-sur-Yvette

DEVIS GRATUIT

*“ Le soleil passe les frontières sans que les soldats tirent dessus. ”*  
Salim Jabran, poète palestinien

**Horaires des messes du secteur pastoral de l'Yvette**

**Avril & Mai**

**Samedi 18 h**

Bures - Orsay - Les Ulis - Saint-Aubin - Villiers-le-Bâcle

**Dimanche**

8 h 30 Montjay

9 h 45 Courcelle <sup>1</sup> - Orsay - Les Ulis

11 h La Clarté-Dieu

11 h 15 Bures - Gif - Chevry - Saclay

18 h Longpont - Les Ulis en portugais <sup>2</sup> - Gometz-la-Ville <sup>3</sup>

<sup>1</sup> uniquement en période scolaire

<sup>2</sup> 4<sup>e</sup> dimanche du mois

<sup>3</sup> 2<sup>e</sup> et 4<sup>e</sup> dimanche du mois

**Service évangélique des malades**

Tous les premiers jeudis du mois, messe à 15 h à la maison de retraite "Les Coteaux de l'Yvette", 1 rue de la Guyonnerie à Bures.

**Secteur pastoral de l'Yvette**

9 avenue du Maréchal-Foch, 91400 Orsay

mardi et jeudi de 8 h 30 à midi en période scolaire.

Téléphone-répondeur-télécopieur 01 69 28 89 57

Site internet : www.secteurpastoraldelyvette.fr

**Pour les horaires des offices de l'Église catholique en semaine et pendant les vacances scolaires, appelez les paroisses.**

**À la Clarté-Dieu du lundi au samedi messe à 12 h (petite chapelle).**

Bures 01 69 07 57 40

Chevry 01 60 12 43 71

Gif, Villiers, St-Aubin 01 69 07 51 76

Les Ulis 01 69 07 05 68

Orsay 01 69 28 86 68

Saclay 01 69 41 72 30

**Culte de l'Église protestante unie de France**

le dimanche à 10 h 45 à Palaiseau, Temple, 33 avenue Wilson

☎ 01 69 20 26 42

**Culte de l'Église anglicane** le dimanche à 17 h 30

à Chevry, église Saint-Paul

**SERRURERIE DE SÉCURITÉ**

46 rue de la Butte - 91470 FORGES LES BAINS

Tél / Fax : 01 64 59 32 44

Mobile : 06 07 56 86 13

**M. Pierre LELIÈVRE artisan depuis 1987**

**Services aux :** collectivités - particuliers - professionnels - syndicats...

Dépannages - changements de serrures toutes marques - portes blindées

Ouvertures de portes - clés toutes marques - fenêtres PVC - ALU - BOIS

Volets roulants - persiennes - grilles de défense - portails - clôtures métalliques



**ENTREPRISE RUDY**

Artisan

Couverture - Plomberie - Chauffage

**Dépannage rapide**



**Ballon d'eau chaude - Chaudière**

**Robinetterie et fuites diverses**

**Tél. 06 81 93 86 76**

2 bis, rue des Gâtines - 91400 ORSAY



## Horaires Semaine sainte Secteur pastoral de l'Yvette

### JEUDI SAINT 2 avril 2015

- Pour les enfants du KT  
18 h Orsay, Les Ulis et Gif  
18 h 30 à Bures

- Pour tout le secteur 20 h 30 aux Ulis

### VENDREDI SAINT 3 avril

#### - Chemins de Croix

Bures, Gif, Chevry, Les Ulis, Orsay  
(Clarté Dieu), à 15 heures

#### - Office de la Passion

Pour tout le secteur 20 h 30 à Saclay

#### - Célébration œcuménique

19 h à Chevry

### VIGILE PASCALE Samedi 4 avril

21 h Les Ulis (Baptême d'adultes)

21 h 30 Bures, Chevry,

Gif, Orsay (Baptême d'adultes)

20h30 La Clarté Dieu

### JOUR DE PÂQUES Dimanche 5 avril

8 h 30 Montjay

9 h 45, Courcelle, Les Ulis, Orsay

11 h 15 Saclay, Bures, Chevry, Gif

10 h 30 Villiers-le-Bâcle

11 h La Clarté Dieu

## Célébrations pénitentielles

**Vendredi 20 mars 2015 à 20 h 30** à la paroisse Saint-Martin/Saint-Laurent d'Orsay

**Mercredi 25 mars 2015 à 15 h** à Gif

**Jeudi 26 mars 2015 à 20 h 30** au Centre Jean XXIII des Ulis

## Confessions individuelles

**Samedi 4 avril 2015**

- à Bures de 9 h à 12 h

- à Gif, Chevry, les Ulis de 10 h à 12 h

- à Orsay de 9 h 30 à 12 h

- à Saclay de 10 h 30 à 12 h

## Les Rameaux

**Samedi 28 mars 2015 à 18 h** à Bures, Les Ulis, Orsay, Villiers

**Dimanche 29 mars 2015**

8h30 Montjay

9h45 Courcelle, Orsay, Les Ulis

Bures 10 h bénédiction des Rameaux dans le parc puis messe à 10 h 30 à l'église

11 h 15 Chevry, Gif, Saclay

## Déjà ! Encore ?

Les progrès d'un bébé puis d'un enfant sont souvent accompagnés s'il est précoce ou si l'on souhaite flatter ses parents par des "déjà" admiratifs : "il marche déjà", "elle connaît déjà les couleurs !" Cela continue tout au long de la scolarité pour les réussites intellectuelles ou sportives.

Vient l'âge adulte où ces propos ne sont plus de mise la plupart du temps. Mais que l'on passe d'un certain âge à un âge certain, le compliment revient, accompagné cette fois "d'encore". Vous pouvez encore réciter la liste des Capétiens directs ! Vous pouvez encore donner la liste des départements qui bordent l'Atlantique, et avec les chefs-lieux ! Vous pouvez encore réciter "Le corbeau et le renard" !

Si "déjà" pouvait plaire aux parents, "encore" ne laisse pas d'inquiéter car il sous-entend que ça ne durera pas autant que les contributions. Viendra le moment où la conversation devra se faire prudente pour ne pas révéler les gouffres où seront tombés les règnes des rois, les œuvres des poètes et des romanciers, les présidents de la III<sup>e</sup> République et, plus grave, les prénoms des petits-enfants de vos amis, voire de leurs enfants... Par chance nos amis ont le même âge que nous et connaissent les mêmes difficultés. Si cela s'aggrave nous pourrions toujours parler du temps qu'il fait, du temps qui s'écoule, des journées qui sont longues, alors que les semaines et les mois passent si vite.

**Aurélien**



## Journée paroissiale pour tous de la paroisse d'Orsay dimanche 12 avril 2015 à l'abbaye de Saint-Benoît-sur-Loire

Découverte de l'abbaye, rencontres  
Messe

Jeux et animations  
organisés par les scouts d'Orsay  
Repas partagé

Temps de prière à Germigny  
Rencontre avec un moine

Inscriptions : ☎ 01 69 28 86 68

✉ courriel : orsaysepar1@orange.fr

## Passerelles de l'Yvette

Journal chrétien du Secteur pastoral de l'Yvette

Périodique édité par l'association « Les amis du journal du secteur de l'Yvette »  
9 av. du Maréchal-Foch, 91400 Orsay

### Directeur de la publication :

Giancarlo Zanni

### Rédacteur en chef :

Colette Farges - Courriel : coletjeanfarges@free.fr

### Distribution\* :

Bures - Les Ulis : Mme Facqueur

☎ 01 69 07 79 62

Orsay : Marie-Paule Leclerc

☎ 01 69 28 15 49

Gif : Auguste Meyer

☎ 06 63 95 16 77

Gif-Chevry : Joëlle de Sacy

✉ courriel : j2sacy@hotmail.fr

\*Si votre immeuble est sous digicode, accepteriez-vous d'y distribuer Passerelles de l'Yvette ? Si oui, prenez contact avec le responsable de la distribution de votre commune.

### Don de soutien :

Normal : 20 € - Envoi postal : 26 €

### Régie publicitaire : ÉDIREL BAYARD Service -

18 rue Barbès, 98128 MONTROUGE CEDEX

☎ 01 74 31 69 20 - Fax 01 74 31 74 40

### Impression : Imprimerie Chauveau-Indica,

2 rue du 19 Mars 1962, 28630 LE COUDRAY,

☎ 02 37 88 18 81

### Dépôt légal : mars 2015

Tirage : 19 400 ex.

N° ISSN : 2111-9554

### Photo de couverture :

"Jardin au printemps", peinture à l'huile de Bernard Hugon, Orcéen, présentée à l'exposition municipale "Artbre".

**PFM**  
VANDYCKE

*En toute sérénité...*  
**Etre à vos côtés**

Organisation complète d'obsèques • Inhumation et crémation  
Marbrerie, caveaux et monuments • Articles funéraires  
Contrats de prévoyance obsèques



pfmvandycke.fr

Pompes Funèbres Marbrerie Vandycke - 57, rue de la Division Leclerc - 78460 Chevreuse - Tél. : 01 30 52 16 08

## Réactions à la couverture du n° 64 de *Passerelles de l'Yvette*

Le dessin de la première page du numéro 64 de *Passerelles de l'Yvette* a suscité quelques réactions, certaines positives, d'autres négatives, parmi nos lecteurs.

Certains ne se sentent pas du tout Charlie, d'autres regrettent l'absence dans le journal de toute mention des autres victimes des terroristes, en particulier des juifs du supermarché casher de la Porte de Vincennes et des policiers.

Il nous semble donc nécessaire de faire une mise au point.

Nous avons décidé, avec l'accord de l'auteure, de publier le dessin que celle-ci avait publié sur Twitter le lendemain de l'attentat contre *Charlie Hebdo*.

À ce moment il y avait un grand consensus national pour être solidaire de *Charlie*

*Hebdo* en tant que victime d'un acte terroriste inqualifiable, et parce que la liberté d'expression, valeur fondamentale de notre nation, était mise en cause.

Le « *Je suis Charlie* » était le manifeste de tous ceux qui en France étaient indignés par cet acte, indépendamment du jugement que l'on pouvait porter sur le contenu du journal lui-même.

La dessinatrice a aussi voulu montrer dans ce dessin que nous, les catholiques, avons souvent été la cible de ce journal, qui n'a pas épargné notre clergé, mais que nous étions solidaires des victimes de ces assassinats. Elle a mis dans la bouche de cet évêque la parole de tendresse et d'humilité de celui qui accepte les critiques, et ne saurait se réjouir du mal qui arrive à autrui.

Je reconnais que nous aurions dû écrire un texte qui montrait notre solidarité avec les autres victimes, juifs, policiers, employés de cantine...

L'émotion était grande et, compte tenu de l'urgence pour mettre sous presse, nous avons omis de le faire, et nous le regrettons.

Bien sûr si nous avons, comme des millions d'autres, participé à la marche du dimanche, cela ne veut pas dire que nous approuvons le contenu de *Charlie Hebdo*.

Mais nous avons le devoir de nous battre pour que ceux avec lesquels nous ne sommes pas d'accord aient le droit d'exprimer leurs idées.

**Giancarlo Zanni**

Directeur de la publication

### Mon point de vue perso sur le drame *Charlie Hebdo*

Ancien moniteur de colo Kto et ancien prof de lycée d'État, je suis depuis toujours très attaché à une laïcité ouverte et à la liberté d'expression.

Ce qui me permettait alors de réclamer le vendredi du poisson à la cantine. Et de serrer la main de l'aumônier du lycée alors ensoutané.

La loi française prévoit des limites à la liberté d'expression, en particulier et, au minimum, le droit de réponse, mais elle ne prévoit pas la peine de mort.

Quand je vois les conséquences actuelles, en Afrique, d'un simple dessin, je trouve raisonnable le conseil papal : « ne pas heurter ».

**Désiré Lacotte**

Grand bravo pour la caricature du dernier *Passerelles de l'Yvette*. Tolérance et humour permettent de garder le sourire tout en affirmant « la terreur n'aura pas le dernier mot »...

**A. Bailleul**

Nous avons apprécié le dessin de la 1<sup>re</sup> page du n°64 de *Passerelles*. Bravo et merci d'avoir privilégié l'humour. Nous en avons parlé aussi avec la Rédaction du *Phare*. Justement notre dernier n° du *Phare* a été livré le lendemain de l'attentat à *Charlie-hebdo*. Et le suivant ne paraîtra qu'à la mi-mai. **Bernard et Marie-Odile Charpenet**

### Je me permets de vous écrire pour réagir à la page de couverture du numéro 64.

« *Je ne suis pas Charlie.* »

Cela ne veut pas dire que j'approuve les agissements des assassins, mais *Charlie Hebdo* est un journal répugnant et provocateur.

Par ailleurs, le magasin Hyper Cacher n'est même pas mentionné.

« *Nous ne laisserons pas tuer l'Espoir* » est-il écrit en caractères gras.

Pour moi, l'Espoir avec un grand E n'est pas en *Charlie Hebdo*.

Le pape me semble, sur ce sujet comme dans bien d'autres, beaucoup plus raisonnable.

**Yves Noël**



Suite à la première page du dernier numéro de *Passerelles de l'Yvette*, c'est vrai que "la terreur ne doit pas avoir le dernier mot"... Mais comme chrétiens ne devons-nous pas parler aussi de la liberté en respectant les autres ?

Merci pour ce journal.

**S. Pollaco**

### La liberté d'expression...

« Non seulement chacun a la liberté, le droit et aussi l'obligation de dire ce qu'il pense pour aider le bien commun : l'obligation ! Si nous pensons que ce que dit un député ou un sénateur – et pas seulement eux mais tant d'autres – n'est pas la bonne voie, qu'il ne collabore pas au bien commun, nous avons l'obligation de le dire ouvertement. Il faut avoir cette liberté, mais sans offenser. On ne peut pas provoquer, on ne peut pas insulter la foi des autres, on ne peut pas se moquer de la foi !... Chaque religion, qui respecte la personne humaine, a sa dignité... Il y a tant de gens qui parlent mal des autres religions, les tourment en dérision, font de la religion des autres un jouet. Ce sont des gens qui provoquent. »

**Le pape François**

### L'évêque, le recteur et le rabbin décorés

Le roi du Maroc Mohammed VI a choisi de décerner des décorations à trois représentants des religions catholique, juive et musulmane de France ayant particulièrement œuvré pour le dialogue interreligieux.

Or il se trouve que ces trois personnalités religieuses officient en Essonne. Il s'agit de l'évêque d'Évry Michel Dubost, du rabbin de Ris-Orangis Michel Sarfati et du recteur de la mosquée d'Évry Khalil Merroun.



**aide à domicile**

## Les Clés d'Or

ménage, jardinage, accompagnement, etc  
Orsay - Tél : 01 69 07 69 42

depuis 2008



## LES COMPAGNONS DU RABOT

Menuiserie – Cuisine – Meubles  
Salle de bain – Placards – Fenêtres  
BOIS – PVC – ALU

5, RUE DE BELLEVUE – MONDÉTOUR – 91400 ORSAY  
Tél. 01 69 07 29 59 – E-mail : compagnons.du.rabet@wanadoo.fr  
Site : compagnonsdurabot.com

## Maisons Ecotherm

**gros-œuvre transformation rénovation**

**Diagnostic de rénovation thermique**  
Améliorer le confort  
Réduire la consommation d'énergie  
Isolation des combles et des murs  
Fenêtres – Portes – Etanchéité – Couverture

**Avantages financiers**

1 rue du Moulin Coleau  
01 30 41 33 93

78830 Bonnelles  
06 30 57 93 68

## Vivre ensemble, un défi spirituel

**E**n ce début d'année, les événements meurtriers, répercussions de l'horreur barbare qui se déploie au Moyen-Orient, nous ont marqués en profondeur. Nous prions spécifiquement pour toutes les victimes de cette vague idéologique qui, au nom de l'Islam, répand la terreur.

Cette ignominie nous rappelle de très mauvais souvenirs au moment où nous commémorons le 70<sup>e</sup> anniversaire de la libération des camps de la mort. Malgré les sommets de l'horreur vécus au XX<sup>e</sup> siècle, l'humanité n'en finit pas d'être confrontée aux idéologies meurtrières qui expriment une certaine forme de démente. Celles-ci apparaissent toujours sur des terrains fragiles ou fragilisés. Il convient donc d'être vigilants pour éviter les fractures qui favorisent ces déchaînements.

La réaction unanime des Français, le dimanche qui a suivi les attentats, nous a été un baume au cœur. Elle montre que nous sommes rassemblés autour de valeurs communes qui nous sont chères : la liberté d'expression conjointe à la liberté de conscience, le respect de l'autre dans sa différence, la laïcité en tant qu'elle respecte les convictions de chacun, ainsi que la liberté de pratiquer sa religion, l'égalité citoyenne pour l'exercice de la démocratie, la culture du dialogue. Ces valeurs se conjuguent

avec le rejet des extrémismes, du fanatisme et de la culture de la violence.

Ces événements nous ont confirmé que rien n'est jamais acquis, et que nous devons œuvrer sans cesse pour maintenir les fondements du "vivre ensemble". Nous voyons à travers les réactions diverses que le jugement, la tentation des amalgames et de la condamnation de l'autre ne sont jamais très loin.

Cela nous invite à faire un travail intérieur pour réhabiliter l'autre, l'étranger, celui qui a des comportements étranges qui ne correspondent pas aux codes de notre culture. La paix ne peut se construire que les uns avec les autres, et non les uns contre les autres. De plus en plus nombreux sur une planète finie, nous sommes invités à partager, coopérer, faire alliance ensemble ; sinon nous serons confrontés aux conflits, voire aux guerres, pour l'accaparement des richesses disponibles. Les conditions du "vivre ensemble" sont à décider dès maintenant. Elles ne pourront pas faire l'impasse de la dimension spirituelle. La mutation de notre société pour ouvrir sur un avenir prometteur passe par une transformation intérieure.

**Philippe Dautais,**  
prêtre orthodoxe et responsable  
du Centre Sainte-Croix en Dordogne.  
[centresaintecroix.net](http://centresaintecroix.net)

## Sont entrés dans la famille de Dieu par le baptême :

**Bures :** Arthur Schmitt

**Gif :** Noé Ruetschmann

**Orsay :** Alice Soleil, Eva Machado de Abreu Vila-berde

**Les Ulis :** Adrien Charpentier

## Sont retournés à la maison du Père :

**Bures :**

Ngoc Hanh Winckler (88 ans), Régine Jaillard (83 ans), Simonne Monet (96 ans), Chantal Bobi (77 ans), Sylvie Althaparro (50 ans).

**Gif :**

Odette Patard (96 ans), Lucienne Treton (102 ans), Henriette Dangoumau (90 ans), Germaine Pierre (108 ans), Monsieur Martinez, Jacques Évellin (71 ans)

**Orsay :**

Pierrette Huillier (90 ans), Emilienne Slock (85 ans), Jean-Paul Albert (77 ans), Marie Perrin (87 ans), Elisabeth Lamotte (89 ans), Jacques Beugras (92 ans) Yvonne Révellat (92 ans), Marie-Françoise Couturier (104 ans), Roger Lemeau (80 ans), Michel Vergnes (83 ans), Georges Thévenon (92 ans)

**Les Ulis :**

Solange Benoist (94 ans), Jeanine Gavroy (90 ans)



Jean XXIII. Après l'ouverture de ce Centre, la kermesse y fut transférée, et Jeanine continua pendant très longtemps à en assurer l'organisation et le bon déroulement.

Dès l'ouverture du Centre, en 1977, elle fit partie de l'équipe d'accueil ayant pour mission d'accueillir les nouveaux arrivants et, pendant dix ans, elle reçut les très nombreux parents qui demandaient le baptême pour leurs enfants.

Elle participa aussi à la catéchèse. Tout d'abord la catéchèse des enfants du primaire sous la responsabilité du père Jean Van Hal puis, lorsque le collège de Mondétour ouvrit en 1971, à l'organisation et au fonctionnement de l'aumônerie de cet établissement.

Par ailleurs, elle fut très active dans la constitution et le fonctionnement de la Bibliothèque de Courdimanche.

**Nicole et Georges Armand**



*In memoriam*  
**Georges Thévenon**  
(1923-2015)

Maire d'Orsay de 1965 à 1977, Georges Thévenon a présidé le District urbain de Bures-Orsay chargé d'administrer la ville des Ulis, et d'en faire une commune nouvelle en février 1977.

Bâtitteur-né, il a construit le stade nautique d'Orsay, les écoles de Mondétour, le gymnase Blondin, le terrain de rugby de la Peupleraie, le Centre d'animation de la Bouvêche, la salle Jacques Tati, les tribunes du stade d'Orsay, les centres de loisirs du Centre, du Guichet et de Mondétour.

Sous sa gestion ont été renforcés les liens avec le Centre universitaire d'Orsay, initiés par le docteur Ernest Lauriat et le professeur Émile Jouguet.

Jeune résistant il avait rencontré l'abbé Pierre au maquis du Vercors, puis contribué à la Libération à Villeneuve Saint-Georges. Ne ménageant pas ses efforts pour stimuler les Pouvoirs publics, philanthrope généreux et conciliant, il était à l'écoute des humbles.

**Denys Klein**

**Jeanine Gavroy**

(1924 -2015)

Arrivée à Mondétour en 1969, Jeanine prit en main l'organisation d'une kermesse annuelle sur le terrain de la Chapelle de Mondétour. Les bénéfices de ces manifestations, par ailleurs très conviviales, furent très appréciés lorsqu'il s'est agi de payer la quote-part paroissiale du coût de la construction du Centre



### MENUISERIE ROUET

- Fabrication sur mesure - Agencement int. et ext. - Dressing sur mesure  
- Parquet (Label Ange bleu) - Fenêtres - Cuisines -  
Restauration de meubles

5 bis rue des Réservoirs - 91440 BURES SUR YVETTE  
06 08 83 23 45 - 01 69 07 58 85

### CHAUFFAGE CENTRAL - PLOMBERIE

**SAPIELAK SARL**

01 69 07 58 12

sapielak.sarl@club-internet.fr

58, rue du D. Collé  
91440 Bures-sur-Yvette

ENERGIES  
RENOUVELABLES  
CHAUDIÈRES À  
CONDENSATION  
CAPTEURS SOLAIRES



- ORGANISATION D'OBSÈQUES
- ADMISSION TOUTS FUNÉRARIUMS
- PRÉVOYANCE
- MONUMENTS

Mieux vous accompagner,  
c'est notre première volonté.



Parking du Guichet  
rue Louise Weiss  
**À ORSAY**  
01 69 28 40 11

31 23  
OBSÈQUES

\* Appel gratuit depuis  
une ligne fixe. Hab.12-75-001

## Connaître les choses, connaître les objets.

Les « Vendredis de Gif » ainsi que « Foi et culture Scientifique » ont invité le philosophe Jean-Luc Marion, académicien, ancien élève de l'École normale supérieure et membre de l'Académie pontificale pour la culture, à prononcer une conférence sur ce sujet le 7 janvier à Gif.

Ce qui suit s'inspire librement d'une petite portion de cet exposé qui fut à la fois substantiel et brillant avec ici et là une pointe d'humour.

Le cadre de l'exposé est celui de l'histoire de la philosophie en lien avec l'histoire des sciences dont elle est difficilement séparable. Le point central est l'invention du concept d'objet.

Curieusement, ce concept est resté inconnu pendant une grande partie de notre histoire, au point que les Grecs n'avaient pas de mot pour l'exprimer. Le terme a vu le jour chez les Romains, mais il ne va prendre son développement qu'au cours des XIII<sup>e</sup> et XIV<sup>e</sup> siècles.

C'est Descartes qui va sentir le besoin d'en faire la théorie, pour réussir à mettre de l'ordre dans le domaine des sciences.

Il avait en effet observé que parmi toutes les sciences étudiées à l'époque, seules deux méritaient vraiment ce nom, car elles étaient les seules capables d'arriver à des connaissances certaines. Il s'agit de l'arithmétique et de la géométrie dont les résultats sont répétitifs et incontestables. Ceci vient du fait que les mathématiques ne portent pas sur de la matière mais sur des formes. Descartes considérait la matière comme un facteur d'incertitude car elle présente des caractéristiques très diverses et en plus elle change de caractéristiques avec le temps. Elle vieillit.

Pour illustrer cette différence, entre forme et matière, le conférencier prit l'exemple d'un verre.

Ce qui donne la certitude qu'il va jouer son rôle de récipient, c'est sa forme. Par contre sa matière est un facteur d'incertitude. Est-elle étanche, poreuse, soluble, résistante à la chaleur au froid ou aux chocs, etc ?

Descartes va donc délibérément abandonner la recherche de l'essence des choses qu'il considère comme trop empirique. Il va tenter de purifier les sciences appliquées de tout ce qui est porteur

d'incertitude, c'est-à-dire de la matière. Il pourra alors se concentrer exclusivement sur la forme pour arriver à des certitudes. La nouvelle science ne présupposera rien. Elle ne prendra en compte que ce qui peut être mesuré et mis en ordre.

Pour cela, il fallait déterminer quels sont les éléments que l'on peut mesurer. Par exemple un poids, une longueur, un intervalle de temps, et par extension une vitesse, une accélération, et bien d'autres encore dans différents domaines de recherche tels que l'économie où l'on mesure des taux de croissance, des valeurs monétaires, etc. Ces mesures seront appelées « dimensions ». Leur mise en ordre va permettre de créer des modèles qui seront substitués à la chose entière et que l'on nommera « objets ».

Au fil du temps, les progrès de la science consisteront à rapprocher l'objet de la chose elle-même en modélisant peu à peu ses éléments naturels encore indéterminés.

En attendant, la chose reste toujours ce que l'on ne comprend pas avec certitude.

Le conférencier fait remarquer en passant le manque de cohérence dans le propos des scientifiques qui se disent matérialistes, puisque dans la réalité ils n'ont jamais affaire à de la matière proprement dite, mais à des objets dématérialisés qui sont de l'ordre du concept.

Enfin, une des caractéristiques de l'objet, c'est qu'il ne peut être connu isolément. Il a notamment besoin d'un autre objet pour être mesuré, car une mesure est toujours à deux termes dont l'un est pris pour unité.

Pour terminer son exposé, le conférencier-philosophe qui vient de s'adresser à des scientifiques leur rappelle qu'en réalité un littéraire n'a pas à parler à des scientifiques. En effet, le scientifique ne s'intéresse

qu'à la partie des choses qu'il a dématérialisée en objet pour arriver à la connaître. Tandis que le littéraire ne dématérialise rien. Il ne parle donc que de ce qu'il ne connaît pas. De ce fait son discours peut être plus souple et plus divers. Mais il est tout aussi légitime.

Leurs domaines d'intérêt ne sont pas les mêmes, les enjeux sont différents. Ce qui fait que scientifiques et littéraires peuvent quand même converser en toute sérénité. Ils ne risquent guère de s'affronter.

Roland Poirier



### Consommation : prolonger la durée de vie des produits

Une meilleure information sur la durée de disponibilité des pièces détachées.

Le décret sur les obligations d'information et de fourniture de pièces détachées indispensables à l'utilisation d'un bien a été publié au *Journal officiel* du 11 décembre 2014.

Ce décret précise les modalités d'application de la mesure de la **loi Consommation** du 17 mars 2014 prévoyant que soit portée à la connaissance du consommateur la **durée de disponibilité des pièces détachées** essentielles aux biens qu'il achète.

Les professionnels doivent informer les consommateurs de la durée de disponibilité des pièces détachées des produits mis sur le marché, de manière lisible, avant la conclusion du contrat, et confirmée par écrit lors de l'achat du bien. Ces dispositions s'appliquent aux biens mis pour la première fois sur le marché depuis le **1<sup>er</sup> mars 2015**.

*L'Artisan du Piano et du Meuble*  
Bruno Brantonne  
Menuisier Ebéniste d'Art  
Restaurateur de pianos et Meubles  
Fabrication de meubles et Agencement sur mesure  
Achat-Locations-Vente de pianos

Atelier :  
18 rue du 8 mai 1945  
ZA Limous-Pecqueuse  
91470 LIMOURS

Mobilière : 06 85 89 56 03  
Téléphone : 09 75 92 18 65  
Fax : 01 60 80 10 12  
Email : piano-brantonne@wanadoo.fr

**ECOLE SAINTE-SUZANNE**  
Ouverte à tous, au cœur d'Orsay  
Dans un esprit familial,  
une équipe enseignante dynamique  
à l'écoute de chacun.

www.saintesuzanne.com  
de la maternelle au CM 2 et CLIS – sous contrat avec l'État  
01 69 28 42 51 - E-mail : info@saintesuzanne.com

**COURS SECONDAIRE D'ORSAY**  
ÉCOLE - COLLÈGE - LYCÉE PRIVÉS CATHOLIQUES  
Sous contrat d'association

Chefs d'établissement :  
Collège - Lycée : Madame AUTIN  
Ecole : Madame LACHÈZE

De la maternelle au C.M.2 pédagogie personnalisée  
Baccalauréat L, ES, S  
11, rue Courtabœuf - 91400 ORSAY - Tél. : 01 69 28 43 72  
Site : csorsay.fr

**BILAN D'ORIENTATION SCOLAIRE**  
Entretiens et tests personnalisés,  
Orientation formation et métier,  
Coaching scolaire, Test de Q.I.  
Sophie Ledoux, psychologue (Paris V)  
Le Val d'albion, 06 20 60 26 99 - sophie.ledoux0322@orange.fr

**CLAUDE FIORENTINO** Coiffure  
Horaires d'ouverture :  
Lundi, au Samedi : 9 h 30 à 19 h  
Mardi : 9 h 30 à 20 h  
5 rue de Paris - 91400 Orsay - Tél. 01 69 29 06 84 - 01 69 07 08 30

1<sup>re</sup> visite Coupe + Brush Féminin : 29 € - Masculin : 18 € / Permanente + Coiff + Soin : 47 € / Coul + Coiff + Soin : 47 €

# Un projet pastoral à Saint-Jean d'Acre

Interview de Jean-Marie Burnod, commissaire de Terre Sainte pour la France et la Belgique

*Passerelles de l'Yvette : Quel est le rôle d'un commissaire de Terre Sainte ?*

Jean-Marie Burnod : Le commissaire est le représentant en France des franciscains de Terre Sainte. C'est le pape Clément VI (1342-1352) qui a confié aux franciscains la garde des lieux saints au nom de l'Église catholique. Ils formèrent la Province franciscaine de Terre Sainte, appelée Custodie de Terre Sainte.

Le Commissariat de Paris n'est pas le seul : il y en a 84 dans le monde représentant 44 nations. Chacun permet à l'Église de Terre Sainte de continuer à exister. Le Commissariat de Paris fait partie d'une chaîne avec les autres délégations dans le monde.

La Custodie n'intervient pas directement en Irak ou Iran comme le fait *L'Œuvre d'Orient*, mais elle est présente en Syrie, au Liban et en Jordanie.

En Syrie, nous avons eu un couvent bombardé par l'armée syrienne et un frère kidnappé un certain temps. Au Liban, en particulier, une paroisse accueille des chrétiens réfugiés de Qaraqosh en Irak.

Les franciscains en Terre Sainte représentent l'Église internationale, le Patriarcat l'Église locale. Sans cette représentation internationale, voulue par le Vatican, la vie de l'Église locale serait bien compromise.

*P.Y. : Le Vendredi Saint, la quête se fait au profit de la Terre Sainte. À quels projets va-t-elle servir ?*

J-M B : La collecte du Vendredi Saint, sous l'égide de la Congrégation pour les Églises Orientales, constitue un soutien indispensable aux Chrétiens locaux. Un tiers environ des sommes collectées est affecté, par cette Congrégation, aux Églises Orientales.

À la demande de la Custodie, nous avons acquis dans la ville de Saint-Jean d'Acre un terrain et un édifice qui appartenaient aux religieuses de Nazareth, et qui se trouve dans la partie la plus pauvre et la plus mal famée de la ville. Depuis de nom-

breuses années, la Custodie y gère une école maternelle pour les enfants de la ville, en payant un loyer aux sœurs.

Ce bâtiment est composé de plusieurs parties : l'école proprement dite, une partie abandonnée qui devra être un jour restructurée, un lieu de culte laissé à la disposition des chrétiens maronites libanais et le couvent des religieuses de Nazareth, abandonné depuis de nombreuses années.

*P.Y. : En quoi consiste le projet ?*

J-M B : Après la restructuration, une nouvelle congrégation habitera ce couvent. Les sœurs travailleront dans l'école maternelle. Elles collaboreront avec le frère Quirico, curé franciscain de Saint-Jean d'Acre, qui gère en même temps l'école, le collège et le lycée de la Custodie, mitoyens de la propriété acquise.



Le collège Terra Santa accueille 530 élèves (PHOTO M.-A. BEAULIEU)

Le fait de pouvoir accueillir une communauté religieuse à Acre permet de donner une autre dimension à l'apostolat de l'unique franciscain qui avait seul la charge pastorale de la communauté latine.

Situé dans le Khan-il franji (caravansérail français) près de l'ancien port, le collège-lycée Terra Santa accueille 530 élèves, dont 150 chrétiens et 380 musulmans de la maternelle à la terminale. La mixité est de règle avec 55 % de filles et 45 % de garçons. Un enseignement de haute qualité y



Depuis l'âge apostolique existe une communauté chrétienne (PHOTO M.-A. BEAULIEU).

est dispensé par une équipe pédagogique de 47 personnes, d'où des réussites proches de 100 % aux examens. Des aménagements sont nécessaires, notamment la rénovation du jardin d'enfants et la construction d'un gymnase.

Renouer avec l'histoire de Saint-Jean d'Acre nous est cher. Saint Paul accompagné de Luc connaissait la ville sous le nom de Ptolémaüs. Ce qui suppose l'existence d'une première communauté chrétienne dès l'âge apostolique.

*P.Y. : Quel est l'objectif d'un tel projet ?*

J-M B : L'objectif de tout ce que nous faisons et que font les autres délégations dans le monde, c'est de faire en sorte que le pays qui a vu la naissance de Jésus ne devienne pas un musée, mais garde une Église composée de Pierres Vivantes.

Quand nous mettons à disposition des logements pour les chrétiens, c'est pour leur permettre de ne pas émigrer.

Sans compter que l'équilibre de la région dépend en grande partie de ce qui se passe en Terre Sainte.

## La Terre Sainte

ABONNEMENT ORDINAIRE : 28 €

SOUTIEN : 50 € – BIENFAITEUR : 70 €

Tout règlement bancaire ou postal est à faire à l'ordre de :

Commissariat de Terre Sainte  
7 rue Marie-Rose - 75 014 Paris  
Tél. 01 45 40 86 21

Email : commtste@neuf.fr

Site Internet : www.terresainte.fr

Permanence : les mardis et mercredis



**Pédagogie plus DOM**  
COURS PARTICULIERS  
Stages vacances  
Maths - Physique - Français - Anglais - Informatique  
Collège - Lycée supérieur adulte  
10, place de Chevry - 91190 Gif-sur-Yvette  
**01 64 46 71 51 - pedagogieplus@sfr.fr**

**Sophie LEGENTIL-MARSAUT**  
06 88 75 03 44  
Secrétaire médicale  
indépendante  
à distance ou en cabinet  
Siège social - 91470 Limours  
Tél. 01 64 91 47 40  
mail : slg.marsaut@gmail.com

**TRUHE William**  
Aménagements,  
entretiens d'espaces verts  
Maçonnerie de jardin  
clôtures tous styles  
21, rue Fegui 91470 Limours  
Tél./Fax : 01 64 91 47 57  
Port. : 06 12 24 93 92



**L. TORNIER**  
Boucherie - Charcuterie - Triperie - Volailles  
Viandes de 1<sup>er</sup> Choix - Spécialités Bouchères crues  
Mercredi offre spéciale sur le bifteck haché  
57, rue Charles de Gaulle  
91440 Bures-sur-Yvette  
☎ 01 69 07 48 31  
ouvert du mardi au samedi 7 H 30 - 13 H et 15 H 30 - 20 H / le dimanche 8 H - 13 H



INSTITUT ET CENTRE  
D'OPTOMETRIE  
MAGASIN D'OPTIQUE  
PEDAGOGIQUE

Aidez nos  
étudiants  
à se former

Venez faire  
contrôler  
votre vue

Prenez RV au  
**01 64 86 12 12**  
ou 12 18

Renseignements : [www.ico.asso.fr](http://www.ico.asso.fr)

ICO 134 route de Chartres  
91 440 Bures sur Yvette

## Pèlerinage au Connemara



**P**artir en Irlande avec le père John Mac Lellan, Irlandais, c'est aller au cœur du pays. Nous étions une cinquantaine à le suivre dans un périple qui devait nous conduire sur les saints lieux du Connemara.

De l'aéroport de Dublin jusqu'à la rivière Shannon, nous traversons une plaine fertile où les cultures de céréales,

marais, l'élevage pour le lait et la viande, dénotent une agriculture moderne. Quant aux villes et villages traversés, ils reflètent la période de prospérité qu'a connue l'Irlande avec des maisons neuves ou rénovées.

Le club house de football à quinze, dans le village de la mère de John, nous accueille pour notre premier déjeuner aux sandwiches. C'est d'ailleurs là que John a fêté ses 25 ans de prêtrise en juin dernier.

### À la rencontre de l'Histoire

Nous traversons l'Irlande d'Est en Ouest, suivant le chemin des malheureux Irlandais chassés de leurs terres fertiles par Cromwell en 1649, jusqu'aux confins hostiles de collines pelées, de lacs et de tourbières de l'ouest. Ce n'était pas le premier envahisseur de l'Irlande, qui a vu au fil des siècles débarquer Vikings, Anglo-normands, Anglais... mais ce fut le plus cruel. Non content des chasser, il les poursuivit, détruisant leurs maisons, leurs abbayes, leurs églises... pourchassant leurs prêtres. Il achevait ce qu'avait commencé Henri VIII un siècle plus tôt en décidant la dissolution des monastères et en installant des colons protestants. En 1652, les biens des Irlandais étaient confisqués. Puis des lois pénales enlèvent les derniers droits civils et religieux aux catholiques de 1690 à 1727. Après la proclamation de l'acte d'union avec l'Angleterre en 1801, les Irlandais catholiques deviennent éligibles en 1829. La grande famine de 1845 à 1849 conduira à la mort ou à l'exil un grand nombre d'Irlandais. On comprend mieux leurs nombreuses rébellions sans cesse réprimées : 1690, 1798, 1916.

John nous rappelle que les premiers esclaves envoyés en Jamaïque sur des galères par les Anglais étaient des Irlandais et des Ecossais. Mais habitués aux brumes de leur pays, le grand soleil provoqua une hécatombe, et ils furent remplacés par les Africains et les Asiatiques. Ceux qui résistaient cinq ou six ans recevaient un pactole et un lopin de terre. Cette différence de traitement suscitait des rivalités ethniques.

### Une émigration inévitable

Dans l'ouest sur les sols très pauvres les gens étaient dans la misère et beaucoup se sont embarqués sur des bateaux, véritables cercueils flottants, pour émigrer en Amérique. Mais on estime que plus de la moitié ont péri en route. La population est passée de 9 à 4 millions d'habitants. Un monument national de la famine a été érigé en 1997 à Murrisk en face de Croagh Patrick dans la baie de Clew. Fabriquée en bronze, cette sculpture représente un bateau avec des squelettes dans le gréement. Ces navires appelés « coffin ship » quittaient la côte surpeuplés des émigrants fuyant la famine, dont beaucoup ne sont jamais parvenus à destination.



Sculpture d'un "coffin ship" à Murrisk.

Un autre monument, situé au bord d'une route battue par les vents, évoque la marche des hommes partis à pied demander de l'aide au seigneur anglais, et qui sont morts sur le chemin du retour, n'ayant rien obtenu.

### Dans les pas des moines irlandais

La christianisation de l'île en 432 est attribuée à saint Patrick. Mais c'est d'une ruine à l'autre que nous sommes allés :

- l'abbaye de Cross of Cong, édifiée au XII<sup>e</sup> siècle par le dernier roi du Connaught et d'Irlande qui y entra en religion,
- l'abbaye de l'île d'Aran fondée par saint Enda,
- Ballintubber Abbey, dédiée à saint Patrick, dans laquelle la messe n'a jamais

cessé d'être célébrée, connue pour être « l'abbaye qui ne veut pas mourir ».

- Le monastère de Clonmacnoise fondé en 545 par saint Kerian. De nombreux rois y furent enterrés ; en témoignent les nombreuses tombes et croix celtiques.



Le cloître de Ballintubber Abbey.

Il existe cependant des monastères encore debout comme celui de Kylemore construit au XIX<sup>e</sup> siècle, et qui accueille encore une communauté de religieuses. Il devrait être restauré pour accueillir un centre de formation international.

Mais les Irlandais ont également leur site marial à Knock. La vierge est apparue à une quinzaine de personnes, le 21 août 1879, entourée de saint Joseph et de saint Jean. De réputation internationale, Jean-Paul II y est venu en 1979 pour commémorer le centenaire de l'apparition. Un million de pèlerins le visitent chaque année.

Jeannette Desmazeaud

### Saint Patrick, patron de l'Irlande

Patrick, fils d'un fonctionnaire chrétien vivant dans un village de la côte ouest de la Grande-Bretagne, est né vers 390. A seize ans il est capturé par des pillards venus d'Irlande et vendu comme esclave. Pendant six ans il garde les troupeaux de son maître, le roi païen Miliucc.

Une nuit, un ange lui apparaît et lui révèle que le temps de son évasion est proche. Il part vers le sud et trouve un bateau qui l'emène en Bretagne. Puis pendant huit ans il va étudier au monastère d'Auxerre, avant d'être nommé évêque et envoyé en Angleterre.

L'ange lui apparaît à nouveau, apportant des lettres d'Irlandais l'implorant de revenir en Irlande, ce qu'il fit en 431, envoyé en mission par le pape Célestin 1<sup>er</sup> pour convertir les païens irlandais.

Pendant trente ans, jusqu'à sa mort en 461, il parcourut l'Irlande, convertit cent vingt mille âmes, et fonda trois cents églises. Il est inhumé à Downpatrick, lieu de pèlerinage incontournable pour les Irlandais.

**La Saint Patrick** est célébrée depuis le IX<sup>e</sup> siècle en Irlande, la date de la Saint Patrick est inscrite au calendrier des fêtes catholiques au tout début du XVII<sup>e</sup> siècle, le 17 mars. En Irlande, la date de la Saint Patrick est devenue jour férié en 1903. **En Irlande**, mais aussi aux États-Unis, cette fête donne lieu à de flamboyantes festivités. Défilés et parades hauts en couleurs sont organisés. Il est de tradition de se vêtir de vert ; la danse, la musique et bien souvent la bière sont au rendez-vous. Que les célébrations durent jusqu'à 5 jours, comme à Dublin ou qu'elles soient plus modestes, elles sont toujours ferventes et témoignent de la chaleur et de la convivialité de ce pays particulièrement humain et attachant.



**ROC ECLERC**  
POMPES FUNÈBRES - MARBRERIE

Permanence téléphonique 24 h/24 - 7j/7

35, Boulevard Dubreuil - 91400 ORSAY  
(près gare Orsay ville)

**01 64 46 01 45**

Hab : 13 91 156



# Chemins de Saint-Jacques, hors des sentiers battus

**N**ous sommes partis à trois couples pour parcourir à pied le GR 300 du département de l'Allier pour rendre visite à notre amie de Chantelle. Nous nous sommes vite aperçus que nous débutions sur les chemins de Saint-Jacques-en-Bourbonnais un long périple sur les traces des pèlerins passant par l'Auvergne pour rejoindre Saint-Jacques-de-Compostelle. Cette voie, impraticable en hiver car elle passe dans la Haute-Auvergne à 1 700 m d'altitude dans des régions où un vent glacial accentue le froid de la neige tombée en abondance, n'est pas du tout connue et peu de pèlerins l'empruntent aujourd'hui ce qui la rend encore plus attractive et en tout cas exempte d'un quelconque effet de mode. On y rencontre de ce fait une population authentique et pas du tout à l'affût de touristes pèlerins.

Le chemin est souvent mal tracé, les coquilles pas toujours bien positionnées mais à l'aide de cartes détaillées et d'un topoguide, d'un bon sens de l'orientation, nous avons toujours pu rejoindre notre étape sans faire appel à la voiture-balai. Nous avons en effet une chance extraordinaire dans la mesure où l'un d'entre nous ne marche pas, qu'il est un chauffeur émérite et qu'en plus il prépare les méditations spirituelles que nous n'aurons

d'ailleurs pas toujours le courage d'approfondir chaque soir ; 20 à 25 km à pied sur des sentiers à forte dénivelée, ça fatigue et, après une bonne douche, le repas du soir est vite arrivé, repas souvent copieux et arrosé d'un vin honnête dans ces pays de co-

cagne non spécialement viticoles. C'est finalement au cours du dîner et du petit-déjeuner que nous trouvons un moment de convivialité nous permettant de nous ressourcer et de faire le bilan de la journée.

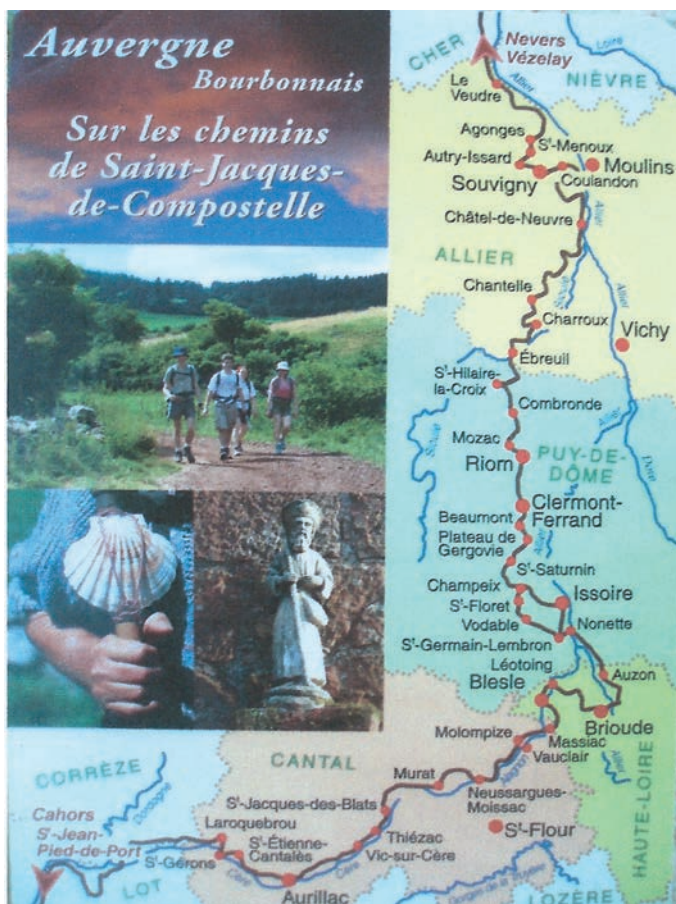
Sur le plan pratique, pour ceux qui voudraient emprunter ce chemin\*, sachez que nous avons débuté au Veudre (près du confluent de l'Allier avec la Loire) dans une petite ville connue autrefois pour ses bateliers. Nous avons parcouru en cinq jours le GR 300 à travers le Bourbonnais jusqu'à Ebreuil au Sud du département de l'Allier. A Souvigny, dont l'église prieurale conserve un patrimoine exceptionnel grâce à sa filiation avec Cluny, nous logeons dans le monastère tenu par les Frères de la Communauté St-Jean. L'arrivée sur Chantelle via un chemin qu'il a fallu littéralement faucher avec nos bâtons, est resplendissante car l'abbaye bénédictine apparaît dans toute sa splendeur. Nous y logeons dans la maison d'hôtes et partageons un office avec les sœurs.

Forts de cette riche expérience, nous repartirons l'année suivante pour aller en six jours, d'Ebreuil à Mozac par le GR 300, puis de Clermont-Ferrand à Brioude par la via Arena. La troisième année, le GR 400 nous mènera de Bournoncle à Polminhac en sept jours.

Mais l'essentiel que nous garderons en nous, ce sont les moments de partage, l'approfondissement de notre amitié, la convivialité de l'accueil de nos hôtes, la louange face à tant de beautés, beauté des paysages naturels, beauté des monuments qui nous plongent dans l'Histoire.

**Jacques et Claudine Augé,  
René et Annie Bonnaud,  
Jean-Louis et Elizabeth Mas**

\* Nous donnerons volontiers la suite détaillée du parcours par mail : jacq.auge@orange.fr



## Œufs de Pâques

À Pâques, les orthodoxes offrent des œufs, symboles de vie.

Lors du pèlerinage des monastères roumains, des œufs vous sont proposés : ils sont décorés de perles collées avec de la cire sur des coquilles vides ou sur un support en bois. Il est recommandé de les éloigner d'une source de chaleur !

PHOTO JEANNETTE DESMAZEAUD



**ELECTRICITE GENERALE**  
depuis 1928  
**Alain MARTIN & fils**

Tél. : 01 39 56 12 61  
1, chemin herbu  
78117 CHÂTEAUFORT  
Port. : 06 80 65 90 68  
contact@electricite-martin.com

**COUVERTURE GENERALE**  
Zinc - Tuiles - Ardoises - Gouttières - Démoussage  
Entretien - Velux - Désenfumage  
cgdcouverture@orange.fr  
**C. G. D. Couverture Générale Dardé**  
91400 Orsay - Fixe 01 69 29 91 59

**MENUISERIE ROY**  
Maison fondée depuis 1933

**Atelier** 5 av. du Bois des Roches  
91190 Gif-sur-Yvette  
01 69 07 51 02

**Magasin Expo** 3 av. du Gal Leclerc  
91190 Gif-sur-Yvette  
01 69 28 45 49

mail : pierre@roy-menuiserie.com

**FENETRE**  
BOIS - PVC - ALUMINIUM - MIXTE

reconnu Grenelle de l'environnement

Peinture - Décoration - Ravalement  
**S.A.R.L. GUILLONNET**

Papier peint - Revêtement Mural et Sol  
Peinture décorative - Patine à l'ancienne  
Pose Corniche - Staff - Moulure  
Parquet - Carrelage  
Plâtrerie - Cloison sèche

Tél. - Fax : 01 64 46 35 58  
31, avenue du Général Leclerc Gif-sur-Yvette  
yanguillonnet@sfr.fr

Maison fondée en 1965

## Qu'est-ce-que l'orthodoxie ?

Conférence des Vendredis de Gif du 16 janvier 2015 par Antoine Arjakovsky

Antoine Arjakovsky est co-directeur du département "Société Paix Liberté" au Collège des Bernardins. Il a grandi dans la foi chrétienne orthodoxe avec une double culture française et russe. Il a été successivement directeur du Collège universitaire français de Moscou, de l'Institut français d'Ukraine puis de l'Institut d'études œcuméniques qu'il crée à Lviv. Il y crée notamment le premier (et encore unique) Master d'études œcuméniques en ex-URSS. Rentré en France depuis 2011, il participe au rayonnement du Pôle de recherche du Collège des Bernardins à Paris, où il a notamment créé la formation d'enseignement à distance à la culture éthique et religieuse : [www.agapan.fr](http://www.agapan.fr). Cette formation a reçu le soutien de l'ensemble des responsables de culte en France, mais aussi le soutien du secrétariat général de l'enseignement catholique et du Ministère de l'Éducation nationale.

Sa culture familiale et son propre parcours de réflexions sur la foi orthodoxe et sur l'œcuménisme lui permettent de prendre de la distance par rapport à l'image traditionnelle de l'orthodoxie. Ses réflexions, il nous les a partagées au cours de la soirée.

\*\*\*

Une image classique de l'Église orthodoxe est celle donnée par l'Église orthodoxe de Moscou, la troisième Rome, après Constantinople. Pour faire simple, dans la Sainte Russie tsariste, l'entente entre le pouvoir temporel et spirituel se fondait sur l'appartenance des corps au tsar et l'appartenance des âmes au patriarche. Cette dichotomie a engendré une certaine connivence qui perdure encore aujourd'hui, et qui produit dans beaucoup de pays orthodoxes des sociétés malades où l'irresponsabilité et la corruption sont fortes, où les conflits fratricides, comme entre l'Ukraine et la Russie, sont sources de tension. Ce malaise n'est pas réservé à l'Église orthodoxe, l'Église anglicane est aussi très touchée avec la fracture entre les Nord-Américains et les Africains notamment vis-à-vis de l'homosexualité. Dans l'Église catholique le synode des familles a aussi

montré des divergences importantes. Aucune religion n'est épargnée, et c'est pourquoi il faut déconstruire les idées reçues pour reconstruire.

Le conférencier met en lumière quelques moments forts de l'évolution des Églises, tels le concile d'Unité des orthodoxes à Florence en 1439 ou le concile de Trente des catholiques au XVI<sup>e</sup> siècle, et il se penche sur l'évolution, au cours de l'Histoire du rapport entre la raison et la foi, du rapport entre la religion et le politique. À l'époque moderne, la rationalité devient conceptuelle, l'intelligence cherche à donner une dimension universelle et obligatoire à des réalités complexes, qui dépendaient autrefois également d'un choix personnel et éthique. Parallèlement, la foi devient une réalité personnelle, intime, mais perd toute valeur heuristique. Les religions sont mises de côté par rapport à l'État laïc, et la République se construit en dehors des religions, voire contre les religions.

Pour Antoine Arjakovsky, l'orthodoxie, c'est le gouvernail de la foi, ce qui donne toute sa qualité à la foi. À l'origine, l'orthodoxie, signifie "la juste glorification", car *doxa* signifie gloire. Au IV<sup>e</sup> siècle la notion d'orthodoxie devient "droiture morale" et le droit chrétien se construit avec le soutien de l'empereur et du pape. L'orthodoxie de la foi à partir du XVI<sup>e</sup> siècle pour tous les chrétiens est comprise comme une mémoire fidèle. Ainsi, pour les « catholiques », c'est une mémoire fidèle à l'évêque de Rome, alors que pour les "protestants", c'est une mémoire fidèle aux Écritures, tandis que pour les "orthodoxes" c'est une mémoire fidèle aux conciles.

Aujourd'hui "orthodoxie" se comprend soit comme conformité à la norme, soit comme authenticité, connaissance juste, adéquation entre ce qu'on dit et ce qu'on fait. En réalité la foi est orthodoxe dans la mesure où elle tient ensemble les pôles de la gloire et de la mémoire (axe vertical) et les pôles de la loi et de la justice (axe horizontal). Seule cette compréhension de la foi permet de comprendre ce que disent les Écritures lorsqu'elles affirment que la loi

c'est la « garantie des biens que l'on espère, la preuve des réalités que l'on ne voit pas ».

En conclusion, pour Antoine Arjakovsky, la foi est la science du monde spirituel. Ce monde a ses lois propres. Ainsi comme l'écrit l'évangéliste Luc, le règne de Dieu ne vient pas « comme un fait observable », même s'il peut déjà être présent parmi nous.

Jacques Augé,

président des Vendredis de Gif

<http://vendredidegif.webs.com/>

Pour en savoir plus, lire l'ouvrage d'Antoine Arjakovsky : *Qu'est-ce que l'orthodoxie ?* collection folio-essais, Gallimard, publié en 2013.



### La Foi

Un jeune homme est allé voir un jour le rabbin de sa communauté et lui a dit :

- Rabbi, je n'ai pas la foi.
- Bon et alors ? lui a répondu le rabbin. Qu'est-ce que ça peut faire ?
- Mais comprenez-moi bien, Rabbi, même Dieu, je n'y crois pas !
- Et alors, qu'est-ce que ça peut faire ?
- Mais enfin, Rabbi, cessez avec vos « *qu'est-ce que ça peut faire ?* » ! Vous êtes rabbin tout de même ! Alors le rabbi lui a demandé :
- Mais ça t'embête donc tant, si tout ça n'existe pas ?
- Si ça m'embête ? lui fait le jeune homme. Mais ça me déchire complètement ! Et le rabbi lui a dit :
- Eh bien, c'est exactement ça, la foi.

### LA CLARTÉ DIEU

Maison d'accueil franciscaine

Retraites spirituelles - Groupes ou individuelles

95 rue de Paris - 91400 ORSAY - 01 69 28 45 71 - fax : 01 69 28 91 66

Courriel : [clarte-dieu@orange.fr](mailto:clarte-dieu@orange.fr) - site : [www.clarte-dieu.fr](http://www.clarte-dieu.fr)

### ABBAYE SAINT-LOUIS DU TEMPLE



Librairie religieuse Siloë

Magasin produits monastiques

Ateliers de reliure - Bibliothèque de prêt

Accueil : groupes jeunes et adultes, retraites individuelles - séjours personnes âgées autonomes

Musées (visites sur rendez-vous) - Souvenirs de Louis XVI et des Condé

LIMON - 91430 VAUHALLAN - Tél. 01 69 85 21 00

site : [www.abbaye-limon-vauhallan.com](http://www.abbaye-limon-vauhallan.com)

site reliure : [a.ulivreinacheve.com](http://a.ulivreinacheve.com)

email : [librairie+mag@limon@wanadoo.fr](mailto:librairie+mag@limon@wanadoo.fr)

### Besoin d'aide à domicile ?

Aide à l'hygiène, Repas, Gardes, Tâches ménagères...

7 jours/7



01 69 29 88 75

L'assistance d'un professionnel, ça change tout...

43, rue Charles de Gaulle - 91400 ORSAY

[www.adhapservices.fr](http://www.adhapservices.fr)

### GOMETZ AMBULANCES

Agrément N°91 89 014



Joël GILLION

Tél : 01 69 07 81 35

Fax : 01 69 07 81 96

54 rue du Beau Site 91440 BURES-SUR-YVETTE

## Ateliers bibliques de La Clarté Dieu\*

La Clarté-Dieu propose en plus de ses ateliers bibliques mensuels un **atelier annuel de printemps**. On y lit et on y commente des textes bibliques pendant deux journées entières. Les participants comparent leurs interprétations, ainsi que le retentissement de ces textes dans la vie de chacun. Ces discussions sont toujours conviviales, et très enrichissantes.

**Au printemps 2015**, le thème de cet atelier sera :

### Découverte de cinq livres bibliques de sagesse:

**Proverbes, Job,  
Qohéleth/Écclésiaste,  
Siracide/Écclésiastique,  
Sagesse de Salomon.**

Les récits de la catéchèse et les lectures liturgiques dominicales nous font découvrir les textes de la Première Alliance (Ancien Testament) principalement à travers les livres des Lois de Moïse, des Prophètes et des Psaumes. L'atelier de printemps nous permettra de découvrir un autre domaine biblique, la « sagesse », qui est l'équivalent d'une philosophie dans les langues et les cultures sémitiques, peu propices aux spéculations abstraites de la philosophie grecque.

L'atelier vous est proposé en deux sessions identiques de deux journées, chaque session réunissant une quinzaine de participants. Vous avez ainsi le choix entre :

Les deux journées de **mardi et mercredi 24 et 25 mars** (pendant le Carême),

Les deux journées de **jeudi et vendredi 9 et 10 avril** (peu après Pâques).

Prix de session (comprenant trois repas) : 69 € par personne. Il est possible d'être hébergé à la Clarté-Dieu entre les deux journées (nuitée et petit-déjeuner) ; prix de session avec hébergement : 83 €.

**Si vous êtes intéressés, prenez contact avec l'animateur**, il répondra très volontiers à vos questions :

Courriel : [guihard.philippe@neuf.fr](mailto:guihard.philippe@neuf.fr)

☎ 06 79 10 34 07

Mieux vaut vous manifester à l'avance pour prendre connaissance du déroulement des sessions, et aussi parce que le nombre de participants d'un atelier biblique est nécessairement limité.

\*95 rue de Paris, ORSAY

## Ensemble2Génération : jeunes et seniors sous le même toit

**D**es étudiants qui ont du mal à se loger, et des seniors, seuls ou en couple, qui disposent d'une chambre libre chez eux : la **cohabitation intergénérationnelle fait de plus en plus d'adeptes**.

Rencontre avec un duo peu banal : 18 h dans une maison de Bures : Thérèse, 92 ans, et Medphy, 25 ans, m'accueillent dans la grande cuisine où un bon poêle diffuse une douce chaleur.

Je suis chargée de mission pour l'antenne de l'Essonne de l'association *Ensemble2génération*.

Il y a quelques mois, je les ai mis en relation, et Medphy occupe depuis octobre dernier une chambre au deuxième étage de la maison.

Un **logement gratuit** en échange d'une présence régulière le soir et la nuit, c'est une formule « gagnant-gagnant ».

Thérèse est une Buresoise de longue date ; et son mari, Louis, faisait partie des pionniers de l'aventure du journal *Le Messager de Bures et des Ulis* qui est devenu *Passerelles de l'Yvette* en fusionnant avec *Chronique d'Orsay*.

Ensemble, ils aimaient recevoir la famille ou des amis, et il y avait toujours du monde à la maison.

Cette senior au regard malicieux, qui a eu six enfants et a séjourné avec sa famille dans de nombreux pays, au gré des postes de son mari, confie : « *Jusqu'à présent, je me suis débrouillée seule, mais je me rends compte que je prends de l'âge ; alors pour rassurer mes enfants, j'ai accepté de loger un étudiant, tout en conservant mon indépendance, ce qui est très important pour moi* ».

Elle est très entourée par sa famille qui lui rend souvent visite, mais elle est contente de pouvoir rendre service à Medphy, qui peut ainsi poursuivre en toute quiétude ses études d'informatique.

Le jeune homme, originaire du Congo-Brazzaville, lui parle parfois de son pays ou de la Chine où il a passé cinq ans pour étudier.

« *Medphy est très gentil et délicat, nous ne nous sommes jamais gênés ; et il va pouvoir m'aider à remonter le charbon de la cave, parce que cela devient difficile pour moi* » ajoute Thérèse.

De son côté, Medphy apprécie ce mode de logement qui lui permet de ne pas se sentir isolé et de mieux s'intégrer, en « s'imprégnant de l'intérieur » de la culture fran-

çaise et du mode de vie de cette famille chaleureuse.

Il explique : « *Dans mon pays, c'est naturel que les aînés, quand ils vieillissent, habitent avec leurs enfants* ».

Alors, pour lui, cette cohabitation avec un senior est une évidence et lui convient parfaitement.

Mais l'association propose aussi deux autres formules :

Un **logement économique** : l'étudiant verse une participation aux charges et rend quelques services (courses, promenades, jardinage, initiation à internet...).

Ou un **logement solidaire** : le jeune apporte un complément de revenus et une présence légère et conviviale.

Quelle que soit la formule choisie, le logement intergénérationnel crée aussi du lien entre les générations : dans notre société actuelle où les familles sont souvent dispersées aux « quatre coins » de l'hexagone ou même à l'étranger, jeunes et seniors apprécient de pouvoir partager leur quotidien et s'enrichir mutuellement : découvrir des recettes de cuisine, se mettre au tricot ou à la poterie, apprendre à télécharger de la musique sur son téléphone portable pour être un senior « branché », ou à se servir de Skype et des mails pour garder le contact avec enfants et petits-enfants ; mais aussi échanger sur des lectures, des films, l'actualité, la religion, les études, les nouvelles technologies, les centres d'intérêt des uns et des autres.

**Et le rôle de l'association dans tout cela ?**

Une visite au domicile du senior (à partir de 60 ans) pour faire sa connaissance et cerner ses attentes. Un entretien particulier avec chaque étudiant (18 à 30 ans) est nécessaire pour s'assurer qu'il est un jeune de confiance, chaleureux, ouvert et discret, et pour mettre en lien les bonnes personnes.

L'association encadre la cohabitation par une convention et assure le suivi régulier tout au long de l'année, pour une relation harmonieuse et sécurisée.

Alors, sur ce pôle d'excellence qu'est le Plateau de Saclay, où tant de jeunes cherchent à se loger, saurez-vous ouvrir votre porte et votre cœur ?

Contact : Pascale Cholat, chargée de mission 91 ☎ 06 09 06 76 44

[p.cholat@ensemble2generations.fr](mailto:p.cholat@ensemble2generations.fr)  
[www.ensemble2generations.fr](http://www.ensemble2generations.fr)

## Offert par un sympathisant

Oser changer...!

**DÉCORATION D'INTÉRIEUR**  
Marie-Laure Simoulin  
[changementdedecor-valleedechevreuse.com](http://changementdedecor-valleedechevreuse.com)  
06 14 70 46 51  
[mlsimoulin@club-internet.fr](mailto:mlsimoulin@club-internet.fr)  
2 Av. Colbert, 91440 Bures sur Yvette

**CHANGEMENT DE DECOR**  
DECORATION D'INTERIEUR



REMISE EN ÉTAT  
APPARTEMENTS ET BUREAUX  
DÉCORATION

**GENTAUD DÉCOR SERVICES**

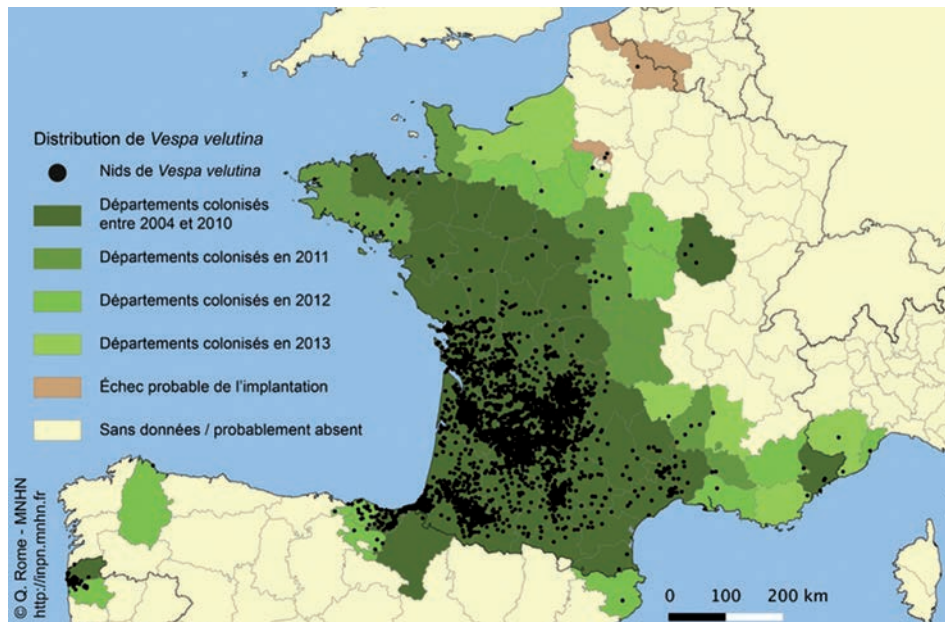
Plus de 30 ans d'expérience - Devis dégâts des eaux  
Peintures classiques ou naturelles ext ou int. - Parquets  
31, bis rue des Bouleaux - 91140 Villebon sur Yvette  
01 60 10 85 17 - 06 08 26 85 85

# Vespa velutina, le frelon asiatique prédateur d'abeilles

D'après la conférence de Franck Muller du Muséum National d'Histoire Naturelle

Le frelon à pattes jaunes *Vespa velutina* a été introduit en France avant 2004 ; il est aujourd'hui répandu dans plus de la moitié du pays et signalé en Espagne depuis 2010, en Belgique et au Portugal depuis 2011, et en Italie depuis 2013. Le Muséum National d'Histoire Naturelle a suivi cette invasion depuis 2006 grâce aux nombreuses personnes et organisations ayant envoyé des signalements de nids via le site de l'INPN (<http://inpn.mnhn.fr>).

Une étude basée sur les modèles de niche climatique a permis de cartographier les zones d'acclimatation potentielle de ce frelon invasif en Europe et dans le monde. Les résultats révèlent que le frelon à pattes jaunes s'est adapté en France, et confirment que l'invasion peut s'étendre à travers une large partie de l'Europe de l'Ouest. A



l'échelle du monde, l'aire de distribution potentielle de l'espèce est proche de celle de la guêpe *Vespa germanica*, qui a colonisé de vastes territoires notamment dans l'hémisphère sud.

Après un rappel des principales connaissances acquises sur la biologie et le comportement de *Vespa velutina* en France, les résultats des travaux du MNHN ont été présentés et discutés en termes de risques pour l'apiculture européenne. Les potentialités de lutte contre ce nouveau prédateur et leur incidence sur la biodiversité ont également été évoquées, et confrontées à celles des pays de l'hémisphère sud qui luttent depuis plusieurs décennies contre l'invasion des guêpes européennes *V. vulgaris* et *V. germanica*. Il ressort de ces résultats que notre territoire est définitivement et durablement envahi, et que tenter de l'éradiquer serait illusoire. Dès lors, la lutte doit se focaliser sur la destruction des nids et sur le piégeage des ouvrières prédatrices au niveau des ruchers en période estivale et automnale, avec pour objectif la réduction des populations à des niveaux acceptables pour les hommes, et viables pour les apiculteurs.

En se limitant notamment à poser des pièges au niveau des ruchers envahis, on limite l'impact sur les espèces autres que le frelon à pattes jaunes de notre entomofaune autochtone.

Le frelon à pattes jaunes est déjà un prédateur important des guêpes sociales, des mouches coprophages et nécrophages ou des mouches pollinisatrices : il ne faut pas les piéger, car elles sont très utiles chacune dans leur rôle.

Association Bures-Orsay-Nature, bulletin 137

## Conseils de piégeage

Les régions les plus touchées sont l'Aquitaine, et tout le sud de la France, mais aucune région ne sera épargnée. Le frelon est arrivé au nord de la Loire, jusqu'en Belgique et Hollande.

En étudiant le cycle de vie de ce frelon, on peut agir très utilement et individuellement contre ce fléau. En effet, les nids construits dans l'année se vident de leurs habitants en hiver car l'ensemble des ouvrières et des mâles ne passent pas l'hiver et meurent. Seule les reines et jeunes reines se camouflent dans les arbres creux, sous des tas de feuilles, dans des trous de murs, etc. pour en ressortir courant février et commencer à s'alimenter.

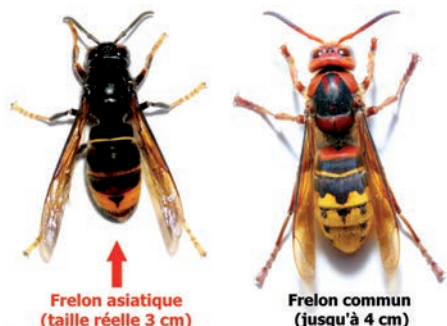
C'est le moment d'agir en disposant des pièges dans nos jardins ou sur nos balcons en ville pour attraper ces futures fondatrices de nids : 1 reine = 2 à 3 000 individus.

Pour fabriquer ces pièges, récupérez des bouteilles d'eau minérale en plastique, découpez le tiers supérieur et retournez-le dans la partie basse ; puis versez à l'intérieur 10 cm d'un mélange de bière brune, de vin blanc (pour repousser les abeilles), et de sirop de cassis. Laissez en place ces pièges de la mi février à la fin avril. Après cette date les futures reines auront commencé à se reproduire.

Plus d'informations sur le frelon asiatique : [http://inpn.mnhn.fr/espece/cd\\_nom/433589/tab/fiche](http://inpn.mnhn.fr/espece/cd_nom/433589/tab/fiche)



Nid de frelon asiatique de la grosseur d'un ballon de football (Photo Internet).



Frelon asiatique (taille réelle 3 cm)

Frelon commun (jusqu'à 4 cm)



**ORPEA**  
LA VIE CONTINUE AVEC NOUS  
**Village retraite et résidence services Saint-Rémy**  
à 30 km à l'ouest de Paris  
Un véritable lieu de vie alliant confort hôtelier, convivialité et soins de qualité au cœur d'un parc de 8 hectares  
Longs séjours et possibilités de courts séjours toute l'année  
**Contactez-nous au 01 30 47 00 00**  
66 chemin de la Chapelle - 78470 Saint-Rémy-lès-Chevreuse

**ELECTRICITÉ GÉNÉRALE**  
**SARL Daniel SCHERRENS**  
F. IANNETTA - H. DELEPLANQUE  
Associés - Gérants

---

INSTALLATION	NEUF
ENTRETIEN	RENOVATION
DÉPANNAGE	

---

2 rue de la Ferme - 91400 ORSAY  
Tél. 01 69 07 52 54 - Fax : 01 69 82 91 53  
Port : 06 30 37 73 40 / 06 88 06 21 61  
Entreprise certifiée QUALIFELEC E1-1

## Les Herbes Sauvages

<http://lesherbessauvages.free.fr>

**Permanences :** De 16 h à 18 h, salle n° 3, Maison des Associations à Orsay

- **Mercredi 15 avril :** L'ADN et son histoire

**Sorties botaniques :** RV Maison des Associations à Orsay - Départ à 13 h 30

- **Mardi 24 mars :** Les arbres du Campus d'Orsay. RV sur place bât. 365 à 14 h ou Maison des associations à 13 h 30

- **Mardi 7 avril :** Du Baratage vers le viaduc des Fauvettes

- **Mardi 5 mai :** Le vallon de Frileuse

### Conférence annuelle :

- **Samedi 28 février,** 16 h 30 salle de conférence à la Bouvêche, Orsay

« Végétaux et animaux : des évolutions croisées », présentation par Joseph Marchand, Attaché honoraire au Muséum, Département Histoire de la Terre

### Matinées de découverte des oiseaux :

en compagnie de Pierre Delbove

- **Samedi 21 mars** au bois de la Grille noire, Orsay, RV 9 h, rue de Paris, face à la rue d'Orgeval

- **Samedi 4 avril,** bois de la Troche, Orsay - RDV 9 h, rue Aristide Briand, départ du Chemin de Corbeville. (RER Le Guichet)

**Sortie dans le Bois de la Grille noire à Orsay :** découverte d'un milieu naturel boisé urbain avec les bénévoles de l'association et des animateurs. RDV à 14 h, rue de Paris face à la rue d'Orgeval ou sur le sentier, **dimanche 15 mars de 14 h à 16 h.**

**Sentier découverte Nature à l'Espace Naturel d'Orsay** (16 rue Louis Scocard)

- **Samedi 11 et dimanche 12 avril,** de 14 h à 18 h : visite du sentier, des "mouillères", observation des arbres remarquables, des plantes locales, des oiseaux en compagnie du guide naturaliste-écologue, Pierre Delbove.

### Voyage annuel - Samedi 9 mai

Voyage en Mayenne, chez les Romains à Jublains et dans les canyons du Massif armoricain à Saulges, de 7 h à 19 h - Départ du car aux marchés de Bures puis d'Orsay.



Salle Teilhard de Chardin  
13 rue Amodru  
Gif

**Vendredi 27 mars 20 h 45**

### Troubles psychiques : le soutien aux familles et l'accompagnement des personnes

Dominique Ergand, Catherine Bailly (UNAFAM) et Dominique Ramel (ALVE)

Les troubles psychiques perturbent la relation à l'autre. C'est pourquoi les familles concernées et les personnes atteintes ont besoin d'être épaulées. La conférence est programmée dans le cadre des Semaines d'information sur la Santé mentale (SISM 2015). Elle est animée par des bénévoles de l'UNAFAM (Union nationale des familles et amis de personnes malades et/ou handicapées psychiques) et de l'ALVE (Association pour le logement et l'accompagnement des personnes handicapées psychiques). Dominique Ergand (vice-présidente de l'UNAFAM 91) et Catherine Bailly expliqueront leur engagement dans l'UNAFAM, association nationale qui agit pour l'entraide, le soutien, la formation, la défense des intérêts des familles de malades psychiques. Dominique Ramel, secrétaire du CA de l'ALVE, présentera l'action de cette association d'origine essonnoise, qui crée et gère des structures d'accompagnement et de logement pour les personnes atteintes de troubles psychiques.

**Vendredi 10 avril, 20 h 45, salle Teilhard Catherine Berriaux et Genny Desportes**

### Les Serviteurs de l'Évangile: l'aventure d'une famille missionnaire dans les périphéries du monde où l'Église l'appelle.

Deux missionnaires originaires de Gif, Genny Desportes et Catherine Berriaud, accompagnées d'un couple "Serviteur", Anne (pédiatre) et Jean-Baptiste Derycke (fleuriste), nous parleront de leur engagement et de celui de la Famille des Serviteurs à la suite du Christ et au service de l'Église dans les différents pays du monde où les Serviteurs sont présents.

« L'appel le plus profond que nous expérimentons est que notre vie puisse refléter et communiquer, en Église, le visage miséricordieux de Dieu. »

« La Communauté Missionnaire des Serviteurs de l'Évangile de la Miséricorde de Dieu est une association internationale de fidèles de l'Église catholique. La Communauté, qui comprend toutes les vocations (laïcs, consacrés, familles, prêtres), se consacre à l'annonce de l'Évangile, en cherchant à transmettre la Miséricorde de Dieu et en vivant au service de l'Église et de la communion » (statuts de la Communauté art.1)

### Association « Comprendre »

**mercredi 15 avril à 20 h 45,**

Salle de conférences de la Bouvêche :

**De quoi est faite la Science ?**

**Comment en parler ?**

par Étienne Klein

Entrée libre dans la mesure des places disponibles.

Pour tout renseignement :

☎ 01 60 10 45 92,

ou <http://comprendre.orsay.free.fr/>

### Association des familles d'Orsay

Permanences : Tous les mardis de 14 h à 16 h 30 à la Maison des Associations à Orsay, ☎ 01 60 92 80 44

ou avec répondeur ☎ 01 60 92 57 66

- **19 mars :** Une journée à Meung-sur-Loire et Cléry-Saint-André. Accompagnement par une conférencière lors de notre visite. Prix à définir.

- **2 avril :** Une demi-journée à Champ-sur-Marne où le château a été complètement rénové. Accompagnement par une conférencière. Prix à définir.

- **16 avril :** Visite des serres de Marcoussis chez les Orphelins d'Auteuil. Possibilité d'achat. Covoiturage. 13 €.

**Votre souscription est indispensable pour soutenir notre journal. Merci d'avance.**

## Passerelles de l'Yvette

# 2015

### BULLETIN DE SOUTIEN

Nom et prénom .....

Adresse : n°..... Rue ..... Code Postal..... Ville .....

☎..... Courriel .....

### Je soutiens Passerelles de l'Yvette

Je participe à son financement en faisant un DON

20 €

25 €

30 €

40 € et +

ou

Envoi par la poste

26 € et +

Par chèque postal

Par chèque bancaire

à l'ordre de « **Passerelles de l'Yvette** »

À retourner à Passerelles de l'Yvette, Mme Dubault, 8 rue du Général-Leclerc, 91440 Bures/Yvette

**Georg Friedrich HAENDEL**  
Foundling Hospital Anthem  
**Maurice DURUFLÉ** Requiem



Clara  
GUILLON  
Soprano

Thomas  
MONNOT  
Baryton

**Église de Limours**  
**Samedi 11 avril 2015 - 21h**

Tarif : 20 € - 10 € - 2 €  
Billets : FNAC, Carrefour, Géant, Magasins U, Intermarché  
www.fnac.com - www.carrefour.fr - www.francebillet.com  
billetreduc.com - Maison de la Presse à Limours

**Concerts**

église Saint-Matthieu de Bures-sur-Yvette :  
**Samedi 21 mars 2015 à 21 h**  
**Concert baroque (CAPS)**  
\*\*\*

**Vendredi 27 mars 2015 à 20 h 45**  
**Concert vocal et instrumental des groupes buressois**  
(Regards croisés)  
\*\*\*

**LES DIMANCHES MUSICAUX**

église Saint-Remi de Gif à 17 h

Libre participation  
**23 mars 2015**

**Hautbois et guitare** par le Duo Jacques Vandeville  
**6 avril 2015**

**Stabat Mater de Poulenc** par le chœur des Villains de Massy  
**5 mai 2015**

**Musique et chants d'Amérique Latine** par l'ensemble Triptico  
\*\*\*

**Chorale À Cœur Joie d'Orsay**  
La chorale d'adultes recrute hommes,  
et spécialement ténors.

Contacts :  
Marie-Claire Randon au 0160121274  
Michel Granger au 0169070597  
ou : [www.acj-orsay.com](http://www.acj-orsay.com)

**Entreprise NOGRAY**

**Menuiseries - Fermetures**

Bois - Alu - PVC

Fenêtres - Volets roulants - Portes d'entrée - Stores -  
Portails - Motorisation - Dépannages... Parquets

Artisan  
depuis 1985

**Tél 01 60 14 59 09**  
**91400 ORSAY**

**Mots croisés - Problème n°57** (Raymond Potier)

	1	2	3	4	5	6	7	8	9	10
I										
II										
III										
IV										
V										
VI										
VII										
VIII										
IX										
X										

**Définitions du n°57**

**Horizontalement**

I. Petits-gris – II. Il permet de prendre l'air – III. Dialecte chinois - petites peaux sur l'ongle – IV. Oui autrement - cataclysmes – V. Retirés - chiffre romain – VI. Elle habite La Charité-sur-Loire – VII. Manque de couleur - appelle la suite – VIII. Petit article – IX. Fleuve nordique - limon fertile – X. mouillent à nouveau

**Verticalement**

1. Conducteur de poids lourds – 2. Mode de navigation – 3. Eau de vie - passas à côté – 4. Drame nippon - Vissas fort – 5. Avant les autres – 6. apporté en naissant - au pluriel, ce fruit ne vaut rien – 7. Soulèvement – 8. Brille - au tennis – 9. Ils touchent le minimum – 10. Monte au printemps - vieille radio

**Solutions du n° 56**

**Horizontalement**

I. jardinière – II. aujourd'hui – III. raierons – IV. RC - le - léna – V. écossais - us – VI. tir - pus - AA – VII. iodlèrent – VIII. reçois – IX. röesti - ru – X. ses-siles

**Verticalement**

1. jarrettière – 2. Ajaccio – 3. roi - ordres – 4. duels - lésé – 5. irrespects – 6. néo - Eurois – 7. lénisséi – 8. esse - NS – 9. nuat-ré – 10. envasa - bus

**CONCERT ACHOR**



**CHANTS**  
du Ciel et de la Terre

mercredi 15 avril à 19h00

Orsay - Amphi Henri Cartan (Bât. 427)  
Campus d'Orsay

Musiques de: J.S. Bach, André Campra,  
Giovanni Pergolesi, T.L. de Victoria,  
Francisco Guerrero, ...

entrée libre - renseignements: <http://achor.orsay.free.fr>

« Gestion locative »



**COLLEU IMMOBILIER**  
ESTIMATIONS GRATUITES

- Transaction  
- Location  
- Estimation



**L'agence est ouverte du lundi au samedi**  
**de 8 h à 19 h 30**

**SERVICE PLUS :**

**Le dimanche sur rendez-vous**

4, rue Archangé - 91400 ORSAY  
Tél. 01 69 86 09 86 - Fax : 01 69 86 93 04  
E-mail : [j.l.colleu@colleu.org](mailto:j.l.colleu@colleu.org) - [www.colleu.org](http://www.colleu.org)

## Partageons nos recettes

### Morue florentine

#### Fiche de marché

- 4 personnes  
 - 500 g de morue  
 - 1,5 kg d'épinards  
 - 1 tasse de sauce béchamel  
 - 2 cuillerées à soupe de beurre  
 - 3 cuillerées à soupe de gruyère râpé  
 - poivre, muscade

#### Préparation

Faites dessaler et pocher la morue (sans bouillir). Faites cuire les épinards pendant 10 min à l'eau bouillante. Rafraichissez-les sous le robinet d'eau froide. Pressez-les et hachez-les grossièrement. Mettez le beurre dans une casserole et versez-y les épinards. Ajoutez poivre, muscade (pas de sel).

Dans un plat à gratin disposez les épinards, la morue effeuillée, nappez avec la béchamel et saupoudrez de gruyère râpé. Enfournez à four chaud pour faire gratiner.

### Cramique du Nord



#### Fiche de marché

- Pour 6 personnes :  
 - 200 g de raisins secs  
 - 20 g de levure de boulanger  
 - 10 cl de lait  
 - 500 g de farine  
 - 100 g de sucre (cassonade)  
 - 3 œufs  
 - 150 g de beurre  
 - une cuillerée à café de sel  
 - une cuillerée à café de cannelle

#### Préparation :

Faites gonfler les raisins dans l'eau chaude. Mettez à tiédir le lait et y délayer la levure du boulanger.

Dans un saladier, mettez la farine, le sucre ainsi qu'une demi-cuillère à café de sel. Ajoutez la levure et deux œufs entiers. Pétrissez avec les mains et incorporez le beurre ramolli et coupé en morceaux. Égouttez les raisins et ajoutez-les dans le saladier. Couvrez l'ensemble avec un torchon et laissez lever pendant deux heures minimum.

Beurrez et farinez 2 moules. Pétrissez de nouveau la pâte, la scinder en deux et la mettre dans les deux moules. Recouvrez le moule d'un torchon et laissez reposer 1 h 30.

Mettez à chauffer le four à 180° C (thermostat 6).

Battez le dernier œuf avec un peu de lait. Badigeonnez la cramique avec ce mélange. Mettez le moule au four bien chaud pendant 30 à 35 minutes. Une fois cuite, démoulez la cramique et laissez-la refroidir.

Variante : ajoutez une ou deux cuillerées de rhum dans l'eau chaude des raisins.

#### Services de garde

Médecins : appeler le 15 ou le 112

#### Pharmacies

La nuit, appeler le commissariat :

☎ 01 64 86 17 17 ou 01 69 07 88 47

#### Avril

- 05 Edeline, CC Les Champs-Lasniers  
 91940 Les Ulis ☎ 01 69 07 33 01  
 06 Maleck, 1 bis rue des Causses,  
 91940 Les Ulis ☎ 01 64 4616 80  
 12 Ganoach, 2 place de la Mairie, 91400 Saclay  
 ☎ 01 69 85 34 12  
 19 Genuist, 35 route de Chartres  
 91940 Gometz-le-Châtel ☎ 01 69 28 20 05  
 26 Guichet, 2 place Croix Grignon  
 91190 Gif ☎ 01 69 82 02 51

#### Mai

- 1<sup>er</sup> Bakal, 48 rue Charles de Gaulle  
 91400 Orsay ☎ 01 69 28 53 59  
 03 Licha, CC Les Amonts, 91940 Les Ulis  
 ☎ 01 69 07 15 52  
 08 Messent, 17 avenue de Montjay Mondétour  
 91400 Orsay ☎ 01 69 07 88  
 47  
 10 Maleck, 1 bis rue des Causses,  
 91940 Les Ulis ☎ 01 64 46 16 80

### AFRICABURES 2015 : Terre d'ici et du Sahel

Centre culturel Marcel-Pagnol

- **Exposition du 31 mars au 12 avril** : Poteries usuelles, objets, photos, panneaux thématiques. Ouvert tous les jours de 9 h à 18 h sauf dimanche 5 et lundi 6. Ouvert dimanche 12 de 11 h à 17 h

- **Mardi 31 mars 18 h 30 : Vernissage** (saveurs solidaires et africaines)

19 h 30 : petite restauration

20 h 30 : ciné-débat (participation libre) : **Bamako année zéro(2013)**, écrit et réalisé par Julien Fiorentino et Stanislas Duhau, prix du meilleur documentaire – Festival Images et Vie de Dakar (Sénégal)

- **Mercredi 1<sup>er</sup> et 8 avril 14 h à 17 h** : Atelier terre pour les enfants

- **Vendredi 10 avril**

19 h 30 : petite restauration

20 h 30 : ciné-débat (participation libre) : **Des étoiles (2014)**, réalisé par Dyana Gaye

Renseignements : [www.ajukoby.org](http://www.ajukoby.org)  
 et [ajukoby@yahoo.fr](mailto:ajukoby@yahoo.fr)

**BANQUE, ASSURANCE,  
TÉLÉPHONIE...  
GAGNEZ À COMPARER !**

**Crédit Mutuel**  
 LA banque à qui parler

CRÉDIT MUTUEL BURES-SUR-YVETTE  
 4, PLACE DE LA POSTE – 91440 BURES-SUR-YVETTE  
 TÉL. : 0 820 099 910\* – COURRIEL : 06009@CREDITMUTUEL.FR

Caisse Fédérale de Crédit Mutuel et Caisses affiliées, 34 rue du Wacken, 67913 Strasbourg Cedex 9  
 RCS B 588 505 354, intermédiaire en opérations d'assurances sous le N° Orias 07 003 758  
 consultable sous [www.orias.fr](http://www.orias.fr)

\* 0,12 € TTC/Min.

**Bures Optique**

Opticien indépendant

Garantie d'adaptation – Verres progressifs

Montures de créateurs

Verres fabriqués en France

49 rue Charles De Gaulle 91440 Bures/Yvette  
 Tel : 01.69.28.00.68 - [www.bures-optique.com](http://www.bures-optique.com)



**Fleuriste**

MARIAGE - ÉVÉNEMENTIEL - DEUIL

Flours coupées - Orchidées - Plantes

Livraison gratuite - Transmission florale - par ☎

**Au Jardin d'eden**  
[www.aujardinededen.fr](http://www.aujardinededen.fr)

47, rue Charles de Gaulle - 91440 BURES SUR YVETTE

01 69 07 28 75



## Une redécouverte de Péguy

Traduire en un court compte rendu la richesse de la conférence donnée par Claire Daudin dans le cadre des « Vendredis de Gif » me paraît impossible. Je me contenterai de vous proposer quelques passages et citations qui m'ont marquée.

**P**éguy fait l'actualité à cause de sa mort dans les commencements de la première guerre mondiale.

Il a eu une jeunesse heureuse dans un milieu très simple, et il naît à lui-même grâce à l'école de la République. « Cette entrée dans cette sixième, l'étonnement, la nouveauté devant rosa, rosae, l'ouverture de tout un monde, tout autre, de tout un nouveau monde, voilà ce qu'il faudrait dire... Le grammairien qui, une fois, la première, ouvrit la grammaire latine sur la déclinaison de rosa, rosae, n'a jamais su sur quels parterres de fleurs il ouvrait l'âme de l'enfant ».

Après une scolarité brillante, il entre à l'École normale supérieure à Paris.

Il s'engage dans l'affaire Dreyfus et se « convertit » au **socialisme**, mais très vite il se heurte à ses amis socialistes car il refuse la pensée unique.

Il crée « **Les Cahiers de la Quinzaine** » dans lesquels il n'hésite pas :

- à contrer les dérives totalitaires et dogmatiques du socialisme (réponse brève à son ami Jaurès sur l'art socialiste, juillet 1900),
- à critiquer le parti intellectuel de la Sorbonne,
- à défendre les peuples opprimés,
- à anticiper la guerre.

La **foi** de Péguy est un approfondissement organique de ses engagements pour la Justice et la Vérité.

Malade, il lit la Bible, a la révélation de l'Incarnation, de la vulnérabilité du Christ. Sa conversion est intérieure, et il restera un chrétien du porche.

« C'est par un approfondissement constant de notre cœur dans la même voie, ce n'est nullement par une évolution, ce n'est nullement par un rebroussement que nous avons trouvé la voie de chrétienté. Nous ne l'avons pas trouvée en revenant. Nous l'avons trouvée au bout. C'est pour cela, il faut qu'on le sache bien de part et d'autre, chez les uns et chez les autres, c'est pour cela que nous ne renierons jamais un atome de notre passé. »

**Ces quelques lignes sur la vie de Péguy doivent nous éviter de choisir notre Péguy, socialiste ou chrétien. Il est l'un et l'autre mais libre, insoumis et c'est en cela qu'il fait écho aujourd'hui.**

### L'actualité de la pensée politique et spirituelle de Charles Péguy

#### La cité

Péguy rêve d'une cité harmonieuse et diverse, et se bat contre l'exclusion dont la misère et le racisme sont les causes principales.

#### L'enseignement

Péguy pense que la crise de l'enseignement est une crise de la société

« La crise de l'enseignement n'est pas une crise de l'enseignement ; il n'y a pas de crise de l'enseignement ; il n'y a jamais eu de crise de l'enseignement ; les crises de l'enseignement ne sont pas des crises de l'enseignement ; elles sont des crises de vie ; (...) les crises de vie sociale s'aggravent, se ramassent, culminent en crises de l'enseignement, qui semblent particulières ou partielles, mais qui en réalité sont totales, parce qu'elles représentent le tout de la vie sociale ; (...) quand une société ne peut pas enseigner, c'est que cette société ne peut pas s'enseigner ; c'est qu'elle a honte, c'est qu'elle a peur de s'enseigner elle-même ; pour toute humanité, enseigner, au fond, c'est s'enseigner ; une société qui n'enseigne pas est une société qui ne s'aime pas ; qui ne s'estime pas ; et tel est précisément le cas de la société moderne. »

#### La laïcité

Péguy est pour la séparation de l'Église et de l'État mais aussi de l'État et de l'Église, il affirme que « nulle autorité d'État ne vaut dans les débats de la conscience »

#### La liberté au cœur de la foi et du salut

Cette liberté de cette créature est le plus beau reflet qu'il y ait dans le monde

De la liberté du Créateur. C'est pour cela que nous y attachons,

Que nous y mettons un prix propre.

Un salut qui ne serait pas libre, qui ne serait pas, qui ne viendrait pas d'un homme libre ne nous dirait plus rien. Qu'est-ce que ce serait ?

Qu'est-ce que ça voudrait dire ?

Quel intérêt un tel salut présenterait-il ?

#### Péguy pour demain : un poète de l'espérance.

« ...le facile et la pente, c'est de désespérer » (Le Porche du mystère de la deuxième vertu)

« Ô mon Dieu si on voyait seulement le commencement de votre règne. Si on voyait seulement se lever le soleil de votre règne. Mais rien, jamais rien. Vous nous avez envoyé votre Fils, que vous aimiez tant, votre fils est venu, qui a tant souffert, et il est mort, et rien, jamais rien. Si on voyait poindre seulement le jour de votre règne. Et vous avez

envoyé vos saints, vous les avez appelés chacun par leur nom, vos autres fils les saints, et vos filles les saintes, et vos saints sont venus, et vos saintes sont venues, et rien, jamais rien. Des années ont passé, tant d'années que je n'en sais pas le nombre ; des siècles d'années ont passé ; quatorze siècles de chrétienté, hélas, depuis la naissance, et la mort, et la prédication. Et rien, rien, jamais rien. Et ce qui règne sur la face de la terre, rien, rien, ce n'est rien que la perte. Quatorze siècles (furent-ils de chrétienté), quatorze siècles depuis le rachat de nos âmes. Et rien, jamais rien, le règne de la terre n'est rien que le règne de la perte, le royaume de la terre n'est rien que le royaume de la perte. Vous nous avez envoyé votre fils et les autres saints. Et rien ne coule sur la face de la terre, qu'un flot d'ingratitude et de perte. Mon Dieu, mon Dieu, faudra-t-il que votre Fils soit mort en vain ? Il serait venu ; et cela ne servirait de rien. C'est pire que jamais. Seulement si on voyait seulement se lever le soleil de votre justice. Mais on dirait, mon Dieu, mon Dieu, pardonnez-moi, on dirait que votre règne s'en va. »

...

« Mais l'espérance, dit Dieu, voilà ce qui m'étonne.

Moi-même.

Ça c'est étonnant.

Que ces pauvres enfants voient comment tout ça se passe et qu'ils croient que demain ça ira mieux.

Qu'ils voient comment ça se passe aujourd'hui et qu'ils croient que ça ira mieux demain matin.

Ça c'est étonnant et c'est bien la plus grande merveille de notre grâce.

Et j'en suis étonné moi-même. »

**Pour conclure**, Claire Daudin nous invite à relire les écrits poétiques et en prose de Charles Péguy car ils nous éclairent encore aujourd'hui !

Péguy poète est un novateur et un prophète ! Il est toujours actuel !

**«Car le spirituel est lui-même charnel Et l'arbre de la grâce est raciné profond»**

Rédigé par

**Claudie Duquenois**

Pour en savoir plus : *Comprendre Péguy* de Claire Daudin et Marie Boeswillwald, et/ou *Les œuvres poétiques et dramatiques* de Charles Péguy dans la nouvelle édition de la Pléiade. Vous pouvez aussi nous demander l'enregistrement qui a été fait de la conférence.

NDLR. La petite-fille de l'instituteur qui avait obtenu une bourse pour que Charles Péguy puisse entrer en sixième est Christine Guihard, notre rédactrice.



**Société PETRUZZELLA**  
**MATÉRIAUX CONSTRUCTION - CHARPENTE**  
 Carrelages - Pierres naturelles  
 Ouvert aux particuliers !  
 91440 Bures-sur-Yvette Tél. 01 69 07 47 57  
 26, rue de la Guyonnerie  
 91940 GOMETZ-LE-CHÂTEL 01 60 12 22 63  
 Route D 988  
 E-mail : Petruzzella@wanadoo.fr

**GARAGE MARGUERITE**  
 SPECIALISTE OPEL  
**TOYOTA**  
 VENTE VÉHICULES NEUFS ET OCCASIONS  
 ENTRETIEN - MÉCANIQUE  
 TÔLERIE - PEINTURE  
 TOUTES MARQUES  
 ☎ 01 69 07 48 93  
 180, route de Chartres - 91440 BURES-SUR-YVETTE



## Découvrir la Cappadoce à pied

**A**u cœur de l'Anatolie, au nord du massif du Taurus, la Cappadoce est une région surprenante aux paysages saisissants de vallées profondes hérissées de cônes, d'aiguilles et de cheminées de fée. Cette terre étrange recèle un patrimoine artistique chrétien byzantin, entièrement rupestre, d'une richesse et d'une beauté stupéfiantes. Géologie, géographie, paysages, histoire, architecture et peintures murales, spiritualité chrétienne : tout y est passionnant et devant une telle prodigalité, chacun a une ou plusieurs bonnes raisons de souhaiter découvrir la Cappadoce !

L'association « Les amis de la Cappadoce » dont le but est de faire connaître la Cappadoce et de participer à la sauvegarde de ses monuments, organise chaque printemps un voyage en Cappadoce.

L'originalité et le charme de ce voyage viennent de ce qu'il se fait en partie à pied et l'immersion dans la nature, le cheminement dans les vallons, la lente approche des églises, des ermitages, des monastères apportent une dimension spirituelle à la découverte.

Le père Noël Brosseau, théologien, prêtre du diocèse d'Angers et spécialiste de la Cappadoce est le guide artistique et l'ac-



Les vallées profondes hérissées de cônes, d'aiguilles et de cheminées de fée abritent aussi des églises troglodytes.

compagnateur pédestre et spirituel du voyage ; ses conférences en plein air sur les Pères cappadociens sont des moments forts du voyage.

Le voyage se déroulera cette année du 20 au 31 mai. Vous trouverez tous les renseignements sur [www.terreentiere.com](http://www.terreentiere.com).

On marche 2 à 3 heures par jour, sur des sentiers faciles, avec des arrêts pour les visites.

M. V.-Z.

Chronique d'Orsay avait publié « La Cappadoce, terre qui fut chrétienne » dans son numéro 376 de juillet-août 2003.

## La Comédie française à Orsay

L'association orcéenne « Plumes et paroles », dont Janine Hillenweck est présidente, avait invité le 7 février à la Bouvèche François Beaulieu, sociétaire honoraire de la Comédie française et Florence Barbier, pour une lecture théâtrale.

Durant quatre-vingt-dix minutes, ces amoureux des mots et de la langue française lurent des textes de différents écrivains (je citerai Courteline, Sartre, Colette, Daudet, Céline, parmi d'autres) suivant une logique inattendue, voire déconcertante, intercalant des séquences par eux créées.

Le public fut littéralement envoûté par la performance des deux comédiens, duo complice et jubilatoire, qui l'entraînèrent sur des chemins pleins d'humour, d'émotion, d'amour, de joie, d'impertinence aussi. L'in-

terprétation de *La chèvre de monsieur Seguin*, que chacun connaît depuis l'enfance, fut un temps fort de redécouverte et d'émerveillement. Quel talent, mais aussi quel "métier" pour parvenir à tant de naturel !

Nous espérons revoir François Beaulieu et Florence Barbier à Orsay.

M. V.-Z.

La bibliothèque pour tous de la Maison médicalisée de la Martinière à Saclay recherche un ou deux bénévoles pour renforcer son équipe. Contacter Bernadette Lafforgue ☎ 01 30 52 92 30.



## Office de tourisme Programme mars à mai

### Mars

- **jeudi 19 mars** la journée : randonnée d'environ 15 km sur le thème des chocolatiers de Paris.

- **mercredi 25 mars** l'après-midi : goûter-conférence à la Brasserie du Train Bleu à Paris.

- **vendredi 27 mars** le matin : visite de l'exposition Bonnard au Musée d'Orsay accompagnée d'une guide-conférencière.

### Avril

- **jeudi 9 avril** la journée : randonnée.

- **mardi 14 avril** l'après-midi : visite guidée de l'exposition "Au temps de Klimt" à la Pinacothèque à Paris.

- **samedi 18 avril** le matin : visite de l'Hôtel de Lauzun à Paris en compagnie d'un conférencier.

Nous participons également à la première édition du

### Salon Tourism'Essonne

les 11 et 12 avril 2015  
sous la Halle d'Arpajon.

### Mai

- **jeudi 7 mai** la journée : randonnée d'environ 15 km

- **mardi 12 mai** la journée : sortie en car comprenant la visite des églises à pans de bois et du Village Musée du Der

- **mardi 19 mai** le matin : visite guidée de l'exposition "la Naissance intime" au Musée Marmottan à Paris

Office de tourisme de la Vallée de Chevreuse en Essonne

17 rue de l'Yvette  
91400 ORSAY

☎ 01 69 28 59 72

[www.tourisme-valleedechevreuse91.com](http://www.tourisme-valleedechevreuse91.com)

**Réservations obligatoires** à l'Office de tourisme à Orsay.





*Ferme du Breuil*

Ouvert tous les jours  
de 9h30 à 19h

Le Breuil  
78460 CHEVREUSE  
Tél. 01 30 52 28 32



Votre service D'aide à domicile

Déduction fiscale de 50%

*Ménage, Repassage, Garde d'enfants, Nettoyage des vitres, achats-livraisons de courses, Jardinage, taillage des haies, arrosage, Petit bricolage, Montage de meubles, Assistance informatique et administrative,....*

Tél : 0953 627 327  
(prix d'un appel local)

E-Mail : [contact@tapelki.com](mailto:contact@tapelki.com)

Adresse postale : 5 rue Raymond FONDEVILLE  
91940 GOMETZ le chatel

**Ent GAY & DEBERDT**

**CARRELAGE  
PETITE MAÇONNERIE  
CHAUFFAGE - PLOMBERIE  
INSTALLATION  
CRÉATION SALLE DE BAINS**

Agréé PG 2014 E-N-R

16 rue André Maginot - 91400 ORSAY  
Tél. 01 60 92 51 81 - 06 08 56 73 05  
[franck.deberdt@wanadoo.fr](mailto:franck.deberdt@wanadoo.fr)

## Lu pour vous

### La Petite fille qui avait avalé un nuage grand comme la Tour Eiffel

Romain Puértolas

Le Dilettante. 253 p., 19 €

*Cette histoire est entièrement vraie puisque je l'ai inventée d'un bout à l'autre.*

Une jolie exergue, signée Boris Vian, pour le second roman (\*) de Romain Puértolas. Écoutez plutôt :

Monsieur Machin, aiguilleur du ciel à Orly, métis surmonté d'une afro récalcitrante, entre chez un vieux coiffeur autoritaire. Assis ! lui enjoint ledit coiffeur. Pour éviter des coups de ciseaux trop intempesifs, Monsieur Machin propose de lui raconter une histoire.

Un jour où tous les avions étaient cloués au sol pour cause de nuage de cendres islandais, Léo – c'est le prénom de Monsieur Machin – voit débarquer dans la tour de contrôle d'Orly une jeune femme en bikini à fleurs, qui lui demande l'autorisation de décoller, comme ça, c'est-à-dire de voler juste à la force de ses bras. C'est urgent, il faut absolument qu'elle parte immédiatement. La jeune femme n'est pas une inconnue pour Léo. C'est Providence Dupois, sa factrice à la 4L jaune. Cette jolie célibataire a adopté Zahera, une petite fille marocaine. Atteinte de mucoviscidose, elle a un gros

nuage dans sa poitrine et se trouve clouée dans un lit d'hôpital à Marrakech presque depuis sa naissance. Providence, sa maman adoptive, lui a promis de venir la chercher pour l'amener en France et l'arracher à une mort qui se rapproche inexorablement. Si Zahera étouffe tant et plus, de gros nuages emplissant ses poumons, Providence, elle, est bêtement coincée en France par le gros nuage islandais !

Réussira-t-elle à décoller d'Orly et à voler de ses propres ailes – pardon, de ses propres bras – simplement en les agitant vaillamment ? Et d'ailleurs, comment a-t-elle appris à voler ? Et quelles étranges aventures va-t-elle vivre dans sa traversée aérienne vers le Sud ?

Tout cela, vous le saurez en vous laissant emporter par la plume guillerette et fantasque de Romain Puértolas. Mais ne vous y trompez pas. Si les « envolées » rocamboliques vous entraînent dans une sarabande de l'imaginaire, ce roman aborde aussi des sujets graves et sérieux, tels que la vie et la mort, la destinée, mais aussi la générosité, l'amour, beaucoup d'amour...

Romain Puértolas ne manque pas de nous surprendre. S'il a déjà exercé mille métiers (de DJ à météorologue, de compositeur-interprète à steward, responsable de communication dans le contrôle aérien, et fi-



nalement lieutenant de police), ce touche-à-tout se consacre maintenant à l'écriture d'histoires. Et quelles histoires... À dormir debout !

Son imagination tourne à dix mille tours/minute pour le plus grand plaisir de ses lecteurs qui sont aussi touchés intimement par la sensibilité des dernières pages du roman. Une lecture revigorante à ne pas manquer !

**Christine Guihard**

(\*) Romain Puértolas a publié en 2013 *L'extraordinaire voyage du fakir qui était resté coincé dans une armoire Ikea* (Le Dilettante), roman farfelu, loufoque et très comique, qui a rencontré un grand succès dans le public, le bouche-à-oreille ayant fonctionné à merveille.



### S'abrèger les jours : Le suicide au XVIII<sup>e</sup> siècle

Dominique Godineau

Edition Armand Colin, 2012

S'homicider soi-même, se noyer le cœur, s'abrèger les jours..., autant de mots pour dire le suicide en cette fin du XVIII<sup>e</sup> siècle. Se supprimer est alors encore un crime, et les morts peuvent même être jugés et punis. Mais dans cette société des Lumières qui prône le bonheur, élites et simples citoyens s'interrogent sur ce "dernier désespoir" qui jette à bas des hommes et des femmes de tout âge et de toute condition. Rapports de police, lettres de suicidés ou chroniques redonnent vie à ces morts qui nous parlent d'honneur, de misère, d'amour ou de politique. Et s'offre ici le tableau émouvant de la sensibilité et de la sociabilité des Français, de la fin de l'Ancien Régime à l'Empire.

Dominique Godineau est professeure d'histoire moderne à l'Université Rennes 2. Elle a consacré de nombreuses études à l'histoire des femmes et de la Révolution française, et a publié *Citoyennes Tricoteuses. Les femmes du peuple à Paris pendant la Révolution* (1988, Perrin, 2004) et *Les femmes dans la société française, XVI<sup>e</sup> - XVIII<sup>e</sup> siècle* (Armand Colin, 2003).

Ce livre a inspiré à un autre auteur, Jean-Guy Soumy, un roman à la fois morbide – sujet oblige –, romantique, voire poétique :

### La Promesse

Jean-Guy Soumy

Éditions Robert Laffont, 2014

À l'âge du premier grand amour, Camille a laissé sa famille le séparer de Jeanne, sa cousine. Toutes ces années, fidèle à leur promesse, elle l'a attendu. Il n'est pas venu. Quand elle meurt, on l'accuse de s'être défenestrée. Et, en ce temps où il n'est pire crime que se suicider, c'est Camille que désigne la justice pour incarner dans son procès le « corps et la voix » de Jeanne...

Ces livres nous interrogent sur l'attitude répressive longtemps prônée à l'égard des suicidés, et notamment par l'Église. **AJD**



### « Moi, Malala, je lutte pour l'éducation et je résiste aux talibans. »

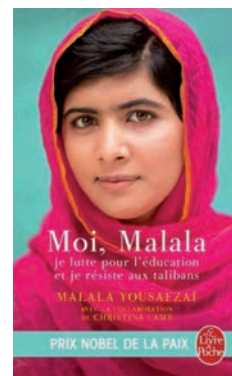
Lorsque les talibans ont pris le contrôle de la vallée du Swat au Pakistan, une toute jeune fille a élevé la voix. Refusant l'ignorance à laquelle la condamnait le fanatisme, Malala Yousafzai résolut de se battre pour continuer à aller à l'école. Son courage faillit lui coûter la vie. Le 9 octobre 2012, elle fut grièvement blessée (elle est restée dix jours entre la vie et la mort) par un taliban dans un car scolaire.

Cet attentat, censé la faire taire n'a que renforcé sa conviction dans son combat pour l'accès de toutes et de tous au savoir. Commencé dans sa vallée natale, il l'a conduite jusqu'aux Nations Unies

*Moi, Malala...* est le récit bouleversant d'un père qui a créé une école pour filles, et se bat envers et contre tout pour qu'elle vive, s'opposant ouvertement aux talibans, et de parents qui encouragent leur fille à s'instruire, à écrire, à défendre ses opinions.

C'est un témoignage de liberté d'expression engagée.

Malala a reçu le prix Nobel de la paix le 10 octobre 2014. **C. D.**



## Centre de documentation religieuse



2 avenue Saint-Laurent et 9 avenue Foch, 91400 Orsay

☎ 01 69 28 86 68

ouvert à tous du mardi au samedi de 10 h à midi  
en période scolaire  
Disponible au CDR :

**Les CAHIERS CROIRE**  
n° 297 : L'argent, un bon serviteur ? Bénédiction ou malédiction ?  
**CAHIERS ÉVANGILE**  
n° 170 : Le livre de l'Apocalypse  
**La DOCUMENTATION CATHOLIQUE**  
. n° 2517 :  
- Dossier : Rapport des

groupes de travail du Synode extraordinaire des évêques sur la famille  
- Discours du Pape au Parlement européen et au Conseil de l'Europe  
- Orientations pastorales pour le dialogue interreligieux  
**ÉTUDES**  
. n° 4211 : - L'avenir des

Chrétiens au Moyen Orient : une vision depuis la Terre Sainte  
- L'énergie spirituelle de Péguy  
. n° 4212 : - Le Christianisme à la rencontre des cultures  
- La place de la religion dans la vie politique

\*\*\*

### Pour les enfants et les adolescents

**FILOTÉO n° 231 :**  
Nos émotions  
Abraham, celui que Dieu a choisi  
La Transfiguration de Jésus  
Ste Thérèse d'Avila  
**MAGNIFICAT Junior :**  
. n° 113 : Les Prophètes  
Jésus chasse le démon du Temple

. n° 114 : Le Carême (Rameaux et Passion)  
Les Tentations de Jésus dans le désert  
Jésus chasse les marchands du Temple  
Le Sacrement de réconciliation  
Les dimanches du 18 février (mercredi des Cendres) au 29 mars

**. Supplément :**  
La Semaine sainte  
**POMME d'API Soleil n° 113 :**  
Pourquoi je dois toujours partager ?  
La multiplication des pains  
Elie



**LA FORCE DE TRYBA C'EST LE CHOIX !**

- ▶ Fenêtres, portes, volets, protections solaires...
- ▶ Alu, PVC, bois
- ▶ Neuf ou rénovation

**Devis GRATUIT & sans engagement**

TRYBA ORSAY - 2 rue de Paris du mardi au samedi de 9h30 à 18h00  
Tél : 01 69 07 62 62

**LIBRAIRIE DU LYCÉE**  
57, rue de Paris 91400 ORSAY  
**LIBRAIRIE CLASSIQUE ET SCOLAIRE**  
PAPETERIE PRESSE  
TÉL/FAX : 01 69 28 41 44

**Intermarché**  
HYPER  
**L'Hyper de la Vallée**  
ZAC du Val Courcelle  
8 h 30 / 20 h  
Du lundi au samedi  
RN 306 - 91190 Gif-sur-Yvette  
Tél. 01 64 86 15 51  
Fax : 01 64 86 15 36  
Pour passer vos commandes : [www.intermarche.com](http://www.intermarche.com)

**AUTO-ECOLE DE LA HACQUINIÈRE**  
52, rue de la Hacquinière  
91440 BURES SUR YVETTE  
☎ 01 69 07 40 83  
[www.autoecole-hacquiniere.com](http://www.autoecole-hacquiniere.com)  
**Conduite dès 16 ans**  
Prise des élèves à domicile  
**Tarifs étudiants perfectionnement**  
n° Agrément 674.0

Si vous souhaitez paraître dans ce journal contactez les éditions  
**Edirel-Publirel**  
Tél. : 01 60 07 43 43  
Fax : 01 60 07 05 06  
Email : [contact@edirel.fr](mailto:contact@edirel.fr)

Une Qualité - Un Service - Un Sourire  
**Boulangier - Pâtissier**  
**Chocolatier**  
*Pineau*  
26, rue Amodru - Gif-sur-Yvette  
☎ 01 69 07 51 00

**Cuisines VALIER**  
AGENCEUR - CRÉATEUR  
Ancien élève de l'école de Boulle  
*Cuisines équipées - Mobilier de salle de bains*  
*Revendeur LEICHT - NEFF - GAGGENAU*  
Magasin - Exposition : 162, route de Chartres - F 91440 Bures-sur-Yvette  
Tél. 01 69 07 57 70 - 06 08 61 81 00  
[nicolas.valier@wanadoo.fr](mailto:nicolas.valier@wanadoo.fr) - [www.cuisines-valier.com](http://www.cuisines-valier.com)

**LABORATOIRE DE L'AUDITION**  
**Surdité Orsay**  
Appareillage auditif de l'adulte et de l'enfant  
V. SCHMID-JAMAUX  
Appareillage sur ordonnances médicales  
Essai gratuit d'aides auditives  
Réparation toutes marques - piles  
**01 69 28 18 17**  
23, rue de Paris  
91400 ORSAY

**AJL La Martinière**  
ETABLISSEMENT DE SANTÉ  
Centre de soins de suite et de réadaptation  
Résidence pour personnes âgées dépendantes  
Chemin de la martinière - 91400 SACLAY  
Tél : 01 69 33 67 67 - [www.ajl-asso.fr/AJL-Martiniere](http://www.ajl-asso.fr/AJL-Martiniere)

**COUVERTURE - ZINGUERIE**  
**Didier Le Roch**  
(Artisan de père en fils depuis 1962)  
Stock de tuiles anciennes pour réparations  
8, avenue de la Frileuse - 91940 GOMETZ-LE-CHÂTEL  
☎ 01 69 28 17 20

## Je voudrais ne plus parler des Arabes

« Nous les Libanais, nous ne sommes pas des Arabes, nous sommes des Phéniciens. » La première fois que j'ai entendu cette phrase, j'ai regardé une encyclopédie pour en savoir un peu plus sur la Phénicie. Apprenant qu'elle s'étendait sur le Liban actuel, une portion de la Syrie, d'Israël et de la Palestine, je suis restée songeuse. Il m'est revenu à l'esprit cette anecdote. Un jour un homme alla à la préfecture de Marseille et interrogea : « *combien y a-t-il d'Arabes à Marseille ?* » Le fonctionnaire lui répondit : « *Deux* ». Lui ne retenait que les Saoudiens. Ça ne manque pas de logique puisqu'aussi bien c'est le seul pays qui porte le nom d'Arabie.

Je savais que les Iraniens ne sont pas des Arabes mais des Perses. Les Turcs non plus ne sont pas des Arabes, il sont Turcs comme le sont les Turkmènes ou les Ouzbeks. Et pour apprendre à connaître les Syriens, Libanais, Palestiniens, Jordaniens, Égyptiens, Irakiens, je mesure mieux ce qui les unit comme ce qui les sépare.

Plus je vis ici, moins je voudrais parler « *des Arabes* » comme d'un groupe uniforme. Est Arabe qui parle arabe ? Mais il y a des arabophones qui ne sont pas arabes.

Comme les Berbères, certains Maltais ou juifs d'Afrique du nord ou de Syrie. Et inversement, il y a des Arabes qui ne parlent pas cette langue... Imaginons un peu que les Arabes appellent « *Blancs* » tous ceux dont les langues sont indo-européennes. Cela ne manquerait pas de piquant. Si d'aucuns se vantent de la couleur de leur peau, je vous laisse à penser quelle appréciation en feraient tous les Africains qui ont adopté la langue indo-européenne... Même langue serait synonyme de même culture, de même pensée politique, de même religion ?

**Marie-Armelle Beaulieu**  
La Terre sainte, n° 597

## Vote des femmes françaises

**1944** : le droit de voter et d'être élues est accordé aux femmes par une ordonnance du gouvernement provisoire de la République, signée à Alger par le général de Gaulle le 21 avril 1944.

**1945** : les Françaises votent pour la première fois le 29 avril 1945 pour les élections municipales, puis le 21 octobre 1945 pour les élections de l'Assemblée constituante. *Le XX<sup>e</sup> siècle des femmes* de Florence Montreynaud.

## Élections départementales françaises des 22 et 29 mars 2015

Les conseils départementaux seront renouvelés dans leur intégralité lors de ce scrutin.

En effet, les « élections départementales » et les « conseils départementaux » remplacent les « élections cantonales » et les « conseils généraux », en vertu de la loi du 17 mai 2013. Le mode de scrutin est également modifié, passant à un renouvellement intégral des conseils au scrutin binominal (un homme et une femme) majoritaire pour un mandat de six ans (au lieu d'un renouvellement par moitié au scrutin uninominal tous les trois ans).

Le conseil général rebaptisé « conseil départemental » est donc renouvelé intégralement tous les six ans.

Pour permettre l'organisation du scrutin binominal, un redécoupage des cantons a été effectué entre le 13 et le 26 février 2014. Il y a maintenant 21 cantons (au lieu de 42).

Pour être élu au premier tour, un binôme doit obtenir au moins la majorité absolue des suffrages exprimés et un nombre de suffrages égal à au moins 25 % des électeurs inscrits. Si aucun binôme n'est élu au premier tour, peuvent se présenter au second tour les deux binômes arrivés en tête et ceux qui ont obtenu un nombre de suffrages au moins égal à 12,5 % des électeurs inscrits. Est élu au second tour le binôme qui obtient le plus grand nombre de voix.

C.F.

**EGUREN SAS**  
ENTREPRISE GÉNÉRALE DE BÂTIMENT  
MAÇONNERIE - RAVALEMENT - PEINTURE -  
ÉLECTRICITÉ - CHAUFFAGE - COUVERTURE - PLOMBERIE  
ISOLATION INTÉRIEURE ET EXTÉRIEURE  
TÉL. 01 64 46 38 14 3, RUE DES SOURCES  
TÉL. 01 69 07 00 28 91400 ORSAY  
eguren.sas@orange.fr

POINT FORT **FICHET F** MARY  
www.ent-mary.fr  
Portes blindées SAV - Dépannage  
Serrures de sécurité 24h/24 7jours/7  
Portes de garage  
Coffres-forts  
Volets  
Alarmes  
Videosurveillance  
Devis gratuit  
01 64 46 33 16 87 rue Charles de Gaulle  
91440 Bures sur Yvette

DEPANNAGE INFORMATIQUE A DOMICILE  
Techno-Sapiens  
Dépannage informatique & Internet, installation...  
PRIX SPECIAL PARTICULIERS :  
45 € TTC / heure - forfait 140 € TTC réinstallation complète  
Tél. : 06 64 04 62 60 pour un DEVIS GRATUIT !  
5, rue du ruisseau - 91400 ORSAY - www.techno-sapiens.com

**Vous cherchez une aide à domicile ?**  
Ménage, Repassage, Courses, Repas  
Garde d'enfants périscolaire  
Jardiniers professionnels  
Service à la personne  
AGIR Prestations 2 rte Noue Gif sur Yvette  
01.64.865.865 ■ 01.70.44.10.22  
Dédution fiscale



**ATOL** LES OPTICIENS  
Votre Opticienne-Optométriste Lina vous accueille avec un large choix de montures, spécialiste verres Progressifs, contrôle de la vue.  
duo  
une 2<sup>ème</sup> PAIRE pour 1€ de plus  
BURES SUR YVETTE - Centre ville - ☎ 01.69.28.19.78

**CITROËN**  
LIMOURS  
VIADUC AUTOMOBILES  
Concessionnaire  
4, rue des Canaux - 91470 Limours  
Tél. : 01 64 91 01 06 - Site : www.citroen.fr/limours

Vente - Installation - Particuliers - PME  
David Vicente  
N° de siret : 499 829 315 RCS EVRY  
Automatismes  
Portails - Portes de garage  
Fenêtres - Portes - Volets - Stores  
Visio/Interphone  
Garde corps - Clôtures  
D.V. PORTAILS  
Société David Vicente Portails  
91470 LES MOLIÈRES  
Port : 06 64 52 48 28 Mail dvportails@voila.fr