

Passerelles de l'Yvette

JOURNAL CHRÉTIEN DU SECTEUR DE L'YVETTE

BURES, CHEVRY-BELLEVILLE, GIF, LES ULIS, ORSAY, SAINT-AUBIN, SACLAY, VILLIERS-LE-BÂCLE

Paix aux Hommes de Bonne volonté

SOMMAIRE

- 03 Courrier des lecteurs
- 04 La sainte famille
- 05 Joies et peines
- 06 Solidarité et fraternité
- 07 Hospitalité en actes
Solidarités face au chômage
- 08 Un monde en mutation
- 09 Développement en progrès
- 10 Formations
- 11 Noël : depuis quand
Horaire des messes de Noël
- 12 Abeilles
- 13 Actualités : Annonces
- 14 Loisirs : Concerts, Mots croisés
- 15 Infos pratiques :
Cuisiner la châtaigne
- 16 Paris en hiver
Palmyre
- 17 Office de tourisme
La Vierge de Czestochowa
La Chine disparue
Association des familles d'Orsay
- 18 Lire
- 19 CDR
- 20 Le temps



Compassion

Profondément choquée par ce massacre des innocents, l'équipe de rédaction de *Passerelles* fait corps avec tout le pays. Elle exprime sa solidarité avec les victimes, son union de prière avec les familles, et plus particulièrement avec les familles de plusieurs villes de notre secteur pastoral dont l'un de leurs proches a été touché.



Paroles d'évêques

... « Après les attaques de janvier dernier, après l'attentat de cette semaine à Beyrouth et tant d'autres au long de ces derniers mois, notamment au Nigéria et dans d'autres pays d'Afrique, notre pays connaît à nouveau la douleur du deuil et doit faire face à la barbarie propagée par des groupes fanatiques. »

... « Face à la violence des hommes, puissions-nous recevoir la grâce d'un cœur ferme et sans haine. Que la modération, la tempérance et la maîtrise dont tous ont fait preuve jusqu'à présent se confirment dans les semaines et les mois qui viennent ; que personne ne se laisse aller à l'effolement ou à la haine. Demandons la grâce d'être des artisans de paix. Nous ne devons jamais désespérer de la paix, si on construit la justice.... »

+ Mgr André Vingt-Trois,
cardinal archevêque de Paris

Les attentats de vendredi 13 novembre 2015 nous laissent sans voix. Les cris, les pleurs, les peurs nous glacent. Nous nous demandons : que faire ? Notre réflexe doit être d'abord celui de la prière, prière pour les victimes, prière pour la paix ! Prière pour chasser de nous mêmes tout ce qui conduit à la guerre !

Mais instinctivement, devant la tragédie, nous éprouvons le besoin de nous rassembler. Nous sommes différents, divergents, quelquefois en conflit, mais nous sommes frères et avons besoin de l'exprimer et de démontrer que la paix est possible.

Que de nos cœurs ne naissent pas des appels à la vengeance mais à la justice et une détermination renouvelée à lutter pour la paix !

Mgr Michel Dubost,
évêque d'Évry - Corbeil-Essonnes.

Ets **SO.PE.VA**

Votre partenaire depuis 1972

Peinture - Parquets - Ravalement
Revêtements sols et murs
ISOLATION par l'EXTÉRIEUR

Tél : 01 69 07 41 09 marie.sopeva@orange.fr
61, route de Chartres - 91440 Bures-sur-Yvette Fax 01 69 07 51 51

« Il faut faire régner la justice par l'amour des victimes
et non par la haine des bourreaux »

Germaine Tillon

Horaires des messes du Secteur pastoral de l'Yvette Décembre - Janvier

Samedi 18 h

Bures - Orsay - Les Ulis - Saint-Aubin - Villiers-le-Bâcle

Dimanche

8 h 30 Montjay

9 h 45 Courcelle¹ - Orsay - Les Ulis

11 h La Clarté-Dieu

11 h 15 Bures - Gif - Chevry - Saclay

18 h Longpont - Les Ulis en portugais² - Gometz-la-Ville³

¹ uniquement en période scolaire

² 4^e dimanche du mois

³ 2^e et 4^e dimanche du mois

Service évangélique des malades

tous les premiers jeudis du mois, messe à 15 h à la maison de retraite "Les Coteaux de l'Yvette", 1 rue de la Guyonnerie à Bures.

Horaires des messes de Noël page 11



Hubert KLOECKNER

CREAFLOR PAYSAGES

Création et entretien d'espaces verts (int. et ext.)
Arrosages automatiques, éclairages,
Petits jardins, terrasses, balcons, murs végétalisés
132, route de Chartres - 91440 Bures-sur-Yvette
© 01 69 07 11 35 - Fax 01 69 28 93 67
creaflor.paysages@wanadoo.fr

MAISON
de FAMILLE
LES EAUX VIVES

*Une "chez-soi" plus sécurisant
où la personne âgée,
entourée et respectée,
s'épanouit à son rythme
dans un environnement confortable,
stimulant et attentionné.*

Rue Lamartine
78470 St-Rémy lès Chevreuse
Tél. : 01 30 47 80 00
Fax : 01 30 47 80 12
email : eauxvives@maisonsdefamille.com
http://www.maisonsdefamille.com

Psy

Cabinet

*Pierre et Françoise
Leclair*

Gif 01 60 12 37 62

Entretiens d'Aide

Suivi psychothérapeutique

Tests QI et personnalité

Du lundi au samedi inclus
sur Rendez-vous

psytleclair@yahoo.fr

LIBRAIRIE DU LYCÉE

57, rue de Paris 91400 ORSAY

LIBRAIRIE CLASSIQUE ET SCOLAIRE

PAPETERIE PRESSE

TÉL/FAX : 01 69 28 41 44



ENTREPRISE RUDY

Artisan

Couverture - Plomberie - Chauffage

Dépannage rapide



Ballon d'eau chaude - Chaudière

Robinetterie et fuites diverses

Tél. 06 81 93 86 76

2 bis, rue des Gâtines - 91400 ORSAY

Secteur pastoral de l'Yvette
9 avenue du Maréchal-Foch, 91400 Orsay
mardi et jeudi de 8 h 30 à midi en période scolaire.
Téléphone-répondeur-télécopieur 01 69 28 89 57
Site internet : www.secteurpastoraldelyvette.fr
**Pour les horaires des offices de l'Église catholique
en semaine et pendant les vacances scolaires,
appelez les paroisses.**

À la Clarté-Dieu du lundi au samedi messe à 12 h (petite chapelle).

Bures	01 69 07 57 40
Chevry	01 60 12 43 71
Gif, Villiers, St-Aubin	01 69 07 51 76
Les Ulis	01 69 07 05 68
Orsay	01 69 28 86 68
Saclay	01 69 41 72 30

Culte de l'Église protestante unie de France
le dimanche à 10 h 45 à Palaiseau, Temple, 33 avenue Wilson
☎ 01 69 20 26 42

Culte de l'Église anglicane le dimanche à 17 h 30
à Chevry, église Saint-Paul



SERRURERIE DE SÉCURITÉ

46 rue de la Butte - 91470 FORGES LES BAINS

Tél / Fax : 01 64 59 32 44

Mobile : 06 07 56 86 13

M. Pierre LELIÈVRE artisan depuis 1987

Services aux : collectivités - particuliers - professionnels - syndicats...

Dépannages - changements de serrures toutes marques - portes blindées

Ouvertures de portes - clefs toutes marques - fenêtres PVC - ALU - BOIS

Volets roulants - persiennes - grilles de défense - portails - clôtures métalliques

SERVICES FUNÉRAIRES DE L'YVETTE

MARBRERIE • ORGANISATION D'OBSÈQUES
CONTRAT OBSÈQUES • TRAVAUX DE CIMETIÈRE
ENTRETIEN ET FLEURISSEMENT DE SÉPULTURE
VENTE D'ARTICLE FUNÉRAIRES

PERMANENCE 7jours/7

**100 av. St Laurent
ORSAY (face cimetière)**

01 69 93 00 59

Fondée en 1928
par Louis Mégret



<http://www.services-funeraires-yvette.com/>

Rectification sur la desserte du plateau de Saclay et de Courtabœuf

Sous la plume de Denys Klein, votre journal *Passerelles* a récemment publié un article intitulé "Poma, projet de transport futuriste sur le Plateau de Saclay". Avec tout notre respect pour l'auteur, que nous connaissons depuis plus de trente ans, cet article comporte des erreurs que nous tenons à rectifier.

Le Collectif OIN Saclay (Colos) a organisé la conférence-débat du 23 juin dernier à Polytechnique, évoquée dans l'article. Nous y avons présenté un système de desserte du plateau de Saclay (et en même temps du plateau de Courtabœuf) basé sur l'utilisation des infrastructures existantes, les RER, complémentées de liaisons vallées-plateaux sous forme de téléphériques urbains. Un compte rendu détaillé de cette soirée se trouve sur notre site www.colos.info. Y figure un schéma de principe, suggéré par Colos, et non par Poma, de liaisons par câble envisageables entre la gare RER du Guichet et les pôles d'activité de Polytechnique, de Moulon et du CEA, d'un côté, et le parc de Courtabœuf de l'autre. Ce n'est qu'un schéma de principe, qui admet différentes variantes et qui doit être affiné par une étude de faisabilité sous les

auspices du Syndicat des transports d'Île-de-France (STIF), qui est prêt à s'y lancer pourvu que les élus locaux le lui demandent. Aussi l'ensemble des mouvements associatifs du plateau exhorte-t-il les élus de la CAPS à solliciter le STIF dans ce sens, afin de ne pas perdre de temps plus que nécessaire.

La solution proposée n'est en rien futuriste : il s'agit d'une technologie éprouvée en montagne comme en ville : en service entre autres à New-York, Rio, Medellin, Taipei, Nizhny Novgorod, Londres, Colblence... ; divers projets sont lancés en France, en particulier à Villeneuve-Saint-Georges et Brest, de nombreux autres sont en discussion, tels ceux de Brétigny-sur-Orge et Évry, et celui pour relier par câble le pont de Sèvres à Vélizy.

En aucune manière avons-nous (ni POMA, ni d'autres participants) affirmé ou suggéré de prolonger ces liaisons de rabattement au-delà de la frange sud du plateau de Saclay ; il est donc hors de question pour nous de survoler l'aqueduc des Mineurs, les étangs de Saclay, la vallée de la Bièvre et les arcades de Buc, pour rejoindre Versailles. En revanche, nous avons suggéré

que la même idée soit étudiée pour relier par câble la gare de Versailles-Chantiers au quartier de Satory-La Minière.

Nous précisons par ailleurs que nous avons invité Poma à notre conférence parce que cette société est le leader français en matière de transport par câble et donc la mieux armée pour informer le public sur les technologies de transport par câble. Mais si notre proposition aboutit, il y aura appel d'offres, et rien ne garantit que la réalisation soit confiée à Poma. Ainsi, le marché du téléphérique de Brest (en cours de réalisation) a été attribué à la société allemande BMF (en partenariat avec Bouygues).

Harm Smit,
coordinateur de Colos

Vocabulaire d'aujourd'hui

Chère Aurélie,

Votre réflexion « Stanislas » dans « *Passerelles de l'Yvette* » d'octobre 2015 est *en fait* tout à fait bienvenue, et je suis content *ce midi* de pouvoir vous remercier *en live* (prononcez *l'ail veu*).

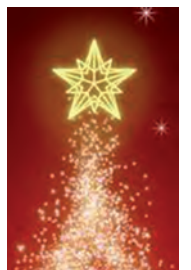
Cependant *au niveau* du genre en vigueur, il manque *en fait* le *best of* (prononcez *baise tof*) des expressions de plus en plus utilisées dans les *actus*. En revanche, quand vous *tweetez* (prononcez *toüiter*), au niveau du *making of* (prononcez comme cela s'écrit), c'est la *french touch* (prononcez *frintche taoutche*) qui *en fait* permet de parler de la meilleure façon.

En fait, c'est dommage qu'*au niveau* du *bashing* (prononcez *bâche ingue*), beaucoup de gens en soient partisans : ils ne sont pas *en fait* autant *in qu'ils le tweetent*.

Comme pourrait le dire *en fait* (à peu de choses près) Alain Rey, notre distingué linguiste, confirmé par Alain Borer*, notre langue *en fait* s'enrichit *en live* tous les jours.

François

* Auteur du remarquable ouvrage « *De quel amour blessée* » (Gallimard)



Passerelles de l'Yvette

Journal chrétien du Secteur pastoral de l'Yvette

Périodique édité par l'association « Les amis du journal du secteur de l'Yvette »
9 av. du Maréchal-Foch, 91400 Orsay

Directeur de la publication :

Giancarlo Zanni

Rédacteur en chef :

Colette Farges - Courriel : coletjeanfarges@free.fr

Distribution* :

Bures - Les Ulis : Mme Facqueur

☎ 01 69 07 79 62

Orsay : Luc Beaupère

☎ 06 89 66 66 56

Gif : Auguste Meyer

☎ 06 63 95 16 77

Gif-Chevry : Joëlle de Sacy

☒ courriel : j2sacy@hotmail.fr

*Si votre immeuble est sous digicode, accepteriez-vous d'y distribuer *Passerelles de l'Yvette* ? Si oui, prenez contact avec le responsable de la distribution de votre commune.

Don de soutien :

Normal : 20 € - Envoi postal : 26 €

Régie publicitaire : BAYARD Service Régie

18 rue Barbès, 92128 MONTROUGE CEDEX

☎ 01 74 31 74 10 - Fax 01 74 31 74 40

☒ Courriel : bsr-idf@bayard-service.com

Impression : Imprimerie Chauveau-Indica,

2 rue du 19 Mars 1962, 28630 LE COUDRAY,

☎ 02 37 88 18 81

Dépôt légal : novembre 2015

Tirage : 19 600 ex.

N° ISSN : 2111-9554

Photo de couverture : Nativité (XV^e siècle) de Piero della Francesca

Date limite d'envoi des articles pour le numéro

70 : lundi 11 janvier 2016.

Les envoyer si possible avant les vacances de Noël.

PFM
VANDYCKE

En toute sérénité...
Etre à vos côtés

Organisation complète d'obsèques • Inhumation et crémation
Marbrerie, caveaux et monuments • Articles funéraires
Contrats de prévoyance obsèques



pfmvandycke.fr

Pompes Funèbres Marbrerie Vandycke - 57, rue de la Division Leclerc - 78460 Chevreuse - Tél. : 01 30 52 16 08

La Sainte Famille

27 décembre 2015



Icône de la Présentation de Jésus au Temple (Père Grégoire)

L'Église nous propose de fêter la sainte famille et, par le fait même, de réfléchir ensemble aux chemins de sainteté pour notre propre famille.

D'abord, notons que la description de l'avenir de la sainte famille par le vieillard *Syméon est rude* : « *Vois ton fils... et toi-même, ton cœur sera transpercé par une épée... !* » Et il n'a pas tort ? Car, peu de temps après, ils ont été obligés de s'enfuir et de devenir des immigrés en Égypte. Et l'Évangile nous relate un certain nombre d'événements difficiles, comme par exemple la fugue inquiétante et lourde de Jésus à l'âge de 12 ans avec ce dialogue tendu qui s'ensuivit... et cet épilogue où Marie est au pied de la croix avec son fils torturé jusqu'à la mort sous ses yeux.

C'est une famille à problèmes, à malheurs successifs...

En face de cela, l'Église a eu tendance à proposer une famille "cliché" :

- Papa, maman et deux enfants,
- Une famille qui ne fait pas de vagues,

- Un couple idéal : voyez comme ils s'aiment !
- Des enfants sages et obéissants,
- Et la prière tous le soir, à genoux devant une bougie.

C'est souvent cela l'image de la sainte famille qu'on nous a proposée.

Or, quand on regarde ce qui se passe, souvent ce n'est pas cette situation "idéale". Il y a des portes qui claquent, des enfants difficiles, des ados qui revendiquent fortement leur liberté. Il y a des familles monoparentales, des familles brisées, des familles recomposées. Que sais-je encore ? Là aussi, le plus souvent, ce n'est pas simple.

En fait, les textes de l'Évangile ne nous ont jamais présenté une famille modèle qu'il faudrait imiter, comme un prototype dont il faudrait le plus possible s'approcher...

Mais il y a un mot au cœur de la famille : « la confiance ».

- C'est sur la confiance qu'elle se construit.
- C'est parce qu'il y a de la confiance qu'elle dure.
- C'est la confiance qui permet de passer les pires obstacles et qui ouvre le chemin du pardon.

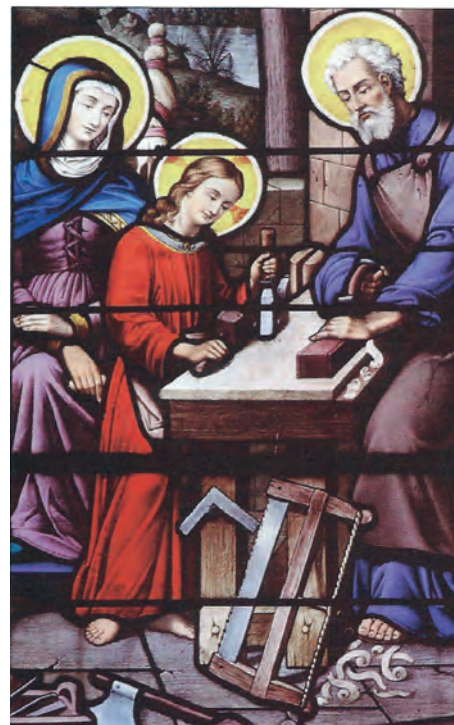
S'il y a une chose qui rend la famille sainte, c'est la confiance donnée, redonnée, renouvelée, même au cœur des tempêtes, des échecs ou des usures du temps. C'est d'ailleurs ce que Dieu ne cesse de vouloir nous donner.

C'est en effet d'abord le sens de Noël : Dieu nous fait confiance. Il se remet entre nos mains et attend de nous tout ce qui lui faut pour vivre : nos regards, notre amour, notre savoir, notre temps... Il croit en nous !

Jésus ne cesse de dire : « *Va, ta foi t'a sauvé !* » à l'aveugle, au lépreux, à la femme courbée... C'est parce que tu laisses entrer en toi cette confiance que Dieu y a mise comme une petite graine qui ne demande qu'à grandir que la lumière peut se faire dans ta vie, dans ton couple, dans ta famille.

Jésus nous partage l'objectif du projet de Dieu : c'est un monde réconcilié... qui devra passer souvent par des morts pour trouver enfin des chemins de vie.

Ainsi en va-t-il de la famille. Elle est le



La Sainte Famille dans un vitrail du XIX^e siècle dans l'église de Saint-Viatre (41)

lieu des apprentissages fondamentaux :

- Apprentissage de l'amour,
- Apprentissage de la relation, du dialogue,
- Apprentissage du respect,
- Apprentissage de la valeur infinie de la personne humaine.

Dans cet apprentissage, elle aura souvent à rétablir la confiance par le pardon. Elle aura quelquefois à empêcher la mort d'avoir le dessus. Elle aura aussi à vivre des séparations sans retour...

Mais ce sera toujours avec ce désir que la vie ait le dessus, et que ce ne soit pas l'échec, la séparation ou la mort de la relation qui ait le dernier mot...

La famille est sainte si elle vit chaque jour ces réalités toutes humaines, quelquefois très difficiles, avec la force de vie et de confiance que Dieu donne à tous ceux qui veulent bien la recevoir. C'est vivre l'aujourd'hui de la famille comme un moment dans lequel on peut se laisser construire à l'image de Dieu.

Père Guy de Lachaux



SERVICES FUNÉRAIRES

- ORGANISATION D'OBSÈQUES
- ADMISSION TOUS FUNÉRARIUMS
- PRÉVOYANCE • MONUMENTS

— PFG - Services Funéraires

20, rue Charles de Gaulle
91400 ORSAY

Tél. : 01 69 28 40 11



Sont entrés dans la famille de Dieu par le baptême

Bures

Évan Da Silva, Augustin Cretoiu, Antonin Chamailard, Anatole Courtois, Clothilde Beyer, Andéol Thirion

Chevry

Clément Lhuillier, Eugène Mangin, Flavie Betsy, Valentin Grehaigne, Faustine Valet, Rémi Archevêque, Romaric Shonau, Louis Banchet, Jeanne et Charles Barbar.

Gif

Agathe Boussardon, Samuel Decarrière, Alice Made, Mario Araoz, Timothée Pierre, Axel Minaud-Marconnet, Yves de Saxce

Orsay

Malo Le Moal, Raphaël Gouvin, Arthur Philbert, Lola Thevin, Pauline Legrand, Gaël Rouche, Louise Baroche Morel, Béanna Biriki

Saclay

Lou-Ann Cordeau, Marvin Bernard, Léonore Perraudin, Elise Mathely

Les Ulis

Romane Schoreisz, Linoa Jumeaux, Alice et Louise Bougourd, Davon Vayavin, Diane Rivière, Noémie Ichouza-Tuttle, Paco Rolland

Villiers-le-Bâcle

Manon Liger

Se sont donné le sacrement de mariage

Bures

Marie Huber et Fulvio Vaccari

Gif

Anaïs Chapuy et Justin Massiot
Charlène Dufrenne et Miguel Nol
Laura Siery et Christophe Beauvalet

Les Ulis

Stéphane Souske et Lolita Nouri
Joël Canley et Martine Thominet

Monseigneur Malbois a 100 ans

Né en 1915, ordonné prêtre en juin 1938 pour le diocèse de Versailles (à l'époque Seine-et-Oise), il a été longtemps aumônier de lycée, puis "directeur des Œuvres" à Versailles.

Évêque auxiliaire de Versailles entre 1961 et 1966, il a donc participé au Concile Vatican II à Rome, entre 1962 et 1965. **Il fut le premier évêque du diocèse Corbeil Essonnes entre 1966 et 1977.**

Attentif à la présence de l'Église dans le monde, il fut, à la tête du diocèse, un homme de liens, travaillant avec tous, attentif à l'œcuménisme, à la prison de Fleury Mérogis, à la vitalité des mouvements apostoliques, à l'insertion des communautés religieuses, etc. Il a consacré neuf lieux de culte et ordonné une quinzaine de prêtres. Il a commencé aussi à mettre sur pieds de petites équipes de laïcs pour assurer une présence d'Église en lien avec les prêtres présents.

Lors de son départ en 1976 pour cause de maladie, le diocèse fut géré par un administrateur apostolique, Mgr Marty, pendant un an.



Les cinquante ans de la base scout de Bures

Vers 1922 la paroisse de Bures achète en viager un terrain près de la Croix de Bures. Ce terrain servira aux fêtes paroissiales. En 1925 l'Association Paroissiale de Saint-Matthieu de Bures est officiellement créée à la préfecture. Une structure en bois est alors construite pour les activités théâtrales et sportives. C'est l'abri Jeanne d'Arc.

La faculté d'Orsay voit le jour en 1960, la population de Bures s'agrandit et les scouts ont besoin d'un espace pour accueillir les nombreux jeunes : ils bâtissent un bâtiment sur ce terrain paroissial. Fêtes, kermesses, messes y rassembleront souvent les Buressois pratiquants ou non. Les responsables de la base et de la paroisse se sont associés pour fêter à la fois la traditionnelle saint Matthieu et le cinquantenaire de la base. Beaucoup d'anciens petits louveteaux buressois établis maintenant dans d'autres lieux s'y sont retrouvés.

Sont retournés à la maison du Père

Bures

Antoinette Barbier (92 ans), Pierre Foufé (89 ans), Pierre-Louis Augereau (65 ans), Gabrielle Meuric (96 ans)

Chevry

Lucienne Ottone (86 ans), Jean Bailliez (81 ans), Jacqueline Henckes (90 ans), Yvette Viron (83 ans).

Gif

Eléonora Sponchiado (88 ans), Robert Marécaux (96 ans), Marie Galland (101 ans), Pierre Cayla (90 ans), Jacqueline Bocquet (90 ans), Marie-José Portali-Montbrion (61 ans), Bernard Schneider (86 ans), Germaine Faure (83 ans)

Orsay

Huguette Burel (102 ans), Georgette Thieffine (85 ans), Françoise Desnoyers (73 ans), Léopold Kacperski (85 ans), Louis Gibon (91 ans), Marguerite Ligonnière (93 ans), François Turlot (79 ans), Jeanne Despierres (93 ans), Micheline Colette (86 ans), Robert Soliman (93 ans), Jeanne Simon (84 ans), Christophe Tartiven (45 ans), Louise Dupuy (97 ans), Roger Vuittenez (68 ans)

Saclay

André Raillon (83 ans), Christiane Le Gallo née Périssou (80 ans)

Les Ulis

Chantal Daccord (73 ans), Mélanie Zuffi (84 ans), Grégory Chappaz (30 ans)



Le miracle de saint Georges terrassant le dragon. Dom Georges-Marie Bourel, M.B.

Galerie du Vert-Galant Du 19 décembre 2015 au 2 janvier 2016 Exposition d'icônes contemporaines

Un art médiéval toujours vivant
Dom Georges-Marie Bourel, iconographe, un moine de l'abbaye Notre-Dame de Fontgombault
Marie-Cécile Froment, iconographe, atelier Paris XV^e
Josiane Tcheurekdjean, iconographe, « Paris-Ateliers » aux Petit-Palais et site Souham, et les ateliers de Chatou, Vincennes et Alfortville
52, quai des Orfèvres 75001 Paris. Métro Pont Neuf. ☎ 01 44 07 20 74
Ouvert de 11 h à 19 h,
y compris le 25 décembre et le 1^{er} janvier

Crèche vivante

église Saint-Matthieu de Bures
samedi 12 décembre
à 15 h 30



MENUISERIE ROUET

- Fabrication sur mesure - Agencement int. et ext. - Dressing sur mesure
- Parquet (Label Ange bleu) - Fenêtres - Cuisines -
Restauration de meubles

5 bis rue des Réservoirs - 91440 BURES SUR YVETTE
06 08 83 23 45 - 01 69 07 58 85 - www.entrepriserouet.com

De la solidarité à la fraternité, l'engagement de chacun

François Soulage aux Vendredis de Gif

Diplômé de Sciences Po, François Soulage s'engage auprès de Michel Rocard dont il devient en 1981 conseiller technique, alors que celui-ci est ministre du Plan et de l'Aménagement du Territoire. François Soulage est l'un des pères fondateurs de l'économie sociale. Il a été président de nombreuses associations, mais son engagement le plus marquant est celui qu'il a auprès du Secours catholique dont il a assuré la présidence de 2008 à 2014, et dont il reste un militant actif.

La fraternité

Son engagement politique et son engagement dans l'Église l'amènent à mettre tout particulièrement en exergue l'idée de fraternité, qui est à la fois une valeur chrétienne et une valeur républicaine (elle est dans la devise française depuis la Révolution).

Pour bien nous faire comprendre ce qu'est la fraternité, objectif principal de la conférence, François Soulage part tout d'abord de la notion de charité telle qu'on l'entend habituellement. Le mot est galvaudé, mal utilisé, et souvent l'action charitable se fait de manière condescendante, si bien que celui qui reçoit ne se sent pas reconnu pour ce qu'il est. Cette conception est à rejeter, car la charité telle qu'on l'entend habituellement est à sens unique, et on risque de ne pas faire sortir de leur situation précaire les personnes soutenues.

La solidarité

Quand on passe à la solidarité, on va un peu plus loin et on accède à la certaine notion de partage. La solidarité peut revêtir plusieurs formes. Elle peut s'exprimer par exemple par des gestes de solidarité de voisinage. Elle s'est dans le passé fortement ancrée dans la culture de groupe, telle la solidarité ouvrière dans les grandes unités de production. Elle est à l'origine de la protection sociale, et peut être imposée par la loi (impôt de solidarité sur la fortune, revenu de solidarité active...). Dans tous les cas, volontaire ou imposée, il n'y a pas nécessairement réciprocité.

C'est ce qui différencie la solidarité de la fraternité où la notion de réciprocité est fondamentale. La fraternité interroge mon rapport avec la personne avec laquelle je suis en solidarité : comment je me situe, au nom de quoi je vais être solidaire. Le partage se fait alors dans les deux sens. « *Personne n'est trop pauvre pour n'avoir rien à partager, personne n'est trop riche pour n'avoir rien à recevoir* » est un message fort de « Diaconia 2013 Servons la Fraternité ». Par contre aucune loi n'organise la fraternité. Rien n'oblige à être fraternel. Être frère c'est être égal aux yeux du père, c'est être responsable de tous.

La notion de réciprocité est fondamentale dans la solidarité.

Le savoir, le pouvoir et l'avoir

François Soulage revient sur la notion de charité, la charité de cœur et cite Benoît XVI dans sa lettre encyclique "Caritas in Veritate" : « *La justice est la première voie de la charité* ». En clair le combat premier est celui de la justice « *qui amène à donner à l'autre ce qui est sien c'est-à-dire ce qui lui revient en raison de son être et de son agir* ». Les décisions prises doivent partir des situations les plus fragiles. La charité de cœur rejoint la fraternité qui s'exerce dans trois domaines clairement définis : le savoir, le pouvoir et l'avoir.

La première inégalité est celle de l'accès au savoir, à l'information. François Soulage est frappé de cette différence entre ceux qui ont les codes et ceux qui ne les ont pas, et cela peut entraîner l'exclusion. **Partager son savoir** est donc la première règle. La deuxième règle est le **partage du pouvoir**. Trop d'incompréhension vient du fait qu'une partie de la population a le sentiment que

les décisions se font sans eux. La troisième règle est le **partage de l'avoir**. Si on place la justice en premier, alors on doit se poser les questions suivantes. Comment a-t-on obtenu cet avoir ? A-t-il été acquis correctement ?

L'actualité

François Soulage analyse la situation actuelle au niveau de la France, de l'Europe et du Monde. Il constate qu'on est en train de s'éloigner de la solidarité entre États, y compris en Europe pourtant de culture chrétienne, mais qui n'est plus attachée à la fraternité. Pour de nombreux pays du monde la notion de fraternité n'existe même pas. Comment faire pour que notre société demeure une société fraternelle ? Est-elle suffisamment solide pour cela ? Voilà quelques questions soulevées alors que le devoir d'accueil s'impose à tous.

Le conférencier rappelle que les maires n'ont pas le droit légal de refuser l'accueil des réfugiés. Il souligne des chiffres publiés par l'INSEE le jour même de la conférence, à savoir que le solde migratoire a chuté brutalement, n'atteignant que 33 000 personnes en 2013, en tenant compte des retours. Cela permet de relativiser tout ce qui peut être raconté sur le flux migratoire en France. Le problème est avant tout un problème d'intégration qui n'est réussie que partiellement. Une partie des enfants et petits-enfants nés en France, suite à l'immigration dans les années 60-70, restent entre eux et se tournent exclusivement vers leur culture d'origine. Il y a un risque de montée d'un islamisme fondamentaliste si on ne se donne pas les moyens pour offrir une alternative où chacun pourrait se reconnaître. Chaque être humain a un besoin d'être accueilli de façon fraternelle, ce qui passe par l'intégration (où la culture de l'autre n'est pas niée) et non par l'assimilation.

Compte rendu de la conférence par
Jacques Augé



L'Artisan du Piano et du Meuble
Bruno Brantonne
Menuisier Ebéniste d'Art
Restaurateur de pianos et Meubles
Fabrication de meubles et Agencement sur mesure
Achat-Locations-Vente de pianos

Atelier :
18 rue du 8 mai 1945 ZA Limous-Pecqueuse
91470 LIMOURS
www.piano-brantonne.fr

Mobilière : 06 85 89 56 03
Téléphone : 09 75 92 18 65
Fax : 01 60 80 10 12
Email : piano-brantonne@wanadoo.fr

COURS SECONDAIRE D'ORSAY
ÉCOLE - COLLÈGE - LYCÉE PRIVÉS CATHOLIQUES
Sous contrat d'association

Chefs d'établissement :
Collège - Lycée : Madame AUTIN
Ecole : Madame LACHÈZE
De la maternelle au C.M.2 pédagogie personnalisée
Baccalauréat L, ES, S
11, rue Courtabœuf - 91400 ORSAY - Tél. : 01 69 28 43 72
Site : csorsay.fr

ECOLE SAINTE-SUZANNE
Ouvrte à tous, au cœur d'Orsay
Dans un esprit familial,
une équipe enseignante dynamique
à l'écoute de chacun.

www.saintesuzanne.com
Anglais dès la grande section
de la maternelle au CM 2 et CLIS - sous contrat avec l'État
01 69 28 42 51 - E-mail : info@saintesuzanne.com

CLAUDE FIORENTINO Coiffure
Horaires d'ouverture :
Lundi, au Samedi : 9 h 30 à 19 h
Mardi : 9 h 30 à 20 h
5 rue de Paris - 91400 Orsay - Tél. 01 69 29 06 84 - 01 69 07 08 30

1^{re} visite -20 % sur le service

L'hospitalité en actes

Depuis plusieurs mois, la question de l'accueil des réfugiés essayant de gagner l'Europe occupe les devants de l'actualité et la situation a pris un tour de plus en plus dramatique.

Dès le mois de septembre, il est devenu évident que l'afflux de personnes en provenance de l'Afghanistan, de Syrie, d'Irak, d'Erythrée, du Soudan, de Somalie, pour ne citer que les plus nombreuses, était un mouvement de longue durée.

Les gouvernements européens ont apporté les réponses diverses que chacun connaît... mais les peuples eux aussi sont confrontés au choix entre l'hospitalité et le rejet. En Allemagne, à Munich, des dizaines de milliers de réfugiés ont été accueillis par une haie d'honneur et des vivats... en septembre. Depuis, une part croissante de la population a tendance à devenir réticente.

En France, le gouvernement tergiverse mais une partie des Français et notamment les chrétiens, se refuse à l'immobilisme et souhaite « faire quelque chose » en faveur des réfugiés.

C'est ainsi qu'une 1^{re} rencontre a rassemblé 120 personnes à Saint-Paul de Chevry le 17 septembre. Depuis, un comité de volontaires issu de cette rencontre s'est organisé et a constitué quatre groupes de travail pour être capables de répondre à la demande lors de la répartition des demandeurs d'asile que le gouvernement s'est engagé à accepter (elle devrait intervenir courant novembre) : contact avec les mairies, les associations, communication avec les médias, les communautés chrétiennes, et enfin les particuliers qui souhaitent savoir comment agir.

L'un d'eux, le groupe « action locale » a deux objectifs : proposer des logements et accompagner les réfugiés avec le support des associations.

Si vous pensez pouvoir aider soit en proposant un logement vacant soit en participant financièrement au paiement d'un loyer, contactez-nous, nous vous donnerons toutes précisions.

Ou alors vous pouvez contacter directement votre mairie car elles sont nom-

breuses à avoir créé une interface pour recenser les propositions des particuliers et les gérer.

Si vous pensez qu'il vous est possible d'accueillir une ou plusieurs personnes réfugiées pour un repas, une sortie, un week-end... contactez-nous.

Si vous souhaitez partager vos talents dans les domaines suivants : accompagnement scolaire, aide à la recherche d'emploi, traduction, apprentissage du français, contactez-nous.

En tout état de cause, chacun peut s'engager dans la mesure de ses capacités, de ses disponibilités mais il ne faut pas oublier que les réfugiés sont des personnes fragiles et qu'il ne faut pas les décevoir en ne tenant pas nos engagements.

Christine Lenoir
pour le groupe de pilotage

Solidarités Nouvelles face au Chômage (SNC).

Oui, la recherche de travail aboutit mieux lorsqu'on n'est pas seul

Le chômage, ce mal du siècle, de la crise, de la mondialisation, ronge notre société, une maladie dont on n'oserait dire le nom. Et les courbes officielles, l'annonce des plans dits sociaux, la médiatisation, ont chacun leur effet anxiogène...

La principale difficulté des demandeurs d'emploi est souvent la solitude. Isolée face aux refus successifs, aux recherches sans résultat, aux questions qu'elle se pose, comment cette personne ne perdrait-elle pas confiance ?

Le chômage, chacun peut le vaincre, mais en ne restant pas seul face à ses problèmes. La clé du succès est un véritable accompagnement, personnel, compréhensif, méthodique. Une démarche d'écoute et de conseil qui puisse transformer un « demandeur d'emploi » un peu désemparé en un « trouveur d'emploi » motivé.

C'est celle que SNC propose grâce à une méthode originale d'accompagnement en binôme, apportant à la fois écoute, soutien moral, approche personnalisée. Analyse et compréhension de la situation personnelle, élaboration d'un projet professionnel, stratégie de recherche, préparation des entretiens d'embauche en sont les principales composantes.

Il ne s'agit pas de se substituer à Pôle Emploi, mais de rendre l'espoir et la volonté

à ceux qui les ont un peu perdus, pour qu'ils puissent à nouveau se battre avec confiance.

SNC est un réseau national créé il y a trente ans, récemment primé dans le chantier présidentiel « La France s'engage », dans le cadre d'une opération « Changeons de regard sur le chômage ».

Les résultats sont là. Plus de 60 % des personnes accompagnées par SNC au niveau national retrouvent un emploi rémunéré. Et de même, plus de 60 % des personnes accompagnées par le groupe Yvette à Orsay ont retrouvé du travail. La méthode en binôme apporte une richesse de contacts qui profite à la fois aux accompagnés et aux accompagnateurs. Ceux-ci sont bénévoles et aucune qualification particulière ne leur est demandée, car des formations leur sont proposées lorsqu'ils rejoignent SNC. Chacun peut apporter sa disponibilité, son écoute et... son courage ! Et cette démarche constitue une véritable ouverture sur les autres, pouvant amener une vraie reconnaissance.

snc.asso.fr

Groupe Yvette. Contact : Didier Villette
didier.villette@gmail.com

L. TORNIER
Boucherie - Charcuterie - Triperie - Volailles
Viandes de 1^{er} Choix - Spécialités Bouchères crues
Mercredi offre spéciale sur le bifteck haché
57, rue Charles de Gaulle
91440 Bures-sur-Yvette
☎ 01 69 07 48 31
ouvert du mardi au samedi 7 H 30 - 13 H et 15 H 30 - 20 H / le dimanche 8 H - 13 H

TRUHE William
Aménagements,
entretiens d'espaces verts
Maçonnerie de jardin
clôtures tous styles
21, rue Fegui 91470 Limours
Tél./Fax : 01 64 91 47 57
Port. : 06 12 24 93 92

Contacts :
1. Votre mairie
2. ary91@secteurpastoraldelyvette.fr

L'ASTI des Ulis
(Association de Solidarité avec Tou-te-s les Immigré-e-s)
recherche des bénévoles pour
- les **ateliers d'alphabétisation** qui ont lieu à la Maison Pour Tous des Amonts des Ulis les lundi, mardi et jeudi de 14 h à 16 h et de 19 h à 20 h 30
- la **permanence d'accueil** administrative et juridique le mercredi de 20 h à 21 h 30 au LCR 23, allée des Amonts.
Vous disposez de temps libre ?
Vous souhaitez **accueillir et participer à l'insertion des personnes immigrées**, alors selon vos disponibilités venez nous rejoindre ! l'après-midi ou le soir.
L'ASTI recherche également un **juriste vacataire** pour la permanence du mercredi soir (étudiant en droit à partir de la 3^e année).
Contact ☎ 01 69 07 20 27 ou
07 52 64 28 14
La présidente : **Fatima Berdous**

ICO
INSTITUT ET CENTRE D'OPTOMETRIE
MAGASIN D'OPTIQUE PEDAGOGIQUE
Aidez nos étudiants à se former
Venez faire contrôler votre vue
Prenez RV au **01 64 86 12 12** ou **12 18**
Renseignements : www.ico.asso.fr
ICO 134 route de Chartres
91 440 Bures sur Yvette

Un monde en mutation

Nous proposons ici quelques idées exposées lors d'une conférence organisée par « Foi et culture scientifique » à Gif le 14 octobre, et présentée par Marie-Odile Delcourt, professeur honoraire de chimie à l'Université Paris Sud. La conférencière a construit son exposé essentiellement à partir d'extraits de deux ouvrages qui sont : « Surgissement d'un monde nouveau » de Marc Luyckx et « La nouvelle société du coût marginal zéro » de Jeremy Rifkin.

Le point de départ est l'affirmation selon laquelle nous sommes actuellement à la charnière entre deux mondes. Un monde se meurt. Un autre est en train de naître. Ce n'est pas la première fois que se manifestent de tels bouleversements qui affectent la société dans toutes ses dimensions. L'humanité est déjà passée de sociétés anciennes de chasse et de cueillette à une société agricole, puis à une société industrielle. Elle continue son chemin à un rythme accéléré vers une société de la connaissance. En effet, ces bouleversements se sont d'abord étendus sur des millénaires, puis sur des siècles, et finalement le bouleversement actuel risque de ne prendre que quelques décennies.

Il peut être intéressant de noter que dans la sphère religieuse le passage des anciennes sociétés matrilineaires à des sociétés patriarcales s'est reflété dans l'évolution des cultes. Au début on vénérât une divinité féminine. C'était la Déesse-Mère porteuse de vie et de nourriture. Puis celle-ci est devenue la Déesse-mère-avec-un-époux, puis l'épouse du Dieu-Père, et enfin la simple mère de Dieu, elle-même déposée de sa nature divine.

Le pouvoir qui se révélait, dans les sociétés matrilineaires comme la capacité de donner la vie, fut remplacé dans les sociétés patriarcales par le pouvoir de donner la mort.

Le bouleversement actuel se répercute sur tous les domaines de l'existence. C'est ce qu'on appelle un changement de paradigme. Il change le rapport de l'homme au monde. Il affecte, la façon de penser et de percevoir la vie, les croyances, les valeurs en général, y compris les valeurs implicites, qui orientent inconsciemment les comportements, etc.

De ce fait, nous faisons face à de nombreux défis : climatiques démographiques, écologiques, énergétiques, politiques, spirituels, qui sont à relever simultanément si l'on veut créer un avenir soutenable. Le qualificatif donné à cette société en voie d'apparition est celui de « transmoderne. »

Si l'on prend l'exemple du traitement de la violence, on constate que l'étape précédente a réduit les violences entre les individus. Elle interdit de se venger soi-même, il faut faire appel à l'État et à sa justice. Mais le problème de la violence entre États n'est toujours pas résolu.

Aussi pour mettre fin aux guerres entre États, on a créé l'Union Européenne, dotée d'une structure de type transmoderne qui met en commun une partie des souverainetés nationales. Elle se situe à un niveau de

pouvoir supérieur à celui des États, mais elle n'est pas un Super État. Son pouvoir est destiné à élever le niveau de conscience politique des gouvernants en vue de réaliser une société mondiale non-violente. C'est un élément concret du changement en cours, même si sa mise en œuvre prend beaucoup de temps, peut-être à cause des mentalités des élus qui sont lents à s'éduquer et à adapter leur comportement.

En même temps, on voit se réactiver le principe de subsidiarité qui consiste à faire prendre les décisions politiques au niveau le plus bas possible, près du lieu d'exécution. Le mot subsidiarité implique que le pouvoir supérieur a, non seulement le droit, mais le devoir de venir en aide au niveau inférieur en cas d'échec de celui-ci. Dans cet ordre d'idées le « Conseil européen des régions » a tout son rôle à jouer. L'Union Européenne est en principe bien adaptée à la transition entre le fonctionnement transmoderne en réseau, et les structures pyramidales de l'ancien paradigme.

Pour terminer voici quelques évolutions caractéristiques des transformations actuelles.

D'une façon générale, l'attitude collaborative devient décisive, aux dépens de l'attitude agressive. Elle va caractériser le mode d'organisation dominant de la vie économique. Le consommateur commence en effet à sortir de sa passivité pour jouer un rôle plus participatif et plus responsable. Chacun va pouvoir devenir à la fois producteur et consommateur. D'où l'invention du mot « prosommateur ». On peut prendre l'exemple de l'impression « 3D » qui permet de fabriquer à moindre de frais certains objets sur leurs lieux mêmes d'utilisation. Ce qui supprime le coût écologique et financier du transport.

Dans le domaine de l'enseignement on peut citer les conférences ouvertes accessibles librement en ligne sur internet. (MOOC : Massive Open Online Courses).

Dans la vie courante il y a aussi « l'internet des objets » qui permet non seulement de connecter tout être humain à une communauté mondiale, mais qui permet aussi de relier directement entre eux des objets ou des dispositifs aux usages variés. On voit cela dans la domotique qui permet de régler et commander à distance les appareils domestiques à l'aide du smartphone.

L'internet permet aussi au capital social de fructifier à une vitesse sans précédent, rendant ainsi possible une économie du partage. La valeur d'échange sur le marché va être détrônée par la valeur partageable sur ce qu'on appelle les « communaux col-

laboratifs », qui caractérisent un nouveau système économique global, au-delà du capitalisme et du socialisme. L'accès aux biens par le partage devient plus important que la propriété. Le covoiturage et l'échange de domicile pour la durée des vacances en sont deux exemples.

Le rêve d'une qualité de vie durable supplante celui de l'enrichissement personnel.

Pour ce qui est de la science, le besoin se fait enfin sentir de la remettre en dialogue avec les autres sciences humaines et avec les citoyens.

D'une façon générale, on prend progressivement conscience du fait que personne ne détient la vérité dans sa totalité.

Et c'est dans ce contexte qu'en dépit de résistances d'une rare violence, on peut dire que nous allons vers une société durable, plus simple, plus conviviale et plus altruiste. Une société qui renoue avec le respect de la vie et de la nature.

R.P.



Foi et culture scientifique

Paroisse St-Remi
(Salle Teilhard de Chardin),
13 rue Amodru, 91190 Gif
à 20 h 30,

9 décembre 2015 :

« Ferdinand Gonseth (1890-1975), un mathématicien et philosophe pleinement engagé dans la science de son siècle », Gilles Cohen-Tannoudji, physicien et philosophe des sciences.

6 janvier 2016 :

« Peut-on réduire nos émotions et nos comportements à l'activité de notre cerveau ? », Catherine Belzung, docteur en neurosciences, professeur à l'Université François Rabelais de Tours).

3 février 2016 :

« Pierre Hadot et la philosophie comme art de vivre », Jean-Claude Brémaud, psychosociologue, animateur du Club des Amis de Pierre Hadot.

Le développement en progrès !

Les objectifs du millénaire pour le développement (OMD).

En 1990, tous les pays du monde et toutes les grandes institutions mondiales de développement ont approuvé un plan de l'ONU « Les objectifs du millénaire ». Ceux-ci ont galvanisé des efforts sans précédent pour répondre aux besoins des plus pauvres dans le monde et arrivent à expiration à la fin 2015. Les chiffres suivants en font le bilan sur 25 ou 15 ans.

Entre 1990 et 2015 :

- éliminer l'extrême pauvreté et la faim, part de la population des pays en développement en situation d'extrême pauvreté : 47 % ⇒ 14%.

- Assurer l'éducation primaire pour tous : taux de scolarisation dans l'enseignement primaire dans les pays en développement 80 % ⇒ 91 %.

- Promouvoir l'égalité des sexes, nombre de filles scolarisées en primaire pour 100 garçons en Asie du Sud : 74 ⇒ 103.

- Réduire la mortalité infantile, taux de mortalité des enfants de moins de cinq ans pour mille naissances : 90 ⇒ 43.

- Améliorer la santé maternelle : mortalité maternelle en baisse de 45 %

- Préserver l'environnement, part de la population mondiale ayant un accès à une source d'eau potable : 76 % ⇒ 91 %.

Entre 2000 et 2015

- Combattre le VIH et le paludisme : mortalité due au sida (VIH) en baisse de 40 %, mortalité liée au paludisme en baisse de 58 %.

- Mettre en place un partenariat mondial pour le développement, aide publique au développement en milliards de dollars : 81 ⇒ 135.

Les objectifs du développement durable.

Ces résultats encourageants demandaient une suite. L'ONU a travaillé avec les gouvernements, la société civile et les différents partenaires pour exploiter la dynamique dégagée par les OMD et élaborer un programme ambitieux pour l'après 2015. Dix-sept objectifs viennent d'être adoptés par les pays membres pour éradiquer la pauvreté, protéger la planète et garantir la prospérité pour tous, éliminer la pauvreté sous toutes ses formes. En voici la liste :

- éliminer la faim, assurer la sécurité alimentaire et promouvoir l'agriculture durable ; permettre à tous de vivre en bonne santé ;

- assurer l'accès de tous à une éducation de qualité ; parvenir à l'égalité des sexes et autonomiser toutes les femmes et les filles ;

- garantir l'accès de tous à l'eau et à l'assainissement ;

- garantir l'accès de tous à des services énergétiques fiables et durables ;

- promouvoir une croissance économique soutenue, partagée et durable ;

- bâtir une infrastructure résiliente et promouvoir une industrialisation durable ;

- réduire les inégalités dans les pays et d'un pays à l'autre ;

- faire que les villes soient ouvertes à tous, sûres et durables ;

- établir des modes de consommation et de production durables ;

- prendre d'urgence des mesures pour lutter contre les changements climatiques et leurs répercussions ;

- conserver et exploiter de manière durable les océans ; préserver et conserver les écosystèmes terrestres ;

- promouvoir l'avènement de sociétés pacifiques ;

- renforcer les moyens de mettre en œuvre le partenariat mondial pour le développement durable.

Les objectifs de développement durable devaient permettre d'achever la tâche commencée avec les OMD et ne laisser personne à la traîne.

Les résultats très positifs doivent nous encourager à poursuivre la tâche.

C. Farges

Extrait du rapport de l'ONU

"Éliminer la pauvreté, c'est possible"



Conférence-débat organisée par
l'association *"Comprendre"* :
« Population mondiale :
d'où venons-nous ? où allons-nous ? »

par **François Héran**, directeur de recherche
à l'Institut national d'études démographiques (INED)

le **lundi 7 décembre 2015 à 20 h 45**,

Grand Salon de La Bouvêche,

71 rue de Paris, Orsay

Entrée libre dans la mesure des places
disponibles.

Pour tout renseignement :

☎ 01 60 10 45 92, ou

<http://comprendre.orsay.free.fr/>

depuis 1928 **ELECTRICITE GENERALE**
Alain MARTIN & fils

Tél. : 01 39 56 12 61
Port. : 06 80 65 90 68

1, chemin herbu
78117 CHÂTEAUFORT

contact@electricite-martin.com

COUVERTURE **C.G.D.**
Zinc - Tuiles - Ardoises - Gouttières - Démoussage
Entretien - Velux - Désenfumage
cgdcouverture@orange.fr
R.G.E. Couverture Générale Dardé
91400 Orsay - Fixe 01 69 29 91 59

Peinture - Décoration - Ravalement
S.A.R.L. GUILLONNET
Papier peint - Revêtement Mural et Sol
Peinture décorative - Patine à l'ancienne
Pose Corniche - Staff - Moulure
Parquet - Carrelage
Plâtrerie - Cloison sèche
Maison fondée en 1965

Tél. - Fax : **01 64 46 35 58**
31, avenue du Général Leclerc Gif-sur-Yvette
yannguillonnet@sfr.fr

MENUISERIE ROY Maison fondée depuis 1933
Atelier 5 av. du Bois des Roches 91190 Gif-sur-Yvette
01 69 07 51 02
mail : pierre@roy-menuiserie.com

Magasin Expo 3 av. du Gal Leclerc 91190 Gif-sur-Yvette
01 69 28 45 49

FENETRE BOIS - PVC - ALUMINIUM - MIXTE

PARTENAIRE CERTIFIE JANNEAU

Dialogue œcuménique
Études bibliques
œcuméniques

Thème : « A partir de l'épître de Jacques »
Intervenants : la Pasteure Dominique Hernandez de l'Église Protestante Unie à Palaiseau, le Père Guy de Lachaux du Secteur Catholique de l'Yvette

Dates : **jeudi** 10/12/2015, 14/01, 18/02, 10/03, 14/04, 12/05, 16/06/2016 à 20 h 30

Lieu : salle Saint-Paul à Chevy

ADRESSES DES LIEUX DE RÉUNIONS :
Presbytère de Gif/Yvette (Salle Teilhard de Chardin) :

13 rue Amodru

La Clarté Dieu :

95 rue de Paris à Orsay

Centre saint Paul :

2 place de Chevy

Chevy Gif/Yvette

Dialoguer avec
les autres religions

« Foi et Loi »

La foi, *émouna*, exprime la confiance et la fidélité à Dieu. Est-elle nécessairement liée à une pratique concrète, un rituel. Quel regard sur le code législatif de la Torah, le corpus des *Mitsvoth* ? Judaïsme et christianisme s'opposent-ils fondamentalement sur cet aspect de l'existence ? Y a-t-il complémentarité dans l'esprit de Vatican II ? À défaut de trancher de manière nette, notre étude nous poussera à mieux envisager cette dialectique Foi et Loi à partir de nos deux traditions.

Intervenant : Philippe Haddad, rabbin à la synagogue des Ulis

Dates : Les mercredis 09/03, 18/05, 15/06/2016 de 20 h à 22 h

Frais pédagogiques : 50 €

Rencontres organisées par le Service Diocésain des Relations avec le Judaïsme
Lieu : La Clarté Dieu, Orsay

Renseignements :

Marie-Claire Martin ☎ 06 11 97 49 53 ou

Carole Garnault ☎ 01 60 84 17 47

Lire, approfondir
la parole de Dieu
Découverte de
l'Ancien Testament

Le prophétisme et
les prophètes bibliques

Dates : Un mercredi après-midi par mois de 14 h à 16 h : 09/12/2015, 13/01, 17/02, 16/03, 06/04, 11/05, 01/06/2016

Nouveau Testament

L'Évangile selon saint Jean

Dates : Un lundi soir par mois de 20 h 45 à 22 h 30 : 07/12/2014, 11/01, 15/02, 14/03, 04/04, 09/05, 30/05/2016

Pour chacun de ces deux ateliers mensuels :

Intervenant : Philippe Guihard

Renseignements et inscriptions :

Philippe Guihard : ☎ 06.79.10.34.07

ou guihard.philippe@neuf.fr

Lieu : La Clarté Dieu à Orsay

Participation aux frais : 35 € par personne et par an (pour chacun des deux ateliers) payables en janvier 2016

Chèque à l'ordre de « Missions Franciscaines, La Clarté Dieu »



L'association
Colores Latinos

Elle a pour but de faire connaître la culture de l'Amérique latine : musique, danse, peinture, cinéma... Elle propose :

- **Des cours d'espagnol** : niveau débutants, le mercredi de 15 à 16 h, niveau intermédiaire, le samedi de 11 h 15 à 12 h 15

- **Des ateliers de conversation espagnole** le vendredi de 19 h à 20 h, pour le niveau avancé.

Maison pour tous de Courdimanche, avenue de Bourgogne aux Ulis.

Contacts : ☎ 07 83 24 21 69 et

colores-latinos@hotmail.com

LA CLARTE-DIEU - Orsay
Retraite spirituelle

du vendredi 4 décembre à 9 h
au dimanche 6 décembre à 14 h

« **Avent – Noël**

ou la célébration

de notre humanité »

avec le frère Benoît-Michel,
franciscain.

Renseignements

et inscriptions : 01 69 28 45 71

Ateliers de la foi du CETAD

Une réflexion sur le sens de la vie et de la foi chrétienne. Travail en petits groupes autour d'un dossier élaboré par le Centre d'Enseignement Théologique A Distance (CETAD). Le travail privilégie l'expression personnelle et l'écoute de la parole de l'autre.

Le thème de cette année 2015/2016 :

« **Nos corps présence au monde** »

Engagement : 6 soirées de 2 heures le soir entre janvier et juin. Lieux et dates à définir par le groupe.

Frais pédagogiques :

55 € (négociable) Chèque à l'ordre de CETAD

Inscriptions : Marie-Jeanne Veauvy
11, av. des Fauvettes Orsay

☎ 01 69 28 16 42

Contact : Marie-Thérèse Verlhac

☎ 01 69 28 78 61

« **Charles Péguy en Vallée**
de Chevreuse, l'écrivain
et le père de famille »

Conférence de Claire Daudin présidente de l'Amitié Charles Péguy, qui dedicacera ensuite ses ouvrages à l'issue de la soirée annuelle du Comité d'histoire locale d'Orsay et des environs,

Salle Jacques-Tati,
allée de la Bouvêche a Orsay
mardi 1^{er} décembre à 20 h 30.

Entrée gratuite dans la limite des places disponibles.

LA CLARTÉ DIEU

Maison d'accueil franciscaine

Retraites spirituelles - Groupes ou individuelles

95 rue de Paris - 91400 ORSAY - 01 69 28 45 71 - fax : 01 69 28 91 66
Courriel : clarte-dieu@orange.fr - site : www.clarte-dieu.fr

ABBAYE SAINT-LOUIS DU TEMPLE

Librairie religieuse Siloë

Magasin produits monastiques

Ateliers de reliure - Bibliothèque de prêt

Accueil : groupes jeunes et adultes, retraites individuelles - séjours personnes âgées autonomes

Musées (visites sur rendez-vous) - Souvenirs de Louis XVI et des Condé



LIMON - 91430 VAUHALLAN - Tél. 01 69 85 21 00

site : www.abbaye-limon-vauhallan.com

site reliure : aulivreinacheve.com

email : librairie + mag : limon@wanadoo.fr

Besoin d'aide à domicile ?

Aide à l'hygiène, Repas, Gardes, Tâches ménagères...

7 jours/7

Adhap services 01 69 29 88 75

L'aide à domicile

L'assistance d'un professionnel, ça change tout...

43, rue Charles de Gaulle - 91400 ORSAY

www.adhapservices.fr

GOMETZ
AMBULANCES

Agrement N°91.89.014



Tél : 01 69 07 81 35

54 rue du Beau Site

91440 BURES-SUR-YVETTE

email : gometz.ambulances@free.fr

Noël : depuis quand?

Jésus, « lumière du monde », « est venu chez les siens et les siens ne l'ont pas reçu ». C'est ainsi que saint Jean résume l'arrivée sur notre Terre de celui dont, deux mille ans après, on continue de fêter joyeusement la naissance. On pourrait s'étonner de ce contraste, mais est-ce vraiment paradoxal ?

Ce qui est commun à tout individu dont la renommée locale ou mondiale traverse les siècles, c'est qu'au moment de sa naissance personne ne sait vraiment s'il va devenir célèbre. Par contre, le jour de sa mort, on a davantage conscience de ce que l'on perd et on se lamente à grand bruit. Puis tout naturellement c'est cette date du décès qui est choisie à l'avenir pour lui rendre hommage.

Dans le cas de Jésus, on attendait bien un Sauveur, mais on ignorait où et comment il allait se présenter, et les idées qu'on se faisait sur le sujet n'ont pas été confirmées par les faits.

Ce qui le caractérise néanmoins de façon unique, c'est d'abord que sa mort ne donna lieu à aucune manifestation et ne fut déplorée que par relativement peu de gens. Mais c'est surtout que cette mort fut aussitôt suivie d'une nouvelle naissance. Une naissance à une vie d'un autre ordre. Ce fut un événement inédit, inattendu et stupéfiant qui marqua les esprits pour les siècles à venir et jusqu'à nos jours.

Cette nouvelle naissance, appelée résurrection, fut le déclic qui éclaira subitement d'un jour nouveau, tout ce que Jésus avait dit et fait durant ses années de prédication. Au lieu de tomber dans le triste oubli d'une espérance déçue, toute sa vie fut réinterprétée à la lueur de cet événement sans précédent. Événement que l'on célèbre solennellement le jour de Pâques, la plus grande fête du calendrier chrétien.

Ce long travail de réinterprétation de la prédication de Jésus a conduit entre autres, à s'interroger sur les autres événements significatifs qui ont fait apparaître en lui la présence divine. Ces épiphanies se sont adressées à des publics divers. Elles sont



Aux Canaries, le jour de l'Épiphanie, les rois mages défilent dans les rues avec leurs cadeaux. (PHOTO J. SONNEWYL)

actuellement célébrées dans les premières semaines après Noël, qui est chronologiquement la première, et aussi la plus discrète d'entre elles. En effet, en dehors des parents de Jésus, les seuls témoins de cette première apparition sur Terre, furent d'après les textes et l'imagerie populaire, un bœuf et un âne qui lui ont gracieusement offert la chaleur de leur corps pour le protéger des rigueurs de l'hiver.

Quelques jours plus tard, il fut manifesté à d'humbles bergers, proches de la nature et représentant l'humanité pauvre, simple, sans prétentions. Puis ce fut le tour de l'humanité « d'en haut » comme diraient nos politiques contemporains. Elle y est représentée par ceux qu'on appelle les Rois Mages symbolisant la puissance, la richesse et l'instruction.

Bien plus tard ce sera au cours du baptême de Jésus que son origine divine sera confirmée par une voix venue d'en haut. Elle s'adresse cette fois-ci à l'humanité en recherche, venue méditer au désert dans la frugalité, auprès du très grand prophète Jean-Baptiste.

Et enfin à Cana dans la Galilée des nations, c'est à l'humanité en fête symbolisée par les convives d'une noce, que Jésus manifesta sa puissance divine. Il le fit en offrant à tous un vin savoureux qui met le cœur en joie.

Cette dernière épiphanie se distingue des autres en ce sens que c'est maintenant Jésus lui-même qui manifeste par un geste

personnel sa propre identité. Il le fait dans une ambiance festive et c'est dans ce même esprit qu'il entamera sa première prédication, sur la montagne, par le mot : « heureux », prélude à l'annonce d'une Bonne Nouvelle.

Historiquement ce fut d'abord le baptême de Jésus que l'on célébra. Ensuite ce furent les apparitions aux mages et aux bergers, qui sont les deux seules à porter le nom d'Épiphanie. Elles sont parfois encore fêtées en même temps que le baptême, notamment en Éthiopie sous le nom de « fête de Timkat ».

Dans d'autres pays comme l'Espagne, les cadeaux sont échangés à la fête de l'Épiphanie et non à Noël.

Cette longue reconstitution des événements et de leur signification, a montré que la naissance de Jésus elle-même n'a pas ému l'humanité de l'époque au point d'en faire une fête. La « lumière du monde » a pris naissance dans l'obscurité. Ce n'est qu'au IV^e siècle que la fête de Noël fut officiellement instituée. C'est encore bien plus tard que la date en fut fixée au 25 décembre. Elle est actuellement la deuxième fête du calendrier chrétien. Il a fallu longtemps pour reconnaître que, même s'il ne s'est pas passé grand-chose de spectaculaire à ce moment-là, sans la nuit de Noël, nous n'aurions pas reçu la lumière de Pâques. Sans la naissance de Jésus, nous ne pourrions pas fêter celle du Christ.

Roland Poirier

Horaire des messes de Noël 2015

Secteur pastoral de l'Yvette

Jeudi 24 décembre

17 h 30 Bures, Chevry, Gif
18 h 00 Les Ulis, Orsay
19 h 30 Bures, Villiers-le-Bâcle
20 h 00 Saclay
20 h 30 Chevry, Orsay
21 h 00 Gif
21 h 30 La Clarté-Dieu

Vendredi 25 décembre

08 h 30 Montjay
09 h 45 Orsay, Les Ulis
11 h 15 Bures, Chevry, Gif, Saclay



LES COMPAGNONS DU RABOT

Menuiserie – Cuisine – Meubles
Salle de bain – Placards – Fenêtres – Literie
BOIS – PVC – ALU

5, RUE DE BELLEVUE – MONDÉTOUR – 91400 ORSAY
Tél. 01 69 07 29 59 - E-mail : compagnons.du.rabot@wanadoo.fr
Site : compagnonsdurabot.com

Offert par
un sympathisant



GENTAUD DÉCOR SERVICES

Plus de 30 ans d'expérience - Devis dégâts des eaux
Peintures classiques ou naturelles ext ou int. - Parquets

31, bis rue des Bouleaux - 91140 Villebon sur Yvette
01 60 10 85 17 - 06 08 26 85 85 - c.gentaud@orange.fr

REMISE EN ÉTAT
APPARTEMENTS ET BUREAUX
DÉCORATION

Un monde sans abeilles



Aujourd'hui les abeilles sont en danger. Les pesticides, l'arrivée de nouveaux pathogènes liés à la mondialisation, le manque de diversité des fleurs font peser des menaces pour la survie de ces insectes pollinisateurs. Leur disparition aurait de graves répercussions sur l'agriculture. En effet, les abeilles, apparues au Crétacé, ont coévolué avec les plantes à fleurs et sont très souvent nécessaires à leur pollinisation pour la production de fruits et légumes. Une ruche en pleine saison comprend 60 000 abeilles, travaillant du lever au coucher du soleil ; peut-on imaginer notre travail, armés d'un coton-tige, pour polliniser des hectares de fleurs de légumes et de fruits ?

Mais les abeilles ne sont pas seulement partenaires de l'agro-économie.

Par leur organisation en société hiérarchisée, leur grande fécondité, la difficulté d'observer leur mode de reproduction, les abeilles ont été porteuses de mythes et de symboles représentatifs de nos sociétés, de l'antiquité à nos jours. Tour à tour dirigées par un roi ou par une reine (pouvait-on imaginer une société soumise au sexe faible ?), elles ont été symbole de pureté, de fécondité (il nous reste la lune de miel), de l'obéissance, guerriers en armes, ou modèles du travail.



Arrivée de la ruche au rucher.

Le monde des abeilles est aussi important que fascinant.

Depuis trois ans, l'association « Soyons écologique » et la mairie de Bures-sur-Yvette se sont proposé de le faire découvrir aux amateurs en installant un petit rucher dans le parc de Bures.

En juin dernier, ce rucher s'est enrichi de nouveaux apiculteurs avec la ruche du Se-

cours catholique, fruit de la collaboration entre les apiculteurs amateurs de la commune, la mairie, et le Secours catholique de Bures, Maison Saint-Joseph.

L'aventure a commencé dès février par des cours théoriques le mardi matin au secours catholique. En mai, la première abeille fondatrice, sous forme de cellule royale, a été prélevée au rucher de Bures par les apiculteurs du parc. Greffée dans une ruchette, elle a rejoint un autre rucher où la reine est née, a été adoptée par des ouvrières, effectué son vol de fécondation, et fondé une nouvelle colonie.

Cela lui a pris un mois, pendant lequel elle a pondu, au retour de son vol nuptial, jusqu'à 2 000 œufs par jour. Un œuf éclos devient larve gavée à la gelée royale puis au pain d'abeilles, sorte de bouillie de nectar et de pollen (seule la reine a le privilège d'être nourrie à la gelée royale toute sa vie). Lorsque la larve, blanche, luisante et dodue remplit tout l'alvéole, sa cellule est fermée par un opercule de cire. Arrive le temps de la nymphose, transformation en abeille avec tête thorax et abdomen, trois paires de pattes, deux paires d'ailes, deux antennes, deux gros yeux magnifiques à facettes, et trois petits sur le sommet du crâne, et la nouvelle abeille éclot.

Un mois après la naissance de la reine, les ouvrières ses filles commencent à naître, la ruchette bruisse et se remplit rapidement.

Pendant ce mois, Maison Saint-Joseph, Steeve, Marie et Adrien ont préparé la ruche. Ils l'ont poncée, peinte et vernie sous le regard attentif des autres futurs apiculteurs. Jean-Paul et Jean nous ont rejoints pour monter les cadres de cire gaufrée. Nous étions une dizaine pour nous entraîner à les manipuler dans la ruche vide, à allumer l'enfumoir, utiliser lève-cadre américain, griffe et brosse à abeilles, vérifier les connaissances des règles de sécurité.

Tous et tout étaient prêts le 15 juin pour transvaser les abeilles de la ruchette dans leur belle ruche du parc de Bures. Moment magique où les connaissances théoriques et pratiques accumulées depuis quatre mois ont pu se concrétiser. Ce fut la découverte du mouvement, du bruissement, de l'odeur de milliers d'abeilles en pleine activité sur les cadres – et de certaines qui volent autour des combinaisons bien fermées.



Ouverture de la ruche.

Tous les mardis matin nous sommes retournés les voir, observer les nouvelles constructions de cire, la récolte de nectar et de pollen, l'apparition de cellules de faux bourdons (les mâles), l'operculation des cellules de larves pour la nymphose, les naissances de petites abeilles aux têtes grisées... toujours au milieu de leurs consœurs bourdonnant autour des apiculteurs.

La ruche a été posée un peu tard, les abeilles étaient en pleine construction des alvéoles lorsque les tilleuls ont fleuri fin juin. Puis le temps a été sec, les fleurs plus rares. Nous n'avons pas fait de récolte de miel cette année. Peut-être l'année prochaine ? Les abeilles se préparent à hiverner, ne sortiront plus trop de la ruche jusqu'au printemps, ses premières fleurs et ses premiers pollens.

En attendant, nous allons isoler la ruche, préparer une hausse, et de nouveaux pièges à frelons : le frelon asiatique invasif, *Vespa Velutina*, noir à pattes jaunes, est arrivé cet été en Essonne.

Ce fut une année apicole bien remplie.

Blandine

Photos de l'auteur



L'expérience d'un travail d'équipe.



ORPEA
LA VIE CONTINUE AVEC NOUS
Village retraite
et résidence services Saint-Rémy
à 30 km à l'ouest de Paris
Un véritable lieu de vie alliant confort hôtelier,
convivialité et soins de qualité au cœur d'un parc de 8 hectares
Longs séjours et possibilités de courts séjours toute l'année
Contactez-nous au 01 30 47 00 00
66 chemin de la Chapelle – 78470 Saint-Rémy-lès-Chevreuse

ELECTRICITÉ GÉNÉRALE
SARL Daniel SCHERRENS
F. IANNETTA - H. DELEPLANQUE
Associés - Gérants

INSTALLATION	NEUF
ENTRETIEN	RENOVATION
DÉPANNAGE	

2 rue de la Ferme - 91400 ORSAY
Tél. 01 69 07 52 54 - Fax : 01 69 82 91 53
Port : 06 30 37 73 40 / 06 88 06 21 61
Entreprise certifiée QUALIFELEC E1-1



Vendredi de Gif Conférences-débats

<http://vendredidegif.webs.com/>

Vendredi 8 janvier 2016, 20 h 45, salle Teilhard, 13 rue Amodru, Gif

Mgr Pascal Gollnisch, directeur général de l'Œuvre d'Orient, chorévêque de l'Église syriaque catholique

Héritage et espérance des chrétiens d'Orient

Mgr Pascal Gollnisch est doublement au service des chrétiens d'Orient puisqu'il assume les fonctions de directeur général de l'Œuvre d'Orient et de vicaire général de l'Ordinariat des catholiques orientaux en France. Il nous parlera de la situation actuelle très préoccupante, mais apportera un message d'espoir pour le moyen et le long terme.

Vendredi 5 février 2016, 20 h 45, salle polyvalente du Val de Gif

Isabelle David-Lairé, directrice régionale des Apprentis d'Auteuil

Comment aider les jeunes à construire leur avenir en confiance ?

C'est un regard d'espoir que nous fera partager Isabelle David-Lairé concernant les actions de formation et d'accompagnement vers l'insertion dans la vie active des 16-25 ans.

Cadeaux à offrir pour un baptême, une naissance, une communion, une confirmation... Des produits de qualité fabriqués en France, en Europe, en Terre Sainte, par des artisans ayant le sens du détail. À commander :

www.cheznousilya.com et www.lauredes-sinemoi.canalblog.com

Des échantillons sont visibles chez Claire Delobel, à Bures ☎ 01 72 86 48 81

Association Bures Orsay Nature
Mardi 1^{er} décembre 2015 à 20 h 30
Salle de conférences de la Bouvèche à Orsay :

"Faut-il sentir bon pour séduire ?"

Voyage en olfaction par Roland Salesses, chercheur à l'INRA.

"L'homme accorde volontiers aux animaux des pouvoirs olfactifs surprenants : détecter le passage d'un animal, sentir une proie à distance, dialoguer chimiquement avec ses congénères, attirer l'âme sœur grâce à de mystérieuses phéromones. Mais notre odorat n'est pas si sous-développé : il fonctionne bien avant la naissance et les souvenirs olfactifs durent toute une vie. Alors, nous vous convions à cette promenade dans le monde des odeurs, d'abord du nez jusqu'au cerveau, puis nous parlerons du diagnostic médical olfactif et des arts contemporains qui ne se limitent pas à la parfumerie et à la gastronomie. Alors, fermez les yeux, ouvrez vos narines : le voyage va commencer."
<http://www.abon91.org>



Les nanosciences sous le regard (ou pas) de la Constitution française

Conférence
d'information

3 décembre 2015
de 20 h à 22 h

Grand Salon de la Bouvèche à Orsay :

Ville connectée, ville intelligente ?

En projet :

Débat public le **4 février 2016** (20 h 30 - 22 h 30) Auditorium Jacques Tati à Orsay
Collectif citoyen Nanotechnologies du Plateau de Saclay, 38 rue du Val d'Orsay 91400 Orsay
www.collectif-nanosaclay.fr - cnamos@orange.fr



Plumes et paroles

Balade littéraire et cyclopédique

Dimanche 6 décembre à 17 h,

Grand salon de la Bouvèche à Orsay
Anna de Noailles, une femme de lettres dans son époque, poétesse admirée, aimée, encensée (critiquée parfois) ; en compagnie de Proust, Cocteau, Barrès et quelques autres...

Information : ☎ 01 60 10 43 35
ou d.martine8@wanadoo.fr

L'association « Des auteurs et des voix », après son premier spectacle « **La guerre de 14 par ceux qui l'ont vécue** » donné en 2014-2015, présentera sa deuxième réalisation :

« Et passe la jeunesse... »

**Vendredi 15 janvier 2016 à 15 h
puis à 20 h 30**

**au Centre culturel Marcel Pagnol à
Bures-sur-Yvette**

Il s'agira de lectures à plusieurs voix avec chansons et accompagnement musical. Pendant 1 h 15, vous pourrez goûter la saveur de l'enfance et de l'adolescence à travers des poèmes, des chansons, des extraits de romans et de journaux intimes.

Réservations : ☎ 06 61 13 19 97 ou
arlette.calloud@wanadoo.fr

Marchés de Noël 2015

5-6 décembre de 10 h à 18 h

Bures, parc de la Grande Maison, stand de la paroisse St-Mathieu

12-13 décembre de 10 h à 18 h

paroisse saint Rémi de Gif dans les salles paroissiales, 13 rue Amodru.

Venez chiner à la brocante et aux livres d'occasion, vous régaler au stand des "saveurs de Noël" faites maison.

Dès le vendredi, **des santons provençaux peints à la main** seront en vente dans le parc de la mairie.

Merci d'envoyez votre souscription pour soutenir le journal.

Passerelles de l'Yvette

2015

BULLETIN DE SOUTIEN

Nom et prénom

Adresse : n°..... Rue Code Postal..... Ville

☎..... Courriel

Je soutiens *Passerelles de l'Yvette*

Je participe à son financement en faisant un DON

Envoi par la poste

20 € 25 € 30 € 40 € et + ou 26 € et +

Par chèque postal Par chèque bancaire à l'ordre de « *Passerelles de l'Yvette* »

À retourner à Passerelles de l'Yvette, Mme Dubault, 8 rue du Général-Leclerc, 91440 Bures/Yvette

Chœur du Campus d'Orsay
Dimanche 13 décembre 2015 à 17 h
église Saint-Martin, Palaiseau

Johannes Brahms
Un Requiem Allemand
 Direction : Adam Vidovic
Yu-Fei Sun, Vital Chauve (piano)
Léa Sarfati (soprano), Florian Hille (baryton)
Concert gratuit

Réservation obligatoire auprès du service culturel de la ville de Palaiseau : ☎ 01 69 31 56 20.

Église Saint-Mathieu de Bures
Dimanche 13 décembre à 17 h

Concert de Noël par les *Villains de Massy*
 Pièces du XV^e au XX^e siècle autour de Byrd, Sweelinck, Gabrieli, Lauridsen,
 Poulenc, Palestrina : *O magnum mysterium, Hodie Christus natus est...*

Dimanches Musicaux
église Saint-Remi de Gif

- **Dimanche 13 décembre 2015 à 17 h**
 Concert de Noël par le CRD de la Vallée de Chevreuse
- **Vendredi 1^{er} janvier 2016 à 17 h** : concert du Nouvel An par l'ensemble *Les Dyvettes d'en Face*
- **Dimanche 7 février 2016 à 17 h** : Ensemble Fasch
- **Dimanche 13 mars 2016 à 17 h** : Entrenotes

Odysée symphonique
 Direction Sabine Aubert
27^e Concert des Rois
Concert Russe

Programme

Sergueï Prokofiev : *Concerto n°2 opus 63 en sol mineur*, soliste Marianne Piketty

Vassili Kalinnikov : *Première Symphonie en sol mineur* (1865)
 À l'affiche, deux grands compositeurs russes, deux époques, deux personnalités, deux vies bien différentes.

Prokofiev, après des années de voyage au cours desquelles il parcourt l'Europe et l'Amérique, compose son Concerto pour violon n°2, empreint de lyrisme et d'inspirations mélodiques des pays traversés, la France, l'Espagne, la Russie bien sûr... L'orchestre y retrouve sa complicité avec la grande violoniste Marianne Piketty.

Avec la lumineuse Symphonie de **Kalinnikov**, étonnamment moderne, c'est toute la Russie que nous parcourons, longues déambulations dans les steppes, marchés orientaux, danses effrénées, rêverie, gaieté, passion, folie, rythmes obsédants, colorés et toujours poétiques. Une belle découverte de ce compositeur méconnu du dix-neuvième siècle.

- **Les Ulis, Centre Jean XXIII**

Samedi 16 janvier 20 h 30 - 22 h 30

Dimanche 17 janvier 17 h - 19 h

- **Gif, Supélec Samedi 30 janvier** 21 h - 23 h

- **Limours, La Scène Samedi 13 février** 20 h 30 - 22 h



Tél. 06 87 77 39 41
www.otempstic.fr



M. Cousquer - Palaiseau
Prestations à domicile :
Formation, Conseil et Assistance sur votre PC, tablette, smartphone.

CESU accepté - 1 heure gratuite

Mots croisés - Problème n° 61 (Raymond Potier)

	1	2	3	4	5	6	7	8	9	10
I										
II										
III										
IV										
V										
VI										
VII										
VIII										
IX										
X										

Définitions du n°61

Horizontalement

I. C'est la fête pour les élèves des Beaux-Arts (2 mots) - II. séduisante - III. saint normand - de là - méthode de calcul (abrégré) - IV. phonétiquement saisi - zone interne du globe terrestre - ou rê - V. soutiennent la quille - pas deux - mesure chinoise - VI. Familièrement, personne très maigre - VII. s'enroule en spirale - une radio - VIII. possessif - érigé - IX. Le plus fort - Ville du Béarn - ses fruits sont salés - X. après la marquise...

Verticalement

1. Site archéologique syrien (2 mots) - 2. Irréelles - 3. L'astate au labo - incapables - 4. Nattée - Coule du mont Viso - 5. Bouffon - Préjudice - 6. Ville champenoise - ne peut rien dire - ancien do - 7. Effleurant - 8. Ça peut faire boum - circulent sur des rails en milieu urbain - 9. futures vedettes - 10. Support - ancienne monnaie italienne

Solutions du n° 60

Horizontalement

I. phalanges - II. ramifères - III. abusa - neck - IV. sis - rues - V. éléis - rime - VI. olé - raper - VII. de - évitera - VIII. yuan - oil - IX. mr - Noël - X. esse - SN - as

Verticalement

1. praseodyme - 2. habilleurs - 3. amusée - 4. lis - Enée - 5. afars - 6. ni - rions - 7. génération - 8. érésipèle - 9. sac - mer - la - 10. skieras

Orchestre Symphonique du Campus d'Orsay

Direction: Martin Barral

Amphithéâtre Henri Cartan Bat. 407 à Orsay

Dimanche 13 décembre à 17 h :

Concerto pour violoncelle de Lalo,
 avec le soliste Edgar Moreau et
5^e symphonie de Tchaïkovski

Tarif : 13 €, 10 € pour le personnel du campus,
 8 € pour les étudiants et gratuit pour les moins de 12 ans.

« Gestion locative »



COLLEU IMMOBILIER
 ESTIMATIONS GRATUITES

- Transaction
 - Location
 - Estimation



L'agence est ouverte du lundi au samedi de 8 h à 19 h 30

SERVICE PLUS :

Le dimanche sur rendez-vous

4, rue Archangé - 91400 ORSAY

Tél. 01 69 86 09 86 - Port. : 06 81 14 29 23

E-mail : j.l.colleu@colleu.org - www.colleu.org

Partageons nos recettes

Un mois, un produit
Décembre : la châtaigne

Salade de boudin blanc aux châtaignes

Fiche de marché

- 6 personnes
- 4 boudins blancs
- 300 g de marrons surgelés
- 1 salade verte
- 60 g de cerneaux de noix
- 1 échalote
- 1 cuillerée à café de sucre
- 20 g de beurre



Préparation

Coupez les boudins en rondelles et faites-les revenir dans une poêle avec une noix de beurre en les retournant afin de les faire dorer les deux côtés. Mettez de côté.

Épluchez et émincez l'échalote. Faites-la revenir légèrement dans la poêle, et ajoutez le sucre pour faire caraméliser.

Faites cuire les marrons et réservez.

Lavez et essorez la salade.

Au moment de servir, dressez le plat ou des assiettes individuelles en disposant la salade, puis les boudins, l'échalote et les marrons réchauffés dans la poêle. Parsemez de noix concassées.

Bûche aux marrons

Préparation

Faites fondre le chocolat au bain-marie avec une cuillerée d'eau et incorporez-y le beurre. Retirez du feu et mélangez le sucre glace jusqu'à obtenir une pâte homogène.

Ajoutez les marrons cuits passés à la moulinette fine et mélangez le tout.

Disposez dans un moule à cake et placez au freezer pendant 24 h.

Une demi-heure avant de servir placez dans le haut du réfrigérateur.

Démoulez en plongeant le moule dans l'eau chaude.

Finalisez la forme de bûche.

Accompagnez d'une crème anglaise ou d'une glace à la vanille.

Fiche de marché

8-12 personnes

- 350 g de chocolat à cuire
- 150 g de beurre
- 350 g de sucre glace
- 1 kg de marrons cuits sans sucre
- parfum vanille ou orange (une cuillère de cointreau)



**BANQUE, ASSURANCE,
TÉLÉPHONIE...
GAGNEZ À COMPARER !**

UNE BANQUE QUI APPARTIENT
À SES CLIENTS, ÇA CHANGE TOUT.

Crédit Mutuel

CRÉDIT MUTUEL BURES-SUR-YVETTE
4, PLACE DE LA POSTE - 91440 BURES-SUR-YVETTE
TÉL. : 0 820 09 99 10* - COURRIEL : 06009@CREDITMUTUEL.FR

*0,119 € TTC/min.

APPEL

Vous avez entre
18 ans et 51 ans

Devenez
Veilleur de vie

en vous inscrivant
sur le registre des
donneurs volontaires
de moelle osseuse.

Pour la région parisienne contacter
<http://www.dondemoelleosseuse.fr/>
Informations utiles sur le don sur
www.laurettefugain.org

Services de garde

Médecins :

appeler le 15 ou le 112

Pharmacies

La nuit, appeler le commissariat :

☎ 01 64 86 17 17 ou 01 69 07 88 47

Décembre

06 Omnes, 27 bis avenue du Maréchal Foch
91440 Bures-sur-Yvette ☎ 01 69 07 68 46

13 Chéron, C.C. Les Ulis II, 91940 Les Ulis
☎ 01 69 07 70 37

20 Chéron, C.C. Les Ulis II, 91940 Les Ulis
☎ 01 69 07 70 37

25 Belkasmoui, C.C. Les Boutiques, 91940 Les Ulis
☎ 01 69 07 79 20

27 Thiriet, 11 place du Marché, Chevry 2,
91190 Gif ☎ 01 69 07 70 37

Janvier

01 Dacosta Noble, 4 avenue du Berry
91940 Les Ulis ☎ 01 69 07 65 86

03 Willemot, CC Val Courcelles 91190 Gif
☎ 01 69 07 70 37

Concert

Vendredi 15 janvier 2016 à 20 h 45,

Campus d'Orsay (91), amphi Henri Cartan (bât 427) (RER B Orsay-Ville)

Au programme :

Dvorak, *Stabat Mater* dans sa version de 1877 pour chœur, solistes et piano.
Par le Chœur du Campus d'Orsay sous la direction d'Adam VIDOVIĆ
Solistes : Léa Sarfati (soprano), x ... (alto), x ... (ténor), Florian Hille (baryton),
Franck Villard (piano)

Tarif : 16 € - Prévente : 13 € - Tarif réduit (étudiants) : 9 €

Entrée gratuite pour les enfants de moins de 12 ans.

Réservation et vente : au CESFO, campus d'Orsay bât 304, à l'Office de Tourisme de la Vallée de Chevreuse à Orsay ☎ 01 69 28 59 72 & 01 69 28 59 72, sur Billetreduc.com et sur place avant le concert.

Renseignements : <http://www.scm.espci.fr>

Bures Optique
Opticien indépendant

Garantie d'adaptation - Verres progressifs
Montures de créateurs
Verres fabriqués en France

49 rue Charles De Gaulle 91440 Bures/Yvette
Tel : 01.69.28.00.68 - www.bures-optique.com



Fleuriste
50% sur toutes les plantes à replanter tous les mercredis

MARIAGE - ÉVÈNEMENTIEL - DEUIL
Flours coupées - Orchidées - Plantes
Livraison gratuite - Transmission florale - par 10

Au Jardin d'eden
47, rue Charles de Gaulle - 91440 BURES SUR YVETTE
01 69 07 28 75
www.aujardinededen.fr

Paris en hiver

Les vacances de fin d'année sont une bonne période pour aller passer quelques heures à Paris. Voici deux idées de sorties culturelles parisiennes : la Fondation Louis Vuitton au Bois de Boulogne et le Musée de Montmartre, sur la butte, deux lieux très différents et que j'ai découverts le même jour, avec beaucoup d'intérêt.

La fondation Vuitton, œuvre de l'architecte américain Frank Gehry, est magnifiquement construite à l'orée du bois de Boulogne, dans le jardin d'Acclimatation. Grand vaisseau lumineux de verre, d'acier et de bois, tout en courbes, elle joue avec les frontières entre intérieur et extérieur et, surtout sur les terrasses, où sont disposés de grands bacs de plantes, on ne sait plus si l'on est dedans ou dehors, saisis par les jeux de transparence, et on jouit de perspectives saisissantes sur le Bois et sur le quartier de la Défense.

On peut demeurer perplexe devant les œuvres contemporaines présentées, et la



Un grand vaisseau lumineux de verre, d'acier et de bois.

présence d'hôtesse qui les décryptent pour les visiteurs se révèle fort utile ! La musique est très présente et bien mise en scène.

Au 12 de la rue Cortot, le Musée de Montmartre est aux antipodes de la Fondation Vuitton. Les deux vieilles maisons, entourées d'un jardin romantique jouxtant la

vigne de Montmartre, furent la résidence de nombreux artistes dont Auguste Renoir, Emile Bernard, Raoul Dufy, et la collection permanente fait revivre l'histoire de la Butte, l'effervescence artistique de ses ateliers et l'ambiance de ses cabarets à travers peintures, affiches et dessins.

Jusqu'au 15 février 2016, une exposition de près de 150 œuvres présente les œuvres de trois artistes qui habitèrent 12 rue Cortot de 1912 à 1926 : Suzanne Valadon, qui s'y installa en 1912, son fils Maurice Utrillo et son mari André Utter.

Suzanne Valadon avait posé pour de nombreux peintres et fut le modèle préféré de Renoir. Sa peinture est puissante, en particulier ses nus plantureux. Les toiles d'Utrillo sont inégales mais offrent des vues émouvantes du Montmartre d'antan. Utter a peint de beaux portraits et des vues de la maison et du jardin, ainsi que du petit château à Saint-Bernard (Ain) où séjourna souvent "le trio infernal".

Bonnes visites parisiennes !

M. V.-Z.

Palmyre

l'irremplaçable trésor



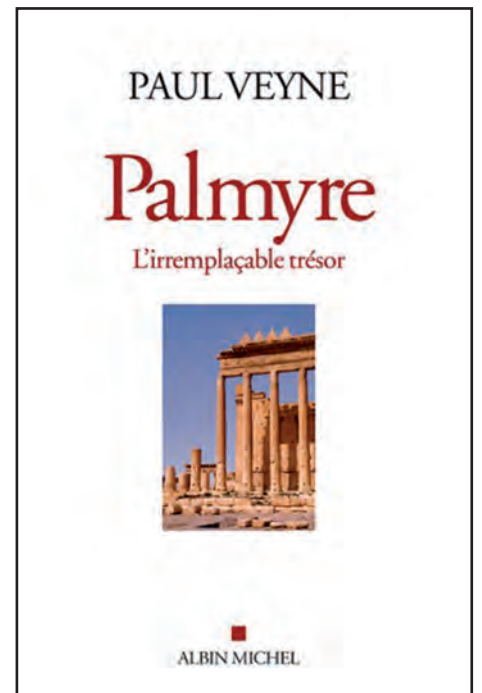
Le temple de Bêl détruit par Daesh le 30 août 2015 (PHOTO FRANÇOISE VÉNIER).

systématique de Palmyre et l'assassinat de Khaled al-Assaad, archéologue, directeur général des Antiquités de Palmyre de 1963 à 1983, vient de publier ce livre en hommage à l'homme courageux dont le crime fut «de s'intéresser aux idoles».

Laissons la parole à Paul Veyne : «malgré mon âge avancé, c'était mon devoir d'ancien professeur et d'être humain de dire ma stupéfaction devant ce saccage incompréhensible, et d'esquisser un portrait de ce que fut la splendeur de Palmyre qu'on ne peut plus désormais connaître qu'à travers les livres».

Son livre n'est pas un ouvrage d'érudition mais un portrait vivant et coloré de la vie quotidienne dans cette cité antique et mythique, ville commerçante au carrefour de voies caravanières, ville araméenne mais cosmopolite : on y parlait toutes les langues, honorait tous les dieux, assimilait toutes les cultures. Les influences grecque, romaine, perse, araméennes se reflétaient dans l'art et l'architecture. Paul Veyne écrit : « on sent flotter sur Palmyre un frisson de liberté, de non-conformisme, de "multiculturalisme" ».

Ce destin unique de la "fille du désert" et de sa reine Zénobie se lisait dans les ruines



splendides et fascinantes. C'est ce que les terroristes de Daech ont voulu détruire. Écrire «Palmyre» fut une forme de Résistance que nous devons accompagner par sa lecture.

Monique Venier-Ziesel

Paul Veyne, archéologue, historien, spécialiste de l'antiquité gréco-romaine, bouleversé par la destruction

Société PETRUZZELLA
MATÉRIAUX CONSTRUCTION - CHARPENTE
 Carrelages - Pierres naturelles
 Ouvert aux particuliers !
 91440 Bures-sur-Yvette Tél. 01 69 07 47 57
 26, rue de la Guyonnerie
 91940 GOMETZ-LE-CHÂTEL 01 60 12 22 63
 Route D 988
 E-mail : Petruzzella@wanadoo.fr

GARAGE MARGUERITE
 SPECIALISTE OPEL
 VENTE VÉHICULES NEUFS ET OCCASIONS
 ENTRETIEN - MÉCANIQUE
 TÔLERIE - PEINTURE
 TOUTES MARQUES
 ☎ 01 69 07 48 93
 180, route de Chartres - 91440 BURES-SUR-YVETTE

Programme de l'Office de tourisme de la vallée de Chevreuse

Mercredi 2 décembre à 11 h

Pagode de Trúc Lâm à Villebon-sur-Yvette
RV : sur place 10 min avant. Covoiturage possible depuis l'Office de tourisme. 3 € (+ repas végétarien facultatif 10 €)

10 décembre : promenade découverte de 6 km dans le Parc de Sceaux - RDV à 10h au RER Orsay-Ville.

Jusqu' au 17 décembre 2015.

Eva Fauconneau et Robert Monestier Inaugurent une nouvelle saison d'expositions dans le hall de l'hôtel de ville d'Orsay. À l'univers poétique et teinté d'imaginaire saisis par Eva Fauconneau, répond celui de Robert Monestier, marqué par l'effervescence festive des scènes de rue. Exposition ouverte au public en accès libre dans le hall d'accueil de la mairie d'Orsay :
Lundi au vendredi : 8 h 30 - 12 h 30 / 13 h 30 - 18 h, Jeudi : 8 h 30 - 12 h / 14 h - 18 h, Samedi : 9 h - 12 h

Jeudi 17 décembre : Randonnée de 17 km à L'Abbaye et aux Vaux de Cernay.

Vendredi 18 décembre

Visite guidée de l'exposition « *Sepik, arts de Papouasie - Nouvelle-Guinée* », Musée du Quai Branly - RV : sur place. Heure et lieu confirmés lors de l'inscription. Tarif : 18 € (adhérent) / 22 € (non-adhérent)

4 janvier 2016, 14 h : Musée du Luxembourg - exposition "*Fragonard amoureux galant et libertin*", œuvre de Jean-Noël Fragonard (1732-1806), avec Nadège Monnèger.

20 janvier 2016, 12 h : Institut du monde arabe - Exposition Osiris.

Nouveaux horaires d'accueil de l'Office de tourisme, 17 rue de l'Yvette à Orsay :
- mardi et vendredi de 9 h 30 à 12 h 30 et de 13 h 30 à 17 h 30
- mercredi de 13 h 30 à 17 h 30
- samedi matin de 10 h à 13 h
Fermé jeudi, dimanche et lundi.

☎ 01 69 28 59 72

contact@tourisme-valleedechevreuse91.com



La Vierge de Czestochowa

Notre Dame de Jasna Gora est plus connue sous le nom de Vierge de Czestochowa. En Pologne, elle attire de nombreux pèlerins. C'est une icône du XIII^e siècle, originaire des Balkans. Elle représente la Vierge Marie en buste désignant l'enfant Jésus qu'elle porte à son bras gauche. Cette Vierge du signe, ou encore Hodigitria, montre le chemin du salut.

Selon la tradition elle aurait été rapportée de Ruthénie par Ladislas d'Opôle et confiée au monastère de Jasna Gora en 1382.

La région est déchirée par des guerres avec les Hussites dans les années 1420-1430. Lors d'un pillage par ces iconoclastes la Vierge est poignardée et son visage lacéré. Le tableau est restauré en 1434 à Cracovie. Pour rappeler le sacrilège de 1430, les restaurateurs ont souligné les deux plus grandes fissures avec du cinabre, marquant la joue droite de Marie de deux cicatrices sanglantes. Sur des copies modernes, on peut voir ces deux cicatrices et les gouttes de sang qui en coulent.

En 1655, pendant l'invasion suédoise, la défense héroïque de Jasna Gora est en partie attribuée à la présence de la Vierge dans le monastère. Lors des vœux solennels du roi Jean Casimir en 1456, en reconnaissance, Notre Dame de Czestochowa est établie reine de la couronne polonaise.

Elle est devenue le haut lieu de la dévotion des Polonais.

Jean-Paul II lui a confié sa mission papale par la devise: « *Tout à toi, Marie* ». Il s'y est rendu à plusieurs reprises.

Jeannette Desmazeaud

Chine disparue

Une exposition exceptionnelle se tient jusqu'au 2 janvier 2016 aux Missions Etrangères de Paris : la présentation de 64 photographies de Leone Nani, missionnaire italien qui vécut en Chine de 1903 à 1914. (1)

Au cours de ses longues tournées entreprises pour visiter les communautés chrétiennes, il transportait à dos de mule son encombrant matériel photographique et fixait sur plaques de verre des scènes de la vie quotidienne (artisans, mineurs, scènes de rue, culte des morts), des paysages, des temples et des églises, des portraits (notables, femmes, groupes et ... auto-portraits).

Leone Nani partit à 23 ans en Chine et n'avait pas étudié la photographie. Après son retour il mena une vie effacée et cessa de photographier. Ses 640 négatifs sur verre ont été retrouvés par hasard dans une malle en 1970. Une seule exposition a eu lieu en 2003 à Milan. «On se demande d'où lui sont venus son talent, son art de cadrer l'image au plus juste» (2), sa technique.

Ce jeune missionnaire au regard juste et aigu a immortalisé une époque de transition en Chine, le passage de l'empire à la république. Ne manquez pas l'opportunité qui vous est offerte de visiter une Chine disparue.

Monique Venier-Ziesel

(1) adresse : 128 rue du Bac. du mardi au samedi de 10 h à 12 h et de 13 h à 18 h. Sauf jours fériés.

(2) cité dans le numéro de novembre 2015 de la revue des Missions étrangères de Paris

Association des familles d'Orsay

Permanence : Maison des Associations d'Orsay, salle n° 3 tous les mardis de 14 h à 16 h 30 ☎ 01 60 92 80 44, ou, avec répondeur : 01 60 92 57 56.

Sorties :

14 janvier 2016 : Musée d'Orsay RER à préciser. 14 €.

28 janvier 2016

Visite guidée de *Neurospin-CEA Saclay*. Nous irons dans l'antre de ce très beau bâtiment moderne pour découvrir le travail des chercheurs et leurs outils complexes. Bât. 145 Gif. RV parking des tennis, covoiturage.

11 février 2016 : Basilique Saint-Denis, nécropole des rois de France : 42 rois, 32 reines, 63 princes. Horaire RER à préciser.



Ferme du Breuil

Ouvert tous les jours
de 9h30 à 19h

84 Route de Rambouillet
78460 Chevreuse
01 30 52 28 32

www.jardinerie-chevreuse.fr



20, rue Alphonse Pécard - 91190 Gif sur Yvette
01 69 32 09 70

Un audioprothésiste à votre écoute !

NOUVEAU

Bilan auditif gratuit*
Essai gratuit d'une solution auditive**



* A but non médical
** Sur prescription médicale

Lundi, Mercredi et Vendredi
de 9h30 à 12h30
Mardi et Jeudi de 14h à 18h



Lu pour vous

Les eaux troubles du mojito Et autres belles raisons d'habiter sur terre

De Philippe Delerm
Éditions du Seuil, 110 pages

Le sous-titre se suffit à lui-même. Une lecture agréable, un style concis, évocateur.

Une situation de la vie quotidienne, une rencontre, un nom, un lieu sont le prétexte d'un chapitre de deux ou trois pages, une belle histoire. Chaque fois Philippe Delerm prend le temps de regarder, d'écouter et ce qui aurait pu être banalité, indifférence, voire ennui, devient plaisir et une petite part du bonheur. C'est une belle leçon d'optimisme qui nous incite à regarder "le bon côté des choses", à condition de le vouloir.

Une somme de petits plaisirs, tous simples, mais partagés, qui donne envie de ne rien perdre de la vie. D'avance merci à tous ceux que nous rencontrerons et qui nous permettront de vivre quelques autres belles histoires et, pourquoi pas, de les écrire.

O. G.



L'instant de grâce

Yves Viollier
Éditions Robert Laffont

L'automne 1793 fut le moment le plus violent, le plus impitoyable de la guerre de Vendée. Mais il fut

aussi à l'origine d'un chef-d'œuvre. « *Car c'est toi, lorsqu'un héros tombe, qui le relève souverain...* », écrivait Victor Hugo au sculpteur David d'Angers.

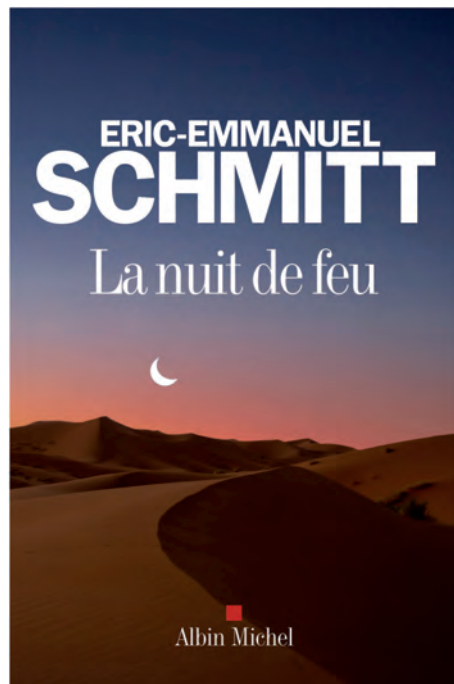
Le 17 octobre 1793, les Vendéens s'apprêtent à massacrer cinq mille soldats républicains enfermés dans l'église de Saint-Florent-le-Vieil quand le général Bonchamps, blessé à mort, donne cet ordre : « *Grâce aux prisonniers !* » Le père de David d'Angers était parmi ces soldats bleus miraculeusement épargnés.

Trente ans après, devenu un immense sculpteur, David, le franc-maçon d'Angers, en reconnaissance à Bonchamps, réalise son chef-d'œuvre, cette statue de chouan saluée par tous les grands romantiques.

Dans un récit croisé, Yves Viollier – resuscitant l'épopée de ces hommes et de ces femmes emportés dans la guerre et la Révolution, et racontant les sept ans de la création d'une sculpture qui a marqué son temps, nous livre le grand roman de la grâce et du pardon.

La nuit de feu

Eric-Emmanuel Schmitt
Éditions Albin Michel
184 pages, 16 €



Ce livre est le récit intime d'une expérience qui a changé la vie de l'auteur.

En 1989, à 28 ans, Eric-Emmanuel Schmitt est parti avec son ami Gérard pour une randonnée dans le désert du Hoggar, sur les traces de Charles de Foucauld, mystique qui a vécu parmi les Touareg.

Après s'être égaré, incapable de rejoindre son groupe, l'écrivain agnostique croit sa dernière heure venue. Mais il connaît alors une expérience mystique, la « *Nuit de feu* » qu'avait évoquée Blaise Pascal. Cette révélation va bouleverser sa vie et lui donner la force de déployer, enfin, ses ailes d'écrivain...

Avec ce récit personnel, drôle et profond, l'auteur de « *L'Évangile selon Pilate* » pour la première fois exprime sa foi devant nos contemporains, au moment même où la croyance en Dieu semble être l'apanage des seuls fanatiques. Que l'on soit croyant ou athée, on ne peut que saluer l'audace de ce récit intime, méditation joyeuse et profonde sur le sens de notre existence.



La Vie retrouvée de François d'Assise



La Vie retrouvée de François d'Assise

François d'Assise est né en 1182, mort le 3 octobre 1226 et canonisé en 1228. Le récit de sa vie est confié au frère Thomas de Celano qui recueille les témoignages de ceux qui l'ont connu. Plusieurs vies de saint François se sont succédé, s'enrichissant de nouveaux témoignages et les spécialistes pensaient tout savoir... ou presque.

Le 15 septembre 2014, le médiéviste Jacques Dalarun est alerté par son confrère américain Sean Field de la mise en vente programmée d'un manuscrit écrit par Thomas de Celano. Jacques Dalarun consulte alors le site présentant le manuscrit et comprend aussitôt l'intérêt de cet ouvrage. Son auteur dit : « *C'est moi qui ai écrit la Vita Prima* ». Il précise : « *C'est toi, frère Élie, qui m'avais tout dit* ». Élie est le compagnon de François, qui lui succéda de 1232 à 1239 à la direction de l'Ordre. Et il ajoute en substance : « *Certains se plaignent que ma Vita prima est trop longue, on me demande de l'abrégé* ». Jacques Dalarun réussit à faire acquérir le manuscrit par la BnF (où sa version numérisée est disponible depuis juin sur Gallica).

Ce manuscrit, de petite taille, couvert de caractères minuscules, qui comprend également d'autres écrits (sermons, admonitions de saint François, commentaire du Pater), a été écrit par une équipe de scribes entre 1232 et 1239. « *Tout indique que ce manuscrit, sorte de petite bibliothèque portative, provient d'un couvent franciscain d'Italie centrale proche d'Assise. Qui était le frère mineur qui avait ce codex dans la poche de sa tunique ?...* ». Un groupe de travail monté par la BnF et l'IRHT se donne deux ans pour étudier ce manuscrit.

Une première traduction, portant sur la vie de saint François, a été réalisée par Jacques Dalarun. Elle est publiée par les éditions franciscaines sous le titre « *La Vie retrouvée de François d'Assise* ». Elle est en vente à La Clarté Dieu (14,90 €).

AJD

Disponible au CDR

BnF Bibliothèque nationale de France
IRHT Institut de recherche et d'histoire des textes



2 avenue Saint-Laurent et 9 avenue Foch, 91400 Orsay
 ☎ 01 69 28 86 68
 ouvert à tous du mardi au samedi de 10 h à midi
 en période scolaire

Les CAHIERS CROIRE n° 302 :

- Transgresser, la première des tentations
 - De l'utilité de la conscience morale

CAHIERS ÉVANGILE

n° 173 : - Pour lire l'évangile selon saint Luc

- La Bible et le Coran, jeux de miroirs (1^{re} partie)

Supplément au n° 173 : - L'épreuve d'Abraham ou la ligature d'Isaac (Genèse 22)

CHRISTUS

n° 247 : - Le sport, un exercice spirituel

- La vie chrétienne comme

une course

n° 248 : - La conversion numérique, nouveau milieu de vie
 - Abraham et la promesse d'une terre

LA DOCUMENTATION CATHOLIQUE n° 2520 :

- Vocation et mission de la famille aujourd'hui

- Voyages du Pape en Equateur, Bolivie et Paraguay

- France : Les juifs de France, quelques leçons d'histoire

ÉTUDES OCTOBRE :

- Fidélité et miséricorde

ÉVANGILE ET LIBERTÉ N° 292 :

- Dr. Albert Schweitzer : Favoriser la vie

- Sébastien Castellion (1515-1563), apôtre de la tolérance, et Calvin

TERRE SAINTE. n° 639 :

- Quand les chrétiens faisaient la grandeur de la langue arabe

- L'Université de Bethléem, administrée par les Frères des Ecoles Chrétiennes

LA VIE Hors série (2014) :

- Les révolutions du Pape François

******* Pour les enfants et les adolescents *******

FILOTEO n° 235 :

- C'est la rentrée !

- Moïse, l'enfant sauvé des eaux

- L'amour avant tout (St Luc)

- BD : St François d'Assise

INITIALES n° 239 :

- Ecrans et cie (Osons le

numérique pour annoncer la Bonne Nouvelle)

MAGNIFICAT Junior

n° 119 : - La grande famille de l'Église

Pomme d'API Soleil : n° 117 :

- Qu'est-ce qui fait grandir ?

- Le semeur et les graines

- Samuel

- Coloriage

PRIONS en ÉGLISE Junior

Collection avec les textes des dimanches pour la préparation des messes.



Disponible au CDR

Le courage du geste fraternel

Ce nouveau livre de Mgr Dubost propose un chemin spirituel lumineux pour découvrir et renforcer en soi la fraternité de l'Évangile.

« La vive science d'être en relation nous amène à voir et à traiter chaque personne comme une vraie sœur et un vrai frère ; sans cela, la construction d'une société juste, d'une paix solide et durable devient impossible. La famille est la source de toute fraternité, et par conséquent elle est aussi le fondement et la première route de la paix, puisque par vocation, elle devrait gagner le monde par son amour. » (François).

L'appel de l'Évangile au geste fraternel n'a rien de sentimental : c'est un appel à établir des relations « à hauteur d'homme », sans sentiment de supériorité sur l'autre, pour refléter ce que, dans la foi, nous savons être les relations qui sont en Dieu. Les chrétiens sont appelés à se donner... et à découvrir, en le faisant, le chemin qui exprime leur confiance en Dieu et les conduit à la communion universelle.



Mgr Michel Dubost, évêque du diocèse d'Évry Corbeil-Essonnes depuis 2000, avait été évêque aux armées de 1989 à 2000. Le pape Benoît XVI l'a nommé en 2012 membre du conseil pontifical pour le dialogue interreligieux.

MIC TRANS / Courses Express
 « Courses Express »
 PETITS DÉMÉNAGEMENTS (PARTICULIERS-ENTREPRISES)
 TRANSPORTS URGENTS FRANCE/CEE
 (Véhicules - 3,5 T avec et sans hayon)
 Tailleur d'arbres fruitiers (pommiers, poiriers, etc...)
06 84 60 68 85 - 91400 ORSAY

Ent GAY & DEBERDT
CARRELAGE PETITE MAÇONNERIE CHAUFFAGE - PLOMBERIE INSTALLATION CRÉATION SALLE DE BAINS
 Agréé PG 2015 E-N-R
 16 rue André Maginot - 91400 ORSAY
 Tél. 01 60 92 51 81 - 06 08 56 73 05
 franck.deberdt@wanadoo.fr

Intermarché HYPER
L'Hyper de la Vallée
 ZAC du Val Courcelle
8 h 30 / 20 h RN 306 - 91190 Gif-sur-Yvette
Du lundi au samedi Tél. **01 64 86 15 51**
 Fax : 01 64 86 15 36
Pour passer vos commandes : ww.intermarche.com

AUTO-ECOLE DE LA HACQUINIÈRE
 52, rue de la Hacquinière
 91440 BURES SUR YVETTE
 ☎ **01 69 07 40 83**
 www.autoecole-hacquiniere.com
Conduite dès 16 ans
 Prise des élèves à domicile
Tarifs étudiants perfectionnement
 n° Agrément 674.0

Merci à nos annonceurs

Une Qualité - Un Service - Un Sourire
Boulangier - Pâtissier Pineau
Chocolatier
 26, rue Amodru - Gif-sur-Yvette
 ☎ **01 69 07 51 00**

Cuisines VALIER
AGENCEUR - CRÉATEUR
 Ancien élève de l'école de Boulle
Cuisines équipées - Mobilier de salle de bains
Revendeur LEICHT - NEFF - GAGGENAU
 Magasin - Exposition : 162, route de Chartres - F 91440 Bures-sur-Yvette
 Tél. 01 69 07 57 70 - 06 08 61 81 00
 nicolas.valier@wanadoo.fr - www.cuisines-valier.com

LABORATOIRE DE L'AUDITION
Surdité Orsay
Appareillage auditif de l'adulte et de l'enfant
 V. SCHMID-JAMAUX
Appareillage sur ordonnances médicales
Essai gratuit d'aides auditives
Réparation toutes marques - piles
01 69 28 18 17
 23, rue de Paris
 91400 ORSAY

AJL La Martinière
 ÉTABLISSEMENT DE SANTÉ
 Centre de soins de suite et de réadaptation
 Résidence pour personnes âgées dépendantes
 Chemin de la martinière - 91400 SACLAY
 Tél : 01 69 33 67 67 - www.ajl-asso.fr/AJL-Martiniere

COUVERTURE - ZINGUERIE
Didier Le Roch
 (Artisan de père en fils depuis 1962)
 Stock de tuiles anciennes pour réparations
 8, avenue de la Frileuse - 91940 GOMETZ-LE-CHÂTEL
 ☎ **01 69 28 17 20**

Le temps

La réflexion est venue de cet émerveillement renouvelé par cette découverte de la physique : une simple poignée de poussière contient une énergie extraordinaire. Pour cela, Albert n'hésite pas à multiplier la vitesse de la lumière par elle-même. Est-ce pour gagner du temps ? Le temps parlons-en !

C'est l'un des principaux termes qui courent les réseaux sociaux : « T'as quel temps ? », « Prends ton temps... J'ai pas le temps ».

Dans nos temps modernes, le temps a une valeur : « Le temps, c'est de l'argent ». On le prend, on le gagne, on le gère, on le gâche, on le perd ou on l'égare : « Je ne trouve plus le temps ».

Quand on ne sait plus quoi faire, on le tue : « Sale temps ! » Il y a même des tribus chronophages, elles sévissent surtout dans les administrations et les médias.

Pourtant, « Il y a un temps pour tout » dit le Livre de la Sagesse.

Soumis aux lois du temps, il peut être comme le bon vin : « Ah ! Le Bon Vieux Temps », disent les nostalgiques.

Le temps est un grand artisan du vivre-ensemble. Tous les horlogers et sonneurs

de cloches vous le diront : « Si vous n'avez pas le tempo, vous êtes à contretemps ».

Il faut dire que le Temps est un drôle d'oiseau : « Ô Temps ! suspens ton vol » demande le poète. Mais il n'en fait qu'à sa tête : « Le temps s'enfuit, ma mie, le temps s'enfuit ». Le Temps est même muni d'une flèche, mais on ne sait pas qui bande l'arc, et il n'est peut-être pas judicieux d'y mêler la Théorie des Cordes.

Si le temps a une valeur, on peut donc le donner ; et un politique peut pousser l'altruisme vers les sommets de la philosophie en préconisant cette formule hautement mobilisatrice : « Il faut donner du temps au temps ».

S'il y a un temps pour tout, c'est peut-être qu'il y en a plusieurs.

Réunis en bande, ils font du sport : « Par les temps qui courent ». Ils soufflent à la mi-temps. Ils ont raison de s'amuser car ils savent qu'ils sont voués à l'extinction : « À la fin des temps ».

Parler beaucoup de quelqu'un peut être une illusion collective.

Après toutes ces évocations du temps, un physicien-philosophe plein d'humour, Étienne Klein, ose poser la question :

« Le temps existe-t-il ? »



Ange au cadran, angle sud-ouest de la cathédrale de Chartres (PHOTO BERNARD GASTÉ).

Bernard Templier



EGUREN SAS
ENTREPRISE GÉNÉRALE DE BÂTIMENT
 MAÇONNERIE - RAVALEMENT - PEINTURE -
 ÉLECTRICITÉ - CHAUFFAGE - COUVERTURE - PLOMBERIE
 ISOLATION INTÉRIEURE ET EXTÉRIEURE
 TÉL. 01 64 46 38 14 3, RUE DES SOURCES
 TÉL. 01 69 07 00 28 91400 ORSAY
 eguren.sas@orange.fr

POINT FORT FICHET  **ENT. MARY**
 www.ent-mary.fr
 Portes blindées
 Serrures de sécurité
 Coffres-forts
 Contrôle d'accès
 Portes de garage
 Alarmes
 Volets
 Intervention toutes marques
 Particuliers/Entreprises/Collectivités
 Nous protégeons ce que vous avez de plus cher
 01 64 46 33 16 87 rue Charles de Gaulle
 91440 Bures sur yvette

DEPANNAGE INFORMATIQUE A DOMICILE
 Dépannage informatique & Internet, installation...
 PRIX SPECIAL PARTICULIERS :
 45 € TTC / heure - forfait 140 € TTC réinstallation complète
 Tél. : 06 64 04 62 60 pour un DEVIS GRATUIT !
 5, rue du ruisseau - 91400 ORSAY - www.techno-sapiens.com

Vous cherchez une aide à domicile ?
 Ménage, Repassage, Courses, Repas
 Garde d'enfants périscolaire
 Jardiniers professionnels
 Service à la personne
 01.64.865.865 ■ 01.70.44.10.22
AGIR Prestations 2 rte Noue Gif sur Yvette
 Déduction fiscale

ATOL LES OPTICIENS
 Votre Opticienne-Optométriste Lina vous accueille avec un large choix de montures, spécialiste verres Progressifs, contrôle de la vue.

 Une 2^{ème} PAIRE pour 1€ de plus
 BURES SUR YVETTE - Centre ville - 01.69.28.19.78


CITROËN
LIMOURS
VIADUC AUTOMOBILES
 Concessionnaire
 4, rue des Canaux - 91470 Limours
 Tél. : 01 64 91 01 06 - Site : www.citroen.fr/limours

Vente - Installation - Particuliers - PME

 N° de siret : 499 829 315 RCS EVRY
D.V. PORTAILS Automatismes
 Portails - Portes de garage
 Fenêtres - Portes - Volets - Stores
 Visio/Interphone
 Garde corps - Clôtures
 Société David Vicente Portails
 91470 LES MOLIÈRES
Port : 06 64 52 48 28 Mail dvportails@voila.fr