

Passerelles de l'Yvette

JOURNAL CHRÉTIEN DU SECTEUR DE L'YVETTE
BURES, CHEVRY-BELLEVILLE, GIF, LES ULIS, ORSAY, SAINT-AUBIN, SACLAY, VILLIERS-LE-BÂCLE



Sommaire

- 02 Contacts paroisses
Horaires des messes
- 03 Joies et peines
- 04 30 ans Emmaüs Les
Ulis, Messes de Noël
- 05 Holy Games
- 06 Philippe Germain
- 07 Kaps, Chrysanthèmes
- 08 Séismes
- 09 Naufragés, H. Reeves,
R. Thom
- 10 Blaise Pascal
- 11 Actualités
- 12 Pharmacies de garde,
Mots croisés
- 13 Sudoku, Cinéma,
Recette
- 14 Teihard de Chardin
- 15 Climat
- 16 Haut-Karabagh



Noël au Congo-Brazzaville

Depuis des siècles, le regard des hommes s'est posé avec tendresse sur le nouveau-né qui repose dans la crèche, sur la Vierge sa mère qui l'enveloppe de langes, sur la pauvreté que Dieu a choisie pour sa part en se faisant Homme. Nous le comprenons, il s'agit de Noël. Fête chrétienne, Noël est célébrée chaque année dans de nombreux pays à travers le monde. Je vous propose quelques lignes, sur le Noël au Congo Brazzaville, pays dont je suis originaire.

Au Congo, Noël est d'abord une fête strictement religieuse, loin de toute l'agitation commerciale d'un Noël à l'occidentale. Ce qui attire notre attention sur le message principal : « *communier à l'amour infini de Dieu, qui s'est manifesté en Jésus* ». Noël n'est pas uniquement

une fête du souvenir, mais une fête où l'on vit effectivement la naissance de Dieu parmi les Hommes. Au Congo, pas de neige ni de sapin. En ville comme en campagne, les chrétiens se mobilisent et participent activement à la fabrication de la crèche, très souvent avec des matériaux naturels (feuilles de bananier, bois, pierres, branchages de manguier). Aujourd'hui, toutefois, la célébration de Noël évolue et revêt une signification différente selon les personnes.

Pas non plus de plat traditionnel pour Noël : les repas sont généralement préparés à partir des moyens mis en commun. Comme le dit l'adage en lingala : « *soko eloko ezali pona moto moko, ezali poya bato banso* » (« *Quand il y en a pour un, il y en a pour tous* »).

Le jour de Noël, chaque personne doit pouvoir manger à sa faim. Une véritable illustration des paroles du psalmiste : « *Heureux qui pense au pauvre et au faible* » (*Psaume 40,2*). L'attention est portée plus particulièrement à celles et ceux qui sont dans le besoin, ou pour qui ne brille pas, ou ne brille plus, la foi dans le Dieu incarné. Voilà l'esprit dans lequel nous célébrons la fête de Noël.

Par ailleurs, Noël ne peut nous faire oublier les guerres qui sévissent aux quatre coins du monde et particulièrement au Proche-Orient. Prions donc pour que l'Enfant Jésus touche le cœur de tous les acteurs impliqués, afin qu'ils s'engagent dans des actions positives qui contribuent à la paix.

Père Ben Carel Ndza

 **Ets SO.PE.VA**
 Votre partenaire depuis 1972

**Peinture - Parquets
 Ravalement
 Revêtements sols et murs**

01 69 07 41 09 - 06 42 34 62 05
 61, rte de Chartres - 91440 Bures-sur-Yvette franck.sopeva@orange.fr

**CENTRE DE FORMATION ET DE SOUTIEN SCOLAIRE
 PEDAGOGIE PLUS DOM**
 Site: www.pedagogieplus-dom.fr

COURS PARTICULIERS ET STAGES VACANCES SCOLAIRES
 Primaire - Collège - Lycée - Supérieur

MATHS - PHYSIQUE - FRANÇAIS - ANGLAIS - SVT - SNT ...

01 64 46 71 51 - 07 60 21 52 56
 10, place de Chevry - 91190 Gif sur Yvette - pedagogieplusdom@outlook.fr

 **POMPES FUNÈBRES
 DE FRANCE**

3 rue Charles de Gaulle
 91400 Orsay

24H/24
7j/7 **Tél. 01.64.48.48.66**
orsay@pfdefrance.com

ORGANISATION D'OBSÈQUES
 CONTRAT PRÉVOYANCE
 MONUMENTS ET ARTICLES FUNÉRAIRES
 ENTRETIEN ET FLEURISSEMENT

 **Dans la cour St Jean
 Boutique - Atelier - Galerie**

1 cour de l'image St Jean - Gif/Yvette
 Mardi à samedi : 10h30-12h30/15h-19h
 01 60 10 90 25 www.danslacourstjean.com

Art & végétal
 Thé bio vrac tisanes bio

 **PORTAGE DE REPAS À DOMICILE
 LA NOUVELLE SOLUTION
 POUR VOUS ET VOS PROCHES**
WWW.LES-MENUS-SERVICES.COM

LA CONFIANCE À VOTRE TABLE

Cartes et tarifs disponibles
 sur simple demande au
09 82 31 91 01

OFFRE DECOUVERTE

- Vos repas 7j/7 ou seulement les jours que vous choisissez
- Composez vous-même votre repas parmi un large choix
- Les conseils d'un(e) diététicien(ne) pour un suivi personnalisé avec ou sans régime

"La paix est une création continue."

Raymond Poincaré

Accueil des Paroisses catholiques du Secteur Pastoral de l'Yvette

Pour toute demande de renseignement (baptême, mariage, catéchisme, acte de baptême, etc.), nous vous invitons à prendre contact avec le service d'accueil de votre paroisse.

Bures	01 69 07 57 40
Chevry	01 60 12 43 71
Gif, Villiers, St-Aubin	01 69 07 51 76
Les Ulis	01 69 07 05 68
Orsay	01 69 28 86 68
Saclay	01 69 41 72 30

Vous trouverez les lieux et horaires des permanences sur le site web du Secteur Pastoral :

<http://www.secteurpastoraldelyvette.fr>

Horaires des messes

Samedi 18 h : Bures, Orsay, Les Ulis, Villiers-le-Bâcle

Dimanche

8 h 30	Montjay
9 h 45	Courcelle - Orsay - Les Ulis
11 h	La Clarté-Dieu
11 h 15	Bures - Chevry - Gif - Saclay
18 h 30	Gometz-la-Ville (2 ^e et 4 ^e dimanche du mois)
19 h	Centre Teilhard (Moulon)

NB : Horaires des messes pour le temps de Noël 2023 en page 4

Service évangélique des malades

Messe mensuelle

Maison de retraite les Coteaux de l'Yvette, Bures

15 h le 2^e jeudi du mois.

Résidence des Chênes Verts, Chevry-Belleville

15 h le 3^e mardi du mois.

Ehpad Simone Veil, les Ulis

15 h le 3^e vendredi du mois

Culte de l'Église protestante unie de France

Dimanche 10 h 45 à Palaiseau, Temple,
 33 avenue Wilson. 01 69 20 26 42

Dimanche 10 h 30 à Massy, église Saint-Marc,
 place Antoine de Saint-Exupéry. 01 69 20 31 06

Culte de l'Église Baptiste

Dimanche 10 h, Centre Saint-Paul à Chevry,
 salle Calvin

Culte de l'Église Évangélique du Plateau de Saclay,

Dimanche 10 h à l'étage du restaurant Le Birdie
 du Golf de Saint-Aubin. 06.77.99.64.29

Avertissement

Les conférences ou autres manifestations peuvent faire l'objet de modifications de dernière minute. Vérifier les informations auprès des organisateurs.

 **La Clarté-Dieu**
 Maison d'accueil
 dans l'esprit de saint François d'Assise

95 rue de Paris - 91400 ORSAY
 01 69 28 45 71 - www.clarte-dieu.fr

8 salles et 148 lits pour accueillir votre session spirituelle ou culturelle
 Ressourcement, rencontres et prières avec les Sœurs et Frères Franciscains
 Restauration sur place

Joies et peines

Ont reçu le sacrement du baptême :

Chevry-Belleville

Félix Félizot, Angelino Baillet-Goiran

Gif-Vallée

Martin Gros, Valentina Lins Lacquemanne, Jade Guillaume, Mila Becattini, Louise Audat, Anaïs Vergne-Lai, Alexandre Beaufrils

Les Ulis

Camille Lalouay, Tayron Baudin, Mélina et Lucas Houzle

Orsay

Aiden et Asher Selvester, Haylie Domergue, Louna Costa, Héloïse Chance, Adèle Geisen, Miléna Kuzman-Coba

Saclay

Antoine et Nicolas Delesques

Villiers-le-Bâcle

Gwendoline Hervé, Lana-Rose Rayret

Se sont donné le sacrement de mariage :

Chevry-Belleville

Hervé Delmée et Silvana Medeiros Costa

Gif-Vallée

Benjamin Levrat et Clémence Gacry, Ludovic Gonot et Laura Musitelli, Nicolas Quero et Ludivine Froment

Orsay

Péguy Auguste et Fabien Frimont, Lucie Barrier et Mickaël Hassouna, Pauline Fiacre et Thomas Célérier

Sont retournés à la maison du Père :

Bures

Daniel Serreau (87 ans), Claude Roussel (87 ans), Jean-Pierre Brouard (61 ans), Claude Lebault (99 ans), Irène Huet-Ferron (91 ans), Madeleine Debaecker-Guillaumin (96 ans), Jean-Louis Bannery (88 ans).

Chevry-Belleville

Simone Conrad née Enderlin (98 ans), Norbert Mandry (86 ans), Christine Le Besnerais née Gaston-Breton (77 ans), Micheline Thévenot née Dailland (91 ans), Guy Brachet (92 ans), Thérèse Konarzewski née

Joies et peines

Gaggione (85 ans), Marcelle Miquel née Pomes (100 ans)

Gif-Vallée

Rachel Charon (92 ans), Denise Jackson (99 ans), Marcelle Suppligeau (101 ans), Marie-Cécile Fontaine (86 ans), Geneviève Sourdaïne (85 ans), Micheline Parussolo (72 ans), Dominique Poussin (88 ans), Alexandra Lazarescou Gorduzza (41 ans), Noëlle Paquet (92 ans)

Les Ulis

Arthur Plaszwiecki (52 ans), Emmanuel Marday (48 ans), Marie Alexandrine Claisse née Pronost (94 ans), Cyril Fougerat (61 ans).

Orsay

Godélieve Chauvin (89 ans), Simone Demus (78 ans), Michelle Lacroix (75 ans), Gisèle Vergnes (91 ans), Bernard Thévenet (89 ans), François Muscat (86 ans), Abilio Pedro (92 ans), Pierrette Blin (95 ans), Marie-Odile Leblon (76 ans), Monique Kremer (94 ans)

Villiers-le-Bâcle

Marie-Noëlle Peccard (75 ans).

In Memoriam Dominique Poussin

Dominique Poussin, ancien trésorier et « pilier » de la paroisse de Gif-Vallée, s'en est allé en octobre. Lors de sa messe d'Adieu, plusieurs témoignages ont été lus, dont celui-ci, de Stan Rougier, prêtre.

HOMMAGE À MON AMI DOMINIQUE POUSSIN

Pour son encièlement

Cher Dominique,
J'ai eu la joie et la chance que nos routes se croisent pendant plus d'une quarantaine d'années.

Notre première rencontre eut lieu à l'occasion de la promesse scoutie d'une de tes filles, jeannette, à Gif, je m'en souviens

comme si c'était hier.

L'événement se déroulait dans un petit bois, près d'Orsay. Tu commentais l'idéal des Jeannettes : « La jeannette est toujours active, la jeannette est toujours gaie, la jeannette dit toujours vrai, la jeannette pense d'abord aux autres ». Tu avais les mots justes et l'enthousiasme pour le dire.

J'étais assez impressionné par cette vingtaine de fillettes qui écoutait dans un silence attentif et respectueux un homme à la fois calme et passionné.

Une grande amitié est née avec toute ta famille dans ce quartier giffois de Damiette qui comptait déjà pour moi tant d'amis. Comme je me réjouissais de partager ta table familiale une ou deux fois par an !

Au milieu de ces conversations mouvementées, tu étais la pondération et l'équilibre. Je ne t'ai jamais vu prendre parti de façon brutale ou t'énerver contre un jugement qui contredisait le tien.

Tu n'étais pas aveugle mais tu acceptais avec réalisme les limites humaines. La paix te semblait un bien plus précieux que tout.

Mes vingt années au secteur paroissial de Gif ont été embellies, et même tout à fait magnifiées, par une centaine de liens amicaux qui seront pour moi des liens éternels.

À Dieu, Dominique ! Prie pour nous tous depuis le Ciel !

Stan Rougier

Passerelles de l'Yvette

Journal chrétien du Secteur pastoral de l'Yvette

Périodique édité par l'association

« Les amis du journal du secteur de l'Yvette »

9 av. du Maréchal-Foch - 91400 Orsay

Directeur de la publication :

Patrick Louvart de Pontlevoye

Rédactrice en chef :

Odile Garreau
redaction.passerelles@gmail.com

Distribution* :

Bures : Florence Detelder

fdetelder@bbox.fr

Les Ulis : à pourvoir

Orsay : Luc Beaupère

06 89 66 66 56

Gif-Vallée : Claire Nicolas

claire.nicolas91190@gmail.com

Gif-Chevry : Jean-Luc Houvenagel

Villiers-le Bâcle - Saint-Aubin :

J.-P. Parisot

jean-pierre.parisot@wanadoo.fr

*Si votre immeuble est sous digicode et que vous acceptez d'y distribuer les Passerelles de l'Yvette, merci de prendre contact avec le responsable sur votre commune (coordonnées ci-dessus).

Don de soutien :

Normal : 25 € - Envoi postal : 32 €

Régie publicitaire :

BAYARD Service
23, rue de la Performance
Europarc BV4
59650 Villeneuve d'Asq
studio.sudest@bayard-service.com
Marie-Odile Chauvet 06 12 62 16 34
ou : marie-odile.chauvet@bayard-service.com

Impression :

Imprimerie Chauveau-Indica,
7 avenue Gustave Eiffel
28630 GELLAINVILLE
02 37 88 18 81

Dépôt légal : Novembre 2023

Tirage : 20 500 ex.
N° ISSN : 2111-9554

Photo de couverture : Crèche de Noël
au Congo-Brazzaville

Date limite d'envoi des articles pour le

n°112 (janvier-mars) : le 10 décembre

n°113 (avril-juin) : le 28 janvier

n°114 (juin-septembre) : le 02 avril

Envoyer à : redaction.passerelles@gmail.com

Retrouvez les numéros de Passerelles
sur le site du secteur pastoral :

<https://secteurpastoraldelyvette.fr/>
→ Actualités & Reportages
→ Passerelles de l'Yvette

Cuisines VALIER

AGENCEUR - CRÉATEUR

Ancien élève de l'école Boule

Cuisines équipées

Revendeur LEICHT - NEFF - GAGGENAU - MIELE

Magasin - Exposition : 162, route de Chartres - F 91440 Bures-sur-Yvette
Tél. 01 69 07 57 70 - 06 08 61 81 00

nicolas.valier@wanadoo.fr - www.cuisines-valier.com

audition
MARC BOULET • correction auditive

Appareillage auditif de l'adulte et de l'enfant

Florence Jaussoud & Chloé Mozzeri Audioprothésistes D.E.

Essai gratuit (sur prescription médicale)
Réparation toutes marques
Piles - Accessoires d'écoute

01 69 28 18 17

23, rue de Paris
91400 Orsay

Les 30 ans d'Emmaüs Les Ulis

Pour célébrer l'événement, une fête s'est déroulée le samedi 7 octobre à la ferme de Villeziers, Saint-Jean-de-Beauregard, en présence du maire de la commune et de celui des Ulis ainsi que du vice-président d'Emmaüs France (branche économie solidaire et insertion) et du président d'Ammareal.

Jean-Jacques Devaux, président du Comité d'amis Emmaüs Les Ulis, a rendu hommage aux bénévoles et salariés, les remerciant pour leurs valeurs de solidarité, d'entraide et de dignité humaine.

Trente ans d'histoire

En 1993, à l'initiative de Michel Guyonvarch (décédé en 2022), Emmaüs Les Ulis installe un bric-à-brac sous la Passerelle du Printemps aux Ulis (aujourd'hui disparue). En 2003, l'achat d'un local permet l'ouverture d'un espace de vente et de tri au Centre commercial Les Boutiques de Courdimanche, inauguré en 2004 par Martin Hirsch, président d'Emmaüs France. Les filières recyclage et insertion de personnes en difficulté débutent. En 2016, la suppression des emplois aidés entraîne des changements.

Grâce à l'acquisition de la ferme de Villeziers

par la Mairie, un deuxième site est ouvert en 2014 avec la location par Emmaüs d'un local d'entrepôt et d'une salle de vente de meubles et de gros électroménager.

En 2013, la société Ammareal spécialisée dans le tri des disques et des livres est devenue une des nombreuses associations partenaires au quotidien d'Emmaüs Les Ulis. Des dizaines de milliers de livres sont donnés, recyclés, remis en vente, un pourcentage du prix de vente étant reversé à des organisations caritatives dont Emmaüs.

Ammareal est aujourd'hui installée à Morangis (après Grigny) sur 1 000 m² de surface.

L'avenir

L'actuelle boutique des Ulis est appelée à être fermée, le quartier de Courdimanche devant être réhabilité. Dans son Intervention, M. Clovis Cassan, maire des Ulis, se veut

rassurant concernant l'avenir de la boutique Emmaüs de Courdimanche. La mairie prévoit de racheter le local aux différents copropriétaires de ce quartier pour le faire revenir dans le domaine public. Emmaüs y sera le bienvenu !

Les devises d'Emmaüs : « Ne pas subir, toujours agir. » « Servir en premier le plus souffrant. »

Un appel est lancé à toutes les bonnes volontés. Les interventions se terminent par « On donne, mais on reçoit aussi beaucoup ».

AJD et FD

Renseignements : Comité d'amis Emmaüs les Ulis
CC Les Boutiques, Avenue d'Alsace, 91940 Les Ulis
Téléphone : 01 69 07 95 45

Courriel : les-amis.emmaus-les-ulis@wanadoo.fr

Site web : <https://emmaus-les-ulis.org/>

Type de matériel proposé : Livres, Vêtements, Jouets, Meubles, Vaisselle, Electroménager.



Horaires des messes du temps de Noël



SAMEDI 23 DECEMBRE :

Messe à 18h à : Bures - Saint Matthieu
Chevry - Saint Paul
Villiers - N-D de l'Assomption
Les Ulis - Saint Jean XXIII
Orsay - Saint Martin-Saint Laurent
Saclay - Saint Germain

DIMANCHE 24 DECEMBRE :

Messe à 17h à : Chevry - Saint Paul
Gif - Saint Rémi
Orsay - Saint Martin-Saint Laurent
Messe à 18h à : Saclay - Saint Germain
Bures - Saint Matthieu
Messe à 18h30 à : Gif - Saint Rémi
Messe à 19h à : Villiers - N-D de l'Assomption
Les Ulis - Saint Jean XXIII
Messe à 20h à : Orsay - Saint Martin-Saint Laurent
Messe à 20h30 à : Chevry - Saint Paul

LUNDI 25 DECEMBRE (jour de Noël) :

Messe à 8h30 à : Les Ulis - N-D de Montjay
Messe à 9h45 à : Orsay - St Martin-St Laurent
Messe à 10h à : Les Ulis - St Jean XXIII
Messe à 11h15 à : Bures - Saint Matthieu
Chevry - Saint Paul
Gif - Saint Rémi
Saclay - Saint Germain

SAMEDI 30 DECEMBRE :

Messe à 18h à : Bures - Saint Matthieu
Les Ulis - Saint Jean XXIII

DIMANCHE 31 DECEMBRE :

Messe à 8h30 à : Les Ulis - N-D de Montjay
Messe à 9h45 à : Orsay - St Martin-St Laurent
Les Ulis - St Jean XXIII
Messe à 11h15 à : Bures - Saint Matthieu
Chevry - Saint Paul
Gif - Saint Rémi
Saclay - Saint Germain



La JARDINERIE de Chevreuse

Ferme du Breuil

Ouvert tous les jours de 9h30 à 19h

84 Route de Rambouillet
78460 Chevreuse
01 30 52 28 32

www.jardinerie-chevreuse.fr

Une tragédie embrase le Proche Orient. Des actes de terrorisme d'une barbarie extrême ont été commis par le Hamas suivis de bombardements israéliens, ce qui a réenflammé une spirale de violences et de haines qui s'ancre dans une histoire complexe. Nous exprimons notre compassion pour toutes les victimes innocentes de ce drame qui paraît sans fin. Nous avons l'espérance que dans un avenir proche des artisans de réconciliation et de paix se révéleront. Nous pensons également à toutes les familles de victimes d'attentats qui ont vu leur douleur ravivée.

L'équipe de rédaction
Texte écrit le 10 novembre 2023

Holy Games

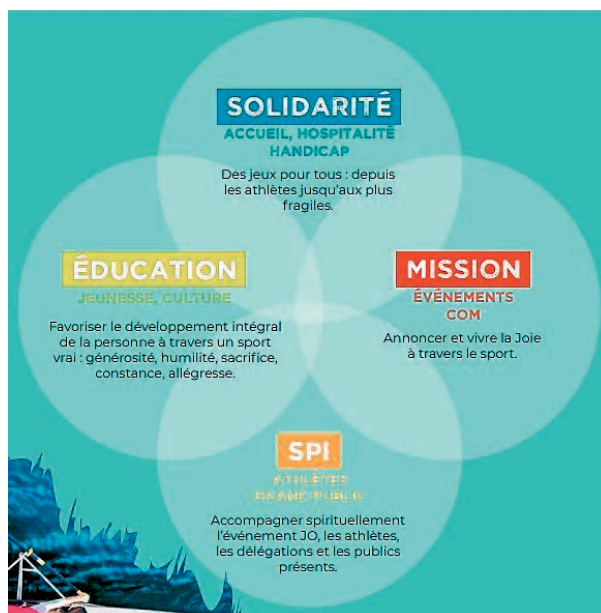
À l'occasion des Jeux Olympiques de Paris 2024, soucieuse de donner à l'évènement une dimension plus solidaire, l'Église de France s'engage aux côtés du Comité International Olympique

Le sport et la foi partagent beaucoup de valeurs communes, qui nous guident pour vivre ensemble dans la paix avec nos concitoyens. Comme la foi, le sport peut nous guider sur la façon de mener une vie meilleure et ayant plus de sens. Comme la foi, le sport peut faire ressortir le meilleur de nous-mêmes. Comme la foi, le sport nous enseigne l'importance de vivre dans la solidarité et la paix avec nos semblables. Mais le sport ne peut apporter de réponses aux questions ultimes sur le sens de notre existence. Seule la foi peut donner des réponses aux questions réellement existentielles de la vie, de la mort et du divin. Seule la foi peut nous guider dans notre acceptation de la transcendance divine. »

Thomas Bach, président du CIO, 30 sept 2022

Les quatre ressorts de l'engagement de l'Église aux côtés du CIO à l'occasion des JO de Paris 2024

- la **solidarité** (accueil, hospitalité, handicap) pour que personne ne soit "laissé pour-compte" de l'évènement.



- la **formation et l'éducation**, pour permettre aux jeunes de grandir, un "esprit sain dans un corps sain"
- l'**annonce** à tous de la joie de l'évangile durant ces semaines de jeux olympiques
- le **prendre soin spirituel** : l'accompagnement des athlètes et des fans

Le projet Holy Games s'inscrit dans la longue tradition de compagnonnage unissant l'Église, le monde du sport et l'univers olympique en particulier, en présence de nombreux représentants des institutions catholiques et sportives françaises.

Avec 20 millions de visiteurs attendus, 15 000 athlètes et 45 000 volontaires sollicités, l'enjeu d'hospitalité est considérable. Le sport, et les JO en particulier, sont une occasion de « *rencontre, de formation, de mission et de sanctification* », rappelait le pape François en 2018.

La mobilisation de l'Église catholique lors de ces JO s'articulera autour de deux points :

- célébrer avec enthousiasme, à travers le sport, l'éminente dignité de la personne humaine et l'appel à la fraternité entre les peuples.

- favoriser l'accès des plus vulnérables à ces JO, en particulier des personnes en situation de grande précarité, pour ne laisser personne au bord du chemin, afin d'honorer la devise olympique :

« Plus vite, plus haut, plus fort – ensemble ».

Claire Nicolas

Pour se renseigner : <https://jeunes-vocations.catholique.fr/actualites/312033-holygames-leglise-catholique-sengage-pour-les-j02024/>

Marchés de Noël 2023 à Orsay, Bures et Gif

Marché de Noël
2 et 3 décembre
10h à 18h
Paroisse d'Orsay
9 Avenue du Maréchal Foch
91400 Orsay
Tirage tombola dimanche 17 h

Marché de Noël à Bures les 9 et 10 décembre

Le samedi 9 décembre crèche vivante

à l'église de Bures-sur-Yvette à 16 h

Tous les enfants sont invités à participer avec un déguisement simple :

- Anges : maternelle petits et moyens
- Bergers : maternelle grands
- Mages : CP
- Peuple : CE1, CM

Pour partager la joie de Noël avec ceux dans le besoin, chaque enfant peut apporter un cadeau non emballé de type friandise avec une carte sur laquelle l'enfant aura fait un dessin de Noël

Venez nombreux

VENTE DE NOEL 2023
8 décembre de 14h à 18h
9 et 10 décembre de 10h à 18h
Paroisse de Gif/Villiers/Courcelle
13 rue Amodru Gif/Yvette

VENEZ CHINER...
Brocante
Gourmandises « maison »
Livres d'occasion ...
Salon de thé

Santons de Provence Peints à la main
Dans un Chalet
Parc de la mairie

SENSATION AUDITIVE
Bilan auditif et devis gratuits*
Essais gratuits**
Votre audioprothésiste Sensation Auditive propose aux personnes à mobilité réduite, des adaptations de solution auditive à domicile.
* Bilan à but non médical, ** Sur prescription médicale
20, rue Alphonse Pécard - 91190 GIF SUR YVETTE - 01 69 32 09 70

Bières Frères Prière

Bières Frères Prière est un groupe destiné aux hommes du secteur de l'Yvette qui souhaitent se retrouver pour un temps de convivialité, de partage et de prière. La prochaine réunion aura lieu jeudi 21 décembre. Elle commencera par un buffet constitué de ce que chacun aura apporté.

D'autres rencontres auront lieu en 2024 : le 8 février, le 4 avril et le 30 mai. Si vous souhaitez être tenus informés (les lieux peuvent varier : Orsay, Chevry, Bures...), signalez-le-nous à l'adresse bieres.freres.priere91@gmail.com svp, pour que nous vous ajoutions à la liste des destinataires dédiée aux soirées Bières Frères Prière. Merci.

Cette nouvelle rubrique, confiée à l'équipe Communication de notre Secteur Pastoral de l'Yvette (SPY) vous proposera dans chaque numéro un article/une info à mettre tout particulièrement en relief

Philippe Germain, diacre, serviteur aimant

Philippe Germain, diacre permanent, a été nommé sur le secteur de l'Yvette par notre évêque Mgr Pansard à partir de septembre 2023. Il accompagne plus particulièrement la catéchèse spécialisée, adaptée aux personnes porteuses d'un handicap.

Faisons connaissance avec lui, et lorsque nous croiserons sa route, n'hésitons pas à échanger avec lui, car il aime la rencontre !

Philippe, peux-tu te présenter en quelques mots ?

Je suis marié avec Muguet depuis 1985 et nous avons cinq enfants. J'ai travaillé dans le domaine de l'assurance, notamment à La Défense. En retraite depuis octobre 2021, nous habitons à Gif depuis janvier 2023. Je connaissais déjà le secteur de l'Yvette puisque j'étais directeur de la Clarté-Dieu entre 2016 et 2021. Issu d'une famille catholique pratiquante, j'ai eu le bonheur d'entendre mon père tenir l'orgue aux messes dominicales ce qui m'a donné le goût pour la musique sacrée. Le piano est devenu au fil des ans mon fidèle compagnon. Avec la pratique du chant choral un nouvel univers sonore s'offre à moi, riche en événements.

Comment es-tu devenu diacre, pourquoi avoir accepté cet engagement ?

Alors que nous accueillions Florian, notre dernier fils porteur d'une trisomie 21 et présentant des symptômes autistiques, dans le même temps est venu l'appel au diaconat permanent. C'est l'Église qui appelle, c'est l'Église qui envoie en mission. Lors d'un dimanche des vocations, il m'a été demandé de réfléchir au diaconat. À ce moment-là nous habitons dans le sud du département et la figure diaconale était méconnue, du moins dans notre secteur.

Ce questionnement a fait l'objet d'un long

cheminement, d'une lente maturation, de quête d'informations, tout cela venant alimenter ma prière. Puis est venu le temps du pré-discernement en couple, de la formation et de l'ordination le 28 juin 2006. Nous étions trois candidats à être ordonnés ce jour-là, dont mon frère Jean-Louis Mas qui nous a malheureusement quittés trop tôt. En tant que baptisés, nous avons chacun une mission, des charismes qui nous sont propres et qu'il nous faut faire grandir. C'est avec l'aide de Dieu, en puisant nos forces dans la prière que nous avons décidé en couple d'emprunter le chemin du prendre soin du plus petit, du sans voix, du fragilisé dans son corps, dans son intelligence. J'ai donc été envoyé en mission par notre évêque vers ces bien-aimés du Père.

Que de grâces vécues depuis de nombreuses années, que de joies partagées lors de la préparation aux sacrements, mais aussi que de difficultés, que de souffrances exprimées, que de confidences reçues, tout cela porté dans la prière.

Comment vis-tu ta mission au quotidien ?

Serviteur inutile mais aimant, le diacre est amené à vivre le « sacrement du frère » dans sa vie de tous les jours, d'être en sortie, au seuil, à l'écoute des sans voix.

La richesse de mon ministère est à redécouvrir chaque jour, comme celle de tout baptisé amené à témoigner de cette



Parole qui nous nourrit et qui nous fait vivre. Puisse nous être réceptifs à la grâce de Dieu qui agit en chacune de nos vies.

Qu'il est bon et beau de démarrer sa journée en se tournant vers le Seigneur dans la liturgie des heures, par les sacrements, par la prière personnelle, par l'oraison, autant de points d'appui qui nous permettent de rester debout malgré nos vies parfois bousculées, tiraillées... Le Seigneur ne nous laisse jamais seul sur le chemin, il nous garantit la victoire, quels que soient les combats que nous avons à mener. Nous sommes tous invités à nous convertir. C'est en nous mettant au pied de la Croix que le Christ nous donnera un éclairage sur nos ténèbres, sur nos épreuves et nous permettra ainsi d'envisager dans l'enracinement de la prière des chemins de sortie.

Quels sont tes souhaits par rapport au secteur pastoral de l'Yvette ?

Fort de tout cela, mon espérance est que nos communautés, notre secteur, soient de plus en plus attentifs à l'autre... à celui que l'on ne connaît pas, qui est différent, en nous mettant à son écoute, en allant lui rendre visite. C'est en nous accueillant dans nos fragilités, dans les fragilités de nos frères et sœurs que nous pourrions accéder à une authentique fraternité pascale. Si donc vous voulez rendre compte de ce que l'annonce de la Parole de Dieu a transformé en vos vies, faites-vous connaître pour qu'ensemble nous puissions vivre la rencontre du Christ ressuscité.

Propos recueillis par :
Marie Houvenagel

Centre de documentation religieuse

9 avenue du Maréchal Foch, 91400 Orsay

Le centre est fermé depuis juin 2023. De nombreux ouvrages dans les domaines de la catéchèse, de la liturgie, de la théologie, des biographies restent disponibles et peuvent faire l'objet de prêt à toute personne à la recherche d'informations.

Si vous souhaitez emprunter des documents, prenez rendez-vous auprès du secrétariat de la paroisse d'Orsay (en période scolaire) :

☎ 01 69 28 86 68

ou secretariat.orsay@secteurpastoraldelyvette.fr

ABBAYE SAINT-LOUIS DU TEMPLE
Librairie religieuse Siloë
Magasin produits monastiques
Ateliers de reliure - Bibliothèque de prêt
Accueil : groupes jeunes et adultes, retraites individuelles - séjours personnes âgées autonomes
Musées (visites sur rendez-vous) - Souvenirs de Louis XVI et des Condé

LIMON - 91430 VAUHALLAN - Tél. 01 69 85 21 00
site : www.abbaye-limon-vauhallan.com
site reliure : aulivreinacheve.com
email : librairie+mag:magasin@limon91.com

TRUHE William
Aménagements,
entretiens d'espaces verts
Maçonnerie de jardin
clôtures tous styles

21, rue Fegui 91470 Limours
Tél./Fax : 01 64 91 47 57
Port. : 06 12 24 93 92

ICO
INSTITUT & CAMPUS D'OPTIQUE

MAGASIN D'OPTIQUE PÉDAGOGIQUE

Aidez nos étudiants à se former

Venez faire contrôler votre vue

En savoir plus

Prenez rendez-vous au 01 64 86 12 12 | 134 route de Chartres 91440 Bures sur Yvette

Colocations à projets solidaires : les KAPS

Beaucoup de jeunes étudiants ont un budget très serré et assurer des études, loin de leurs familles et de leurs précédentes habitudes de logements, tient de la performance. Le logement en colocation est une solution. Outre la colocation inter-générationnelle, l'Afev propose une forme peu connue bien qu'existant depuis 2010 : la KAPS (**K** pour colocation, **à projet solidaire**).

L'Afev est une association créée en 1991 qui mobilise chaque année des milliers d'étudiants pour accompagner des jeunes en difficulté scolaire. Sa mission principale est de lutter contre les inégalités.

La Kaps c'est à la fois une solution de logement pour les jeunes de moins de 30 ans et des propositions concrètes *pour* et *avec* les habitants des quartiers populaires : En France, 1100 colocations, 80 quartiers, 40

villes, 1500 habitants touchés, 600 actions solidaires et plus de 80 bailleurs.

À Aix-en-Provence où ma petite fille étudie, ce sont 23 jeunes qui ont choisi ce mode de vie, solidaire et innovant. On les appelle les kapseurs, les kapseuses !

Il s'agit pour eux de souscrire un engagement de cinq heures par semaine qui s'inscrit dans les différentes modalités d'engagement, parmi elles : le mentorat et les actions solidaires.

- Le mentorat : Un étudiant accompagne deux heures par semaine, tout au long de l'année, un jeune de 6 à 18 ans, issu d'un quartier populaire. À Aix 300 jeunes ont été accompagnés au cours des années 2022 et 2023. Piloté par l'Afev, le choix d'un jeune se fait à l'occasion de rencontres entre les familles des jeunes défavorisés et les étudiants.

- Les actions solidaires : avec et pour les habitants. L'objectif est de dynamiser le quartier. Les kapseurs et kapseuses bénéficient d'une formation et d'un accompagnement par l'Afev et ses partenaires tout au long de l'année.

À Aix, voici quelques exemples d'actions solidaires : organisation d'activités dans le jardin partagé de Cardalino, lecture à voix haute à la sortie de l'école Jean Giono dans le quartier d'Encageante, création de liens intergénérationnels à travers les événements.

Mais aussi des rencontres mensuelles sont prévues qui permettent de faire le point sur les objectifs fixés, de débattre sur une thématique donnée.

Solidaires et jamais seuls les étudiants Kaps !

Annie Carli



Le Chrysanthème, famille des astéracées

Chrysanthème : *krusos*, "or", et *antheon*, "fleur", ce nom a une origine grecque, mais la fleur qu'il désigne vient de Chine, où elle poussait il y a plus de 2000 ans à l'état sauvage. Petite fleur jaune qui sentait la résine, elle servait à aromatiser le thé plus qu'à faire joli.

Vers le début du VIII^e siècle on la trouve au Japon, d'abord comme plante médicinale, puis ornementale. Au début du XII^e siècle, elle est choisie par l'empereur Go-Toba comme emblème impérial : sceau, habits, mobilier... elle incarne le soleil, la puissance et l'immortalité, et devient symbole national du Japon. Aujourd'hui encore, le chrysanthème à seize pétales simples figure sur les passeports japonais.

C'est sans doute dans les jardins japonais que les européens découvrent les chrysanthèmes. Au XVIII^e siècle, le botaniste explorateur Pierre Blanchard rapporte et acclimats des chrysanthèmes au jardin du roi à Versailles. Pendant la révolution française, quelques boutures sont sauvegardées. En 1808 l'impératrice Joséphine la remarque, la mode des chrysanthèmes se répand en France et en Europe. Plus de 500 variétés sont répertoriées.

Fleur de la Toussaint

En 1919, un an après l'armistice, le président Raymond Poincaré demande que tous les monuments aux morts soient fleuris le 11 novembre. Le chrysanthème, fleur qui brave les premiers froids, est choisi pour l'occasion. Il devient la fleur des morts et des veuves de guerre.

Et avec le temps, cette nouvelle tradition est associée à la Toussaint le 1^{er} novembre. Chaque année en France, 22 millions de chrysanthèmes sont vendus pour fleurir les tombes à la Toussaint.

Il en existe entre 20 000 et 30 000 variétés, de différentes formes (pompons, aplatis ou globuleux, pétales larges ou effilés...) et de toutes les couleurs. Si, en France, le chrysanthème est associé aux cimetières, sa floraison tardive et colorée est aussi symbole de vie belle et longue.

B. de Lajarte



Carrelage - Petite maçonnerie - Aménagements extérieurs - Terrasses
Plomberie - Chauffage
Création de salles de bains - Aménagements intérieurs

Entreprise GAY et DEBERDT
16 rue André Maginot - 91400 ORSAY
01 60 92 51 81 - 06 08 56 73 05
frank.deberdt@wanadoo.fr

L. TORNIER
Boucherie - Charcuterie - Triperie - Volailles
Viandes de 1^{er} Choix - Spécialités Bouchères crues
Mercredi offre spéciale sur le bifteck haché

57, rue Charles de Gaulle
91440 Bures-sur-Yvette
01 69 07 48 31

ouvert du mardi au samedi 7 H 30 - 13 H et 15 H 30 - 20 H / le dimanche 8 H - 13 H
Livraison à domicile - Commande en ligne

l'aide à domicile

ADHAP **BESOIN D'AIDE À DOMICILE ?**
ADHAP organise tout dans les 48h !

Accompagnement | Travaux ménagers | Aide à l'hygiène | Aide aux repas | Aide à la mobilisation | Assistance administrative

www.adhap.fr **01 69 29 88 75** **50%** de crédit d'impôt

Offert par
un sympathisant

Les séismes, tempêtes souterraines...

Des tremblements de terre récents en Turquie, au Maroc, en Afghanistan viennent de faire de nombreuses victimes. Au XX^e siècle près d'un million de personnes ont péri sous les décombres engendrés par des séismes.

Les séismes ont jalonné notre histoire collective depuis ceux d'Alexandrie entre 956 et 1375 ayant sapé puis détruit son célèbre phare ou celui de Lisbonne en 1755. Les plus anciennes descriptions en ont été faites par les Chinois il y a près de 3000 ans. Mais ce sont les Grecs, qui en avaient une expérience directe, qui fournissent les premières explications rationnelles et non mythiques des séismes. Nous savons à présent que **la sismicité de notre planète n'est que le reflet de son activité permanente**. La surface de notre planète est constituée de plaques rigides formées de l'écorce et de la partie la plus superficielle du manteau terrestres et qui sont animées de mouvements. Ce sont ces mouvements tectoniques qui engendrent les séismes et qui sont à l'origine de la formation des chaînes de montagne et des océans. Les séismes sont avec le volcanisme l'une des expressions de la dissipation de l'énergie interne de notre planète. Il en découle que la sismicité n'est pas distribuée de façon aléatoire à la surface du globe mais principalement aux frontières des plaques présentant de nombreuses zones de fracture appelées failles. Les contraintes s'exerçant aux frontières des plaques peuvent aussi avoir des effets à distance et engendrer des séismes intraplaques.

Un tremblement de terre est la manifestation d'un mouvement relatif brutal entre deux compartiments rocheux soumis à des contraintes opposées et en contact par un plan de faille le long duquel en profondeur se fait un glissement. On peut se représenter la naissance d'un séisme par le modèle très simple d'une règle en plastique fissurée en son milieu et sur les extrémités de laquelle on exerce deux pressions de sens opposées. La règle se déforme, se courbe et au delà d'une certaine valeur des pressions exercées, se fracture brusquement au niveau de la zone fissurée et les 2 morceaux rebondissent dans 2 sens opposés le long d'un plan représentant le plan de faille, libérant ainsi l'énergie accumulée. Ce relâchement brutal des contraintes se réalise par à coups successifs (séisme principal suivi de répliques). Un séisme n'est en effet jamais seul, il faut plutôt parler d'essai de séismes. Tout séisme conduit à l'émission et à la propagation à l'intérieur de la Terre

de différents types d'ondes sismiques, vibrations des milieux rocheux, à partir du point de rupture (foyer ou hypocentre). Lorsqu'elles atteignent la surface

ces ondes provoquent les dégâts que nous connaissons ; elles peuvent être enregistrées en surface grâce à des sismomètres. La projection verticale en surface de l'hypocentre est l'épicentre du séisme. Epicentre et hypocentre peuvent être localisés grâce aux ondes émises. Les foyers pour leur majorité se situent dans les 60 premiers km de l'écorce terrestre. Seuls 5% se situent plus profondément mais jamais au-delà de 700 km, profondeur à partir de laquelle les roches deviennent trop ductiles pour rompre. Plus un séisme est superficiel et plus il crée de dommages. **L'importance d'un séisme peut être estimée par son intensité ou sa magnitude**. L'intensité est une estimation des effets en surface d'un séisme et peut se mesurer par différentes échelles. La magnitude est une mesure calculée liée à l'énergie libérée lors d'un séisme. Plusieurs échelles non bornées de magnitude peuvent être utilisées. La magnitude locale ML est mesurée par l'échelle de Richter, mais on tend aujourd'hui à lui préférer la magnitude de moment Mw seule utilisable pour les grands séismes et autorisant des comparaisons à l'échelle mondiale.

Les récents séismes de Turquie (février 2023) et du Maroc (septembre 2023) s'inscrivent dans un même contexte géodynamique global qui est celui de la fermeture de la Méditerranée par convergence entre l'Afrique et l'Europe qui se rapprochent depuis 80 Ma. Les deux séismes principaux de Turquie (Mw de 7,5 à 7,9) se situaient à la limite des plaques Eurasie et Arabie sur des segments de la faille Est anatolienne. Ils sont une conséquence de l'extrusion vers l'ouest de l'Anatolie en réponse à la poussée vers le nord de la plaque Arabie elle-même engendrée par le mouvement de la plaque africaine. Un décrochement (coulissage horizontal) a provoqué un déplacement qui a pu atteindre localement 8 à 9 m. Le séisme marocain résulte de la collision Afrique/Eurasie au sein de la zone occidentale de la plaque africaine. Ce séisme dont l'épicentre était



Tremblement de terre en Turquie

Maroc. Son foyer superficiel situé entre 15 et 25 km explique en partie le caractère dramatique des dégâts occasionnés. Il a été causé par la rupture d'une faille en transpression (combinaison d'un mouvement de compression et de coulissage) sur le versant N de la chaîne. Un déplacement d'1 m sur le plan de faille s'est produit en quelques secondes sur plusieurs km.

La prédiction des séismes constitue l'un des buts de la sismologie. Répondre à la question : "où va se produire un séisme ?" est possible mais sans grande précision. Les séismes se produisent aux frontières de plaques et dans certaines zones intracontinentales. Il est donc possible de définir des zones potentiellement dangereuses. En revanche on ne sait pas répondre à la question : quand va se produire un séisme ? Les sismologues restent à la recherche de signaux précurseurs ou annonciateurs du séisme à venir. Dans l'attente de progrès dans la prédiction il convient de prendre les mesures préventives les plus efficaces en édictant et en faisant respecter des normes antisismiques et en menant des politiques éducatives et d'information des populations qui doivent aller au-delà des seules zones sismiques : des tsunamis nés de séismes côtiers peuvent en effet affecter des régions éloignées de l'épicentre. Chaque séisme potentiel, du fait de la croissance des populations vivant en zones sismiques, a un pouvoir de nuisance qui augmente d'année en année. Des villes très peuplées telles Tokyo, Istanbul et Los Angeles sont visées à l'échelle d'un nombre de décennies indéterminé... les contraintes s'accroissent sur les plans de faille... En dépit des désastres causés par ces « tempêtes souterraines » qu'engendrent les séismes il faut souligner le parti positif que l'on peut en tirer. **La sismologie s'avère être l'un des moyens essentiels d'exploration de la Terre profonde.** Les ondes sismiques, à l'image de l'échographie pour le corps humain, nous fournissent des connaissances précieuses sur la structure interne de notre planète et sur la cinématique des plaques.

F. Garreau

BANQUE, ASSURANCE, TÉLÉPHONIE... GAGNEZ À COMPARER !

UNE BANQUE QUI APPARTIENT À SES CLIENTS, ÇA CHANGE TOUT.

Crédit Mutuel

CRÉDIT MUTUEL BURES-SUR-YVETTE
2, PLACE DE LA POSTE – 91440 BURES-SUR-YVETTE
TÉL. : 01 69 80 18 29 – COURRIEL : 06009@CREDITMUTUEL.FR

situé dans la chaîne intracontinentale du Haut Atlas occidental est par sa magnitude (Mw 6,7 à 6,9) le plus important séisme ayant touché le

SAS ANDRADE

Port. : 06 80 25 21 94
Tél. : 01 69 29 02 40
15 rue du Vallon – 91190 GIF-S/-YVETTE
Email : sas.andrade@orange.fr

Carrelages Maçonnerie

SALLE DE BAINS CLEF EN MAIN

sanitaires

Terrasses aménagements intérieurs

Rénovation

SAS au capital de 7000 EUROS - Siret 539 944 728 00010
Intra-communautaire FR 539 944 728 000010



à découvrir, lire ou relire ... de grands classiques de la littérature.

Les naufragés, question d'actualité et des siècles passés

La venue du pape François à Marseille et l'arrivée de milliers de migrants à Lampedusa ont mis en lumière la récurrence des naufrages à travers les siècles

En l'an 57 de notre ère, saint Paul subit une violente tempête qui provoqua le naufrage du navire qui le transportait à Rome.

Tous les passagers furent sauvés et échouèrent à l'île de Malte où ils furent accueillis chaleureusement par les habitants. Les *Actes des Apôtres* en relatent les péripéties dans les chapitres 27 et 28.

En 1761, *L'Utile*, un navire français qui transportait une cargaison clandestine d'esclaves, échoue sur un minuscule bloc de corail perdu dans l'océan indien.

Il y a de nombreux morts, mais aussi des rescapés, Blancs et Noirs, qui vont devoir cohabiter pour survivre. Ils construisent un bateau pour quitter l'île. Mais seuls les Blancs embarquent. Malgré la promesse de revenir chercher ceux qui restent, cela ne sera accompli que quinze ans plus tard.

Les naufragés de l'île Tromelin. Vers l'abolition de l'esclavage, ce livre écrit par Irène Frain est basé sur des faits réels historiquement mis à jour par Max Guérout.

En juillet 1816, un autre naufrage est tristement célèbre, celui de *La Méduse*. S'appuyant sur les archives du procès du commandant Hughes Duroy de Chaumarey et sur les témoignages de survivants, l'historien Jacques-Olivier Boudon décrit le naufrage et les conditions de l'évacuation des naufragés. **Les naufragés de La Méduse** est un livre terrible qui met en évidence les disparités sociales entre officiers, soldats, gens du peuple...

AJD

Pour retrouver ces ouvrages :

Les naufragés de l'île Tromelin, Irène Frain, Coll. J'ai Lu, 2010, 352 pages, 8,10 €

Les naufragés de La Méduse, Jacques-Olivier Boudon, Éd. Belin, 2017, 336 pages, 17,99 €



Les Naufragés de La Méduse

Jean-Sébastien Bordas

Éditions Casterman
03/06/2020
176 pages
26 €

Histoires croisées de Théodore Géricault (1791-1824) et son tableau *Le Radeau de la Méduse* (1819), chef-d'oeuvre de la peinture romantique, et de celle du voyage de la frégate française *La Méduse* jusqu'à son naufrage en 1816 qui causa un énorme scandale (mort de 160 personnes dont 153 abandonnées sur un radeau de fortune).

En 1816, les royalistes viennent de chasser du pouvoir les héritiers de la révolution et de l'Empire. Le commandement de *La Méduse* est confié à un noble qui n'a pas navigué depuis 25 ans. Incompétence, suffisance, indiscipline se conjuguent pour conduire le navire tout neuf à sa perte. Le 2 juillet, la frégate s'échoue sur un haut fond au large du Sénégal. Les canots étant en nombre insuffisant, 170 passagers prennent place sur un radeau abandonné à la dérive. Lorsqu'il est retrouvé deux semaines plus tard, il ne reste plus que 17 survivants !

La révélation dans la presse du naufrage et des horreurs commises sur le radeau va frapper l'opinion publique. Géricault s'empare du sujet et y voit l'occasion de faire exploser les carcans classiques de la peinture. Toutefois, la réalisation du tableau se révélera dantesque et manquera d'engloutir l'artiste corps et âme.

Un livre écrit par Hubert Reeves, qui nous a quittés le 13 octobre dernier.



Patience dans l'Azur

Hubert Reeves

Éditions Points
Sciences

13/03/2014

352 pages

10,90 €

Bien que les connaissances aient évolué depuis sa parution, ce livre reste une incroyable histoire de l'univers.

Chapitre par chapitre, l'auteur traite de l'évolution avec différentes approches, physique, chimie, biologie et astrophysique.

Hubert Reeves, astrophysicien, est né à Montréal en 1932 et mort à Paris le 13 octobre 2023.

Arrivé en France en 1965 avec sa famille, il devient chercheur CNRS et consultant au CEA. Il a habité de nombreuses années dans notre secteur.

En 1971, en coopération avec deux de ses étudiants, son travail sur la nucléosynthèse stellaire permet de comprendre l'origine des éléments légers du début de la classification périodique des éléments et de compléter cette classification. Il s'implique dans la défense de l'environnement dès le début des années 2000.

Dès 1970 Hubert Reeves publie des ouvrages de vulgarisation scientifique, dont plusieurs livres qui auront un énorme succès, dont *Patience dans l'azur*, *Poussières d'étoiles*, *L'heure de s'enivrer*.

Odile Garreau

Centenaire René Thom

Du 20 au 22 septembre 2023 se sont tenus à l'Institut des hautes études scientifiques (IHES) plusieurs jours de commémoration à l'occasion du centenaire de la naissance du mathématicien et philosophe René Thom

Habitant Bures-sur-Yvette depuis les années 1960, le scientifique, dont les travaux en topologie différentielle furent récompensés par une médaille Fields en 1958 (équivalent du prix Nobel en mathématiques), est particulièrement connu pour sa théorie des catastrophes, qui lui valut une reconnaissance auprès du grand public

dans les années 1970.

À l'occasion des cent ans de sa naissance, une journée d'hommage a été organisée à l'Académie des sciences le 19 septembre, qui a consisté en plusieurs conférences de vulgarisation de son œuvre et de ses applications dans diverses disciplines.

Le 20 septembre, l'IHES a pris le relais

avec trois jours de colloque scientifique. Mathématiciens, physiciens, biologistes, linguistes et philosophes se sont succédé pour illustrer la postérité de l'œuvre de Thom dans leur discipline.

Ce fut l'occasion de constater que sa pensée originale et transdisciplinaire est encore bien vivante.

Une rue de Bures porte son nom.

Blaise Pascal, le savant et le chrétien

Deux excès : exclure la raison, n'admettre que la raison » (172)*

Par cette formule lapidaire, Pascal récuse à la fois le fidéisme qui est un refus de penser, et un rationalisme orgueilleux qui croit pouvoir tout expliquer. C'est aux « libertins », imprégnés de cartésianisme qu'il s'adresse alors : « La dernière démarche de la raison est de reconnaître qu'il y a une infinité de choses qui la surpassent. Elle n'est que faible si elle ne va jusqu'à connaître cela. Que si les choses naturelles la surpassent, que dira-t-on des surnaturelles ? (177)*.

Puis, pour parler de la condition humaine, dans cette société où la notion de « grandeur » est primordiale (relisez Corneille !) il analyse cette notion pour distinguer trois ordres de grandeur : « La distance infinie des corps aux esprits figure la distance infiniment plus infinie des esprits à la charité ; car elle est surnaturelle.

Tout l'éclat des grandeurs n'a point de lustre pour les gens qui sont dans les recherches de l'esprit. La grandeur des gens d'esprit est invisible aux rois, aux riches, aux capitaines, à tous ces grands de chair. La grandeur de la sagesse, qui n'est nulle sinon de Dieu, est invisible aux charnels et aux gens d'esprit. Ce sont trois ordres différents de genre...

Il eut été inutile à Archimède de faire le prince dans ses livres de géométrie, quoiqu'il le fût... Il eût été inutile à Notre Seigneur Jésus Christ pour éclater dans son règne de sainteté de venir en roi, mais il y est bien venu dans l'éclat de son ordre... Tous les corps, le firmament, les étoiles, la terre et ses royaumes ne valent pas le moindre des esprits car il connaît tout cela, et les corps rien. Tous les corps ensemble et tous les esprits ensemble et toutes leurs productions ne valent pas le moindre mouvement de charité. Cela est d'un ordre infiniment plus élevé... » (290 ; extrait)*

Marie-Thérèse Dressayre

*NB les numéros des pages se réfèrent à l'édition des Pensées de la collection La Pléiade.

À lire aussi la Lettre papale du 19 juin 2023 :

https://www.vatican.va/content/francesco/fr/apost_letters/documents/20230619-sublimitas-et-miseria-hominis.html

Evénements

CONCERTS DE NOËL ET DU NOUVEL AN

ODYSSÉE SYMPHONIQUE
Samedi 20 janvier 2024 à 20 h 30
Dimanche 21 janvier 2024 à 17 h
au Centre St-Jean XXIII des Ulis,
 3, place de la Liberté 91940 Les Ulis

Concert des Rois "Eclats d'Orient"

Alan Menken - Aladdin
 Nielsen - Aladdin
 Bernstein - Westside Story - dances
 Borodine - Symphonie n°2

Direction : Sabine Aubert

Tarif : 18€ sur place ou 15€ en prévente

Réservation : odyssee-symphonique.com
 ou Office du tourisme 91400 Orsay



LE 16 DÉCEMBRE
À 17H

À L'ÉGLISE ST MATTHIEU DE BURES

Chants de Noël traditionnels

Suivi d'un chocolat ou vin chaud à 18h



Dimanches Musicaux de Gif

à 17h à l'église Saint-Rémi de Gif-sur-Yvette

★ **Dimanche 4 décembre :**
Concert de Noël du Conservatoire à Rayonnement Départemental

★ **Lundi 1^{er} janvier :**
Concert exceptionnel du Nouvel An

Libre participation aux frais

Théâtre

Cie CAP SUR SCENE

à Gif : lundi 29 janvier, 18 h 30, Scène de recherche, ENS-Saclay, plateau du Moulon

à Bures : mardi 27 février 20 h 30, centre culturel Marcel Pagnol

à Palaiseau :

Dimanche 14 janvier 17 h salle Audiberti,
 Vendredi 19 janvier 20 h 30 La Mare au diable, Vendredi 2 février 20 h 30 MJC-
 Théâtre des 3 vallées

Un mois à la campagne
 pièce en 5 actes de Ivan Tourgueniev

Réservations / Billetterie,

et autres dates de représentations sur Paris :

www.capsurscene.fr

Conférences

Vendredis de Gif

Pour recevoir l'actualité des conférences :
www.lesvendredisdegif.org

CONFERENCE A. ASPECT Prix Nobel de Physique 2022

sur le caractère révolutionnaire du concept d'intrication quantique

"Des doutes d'Einstein aux technologies : vers une nouvelle révolution quantique ?"

Vendredi 15 décembre 20 h 30

Salle de la Terrasse Gif-sur-Yvette - Entrée Libre

Foi et Culture Scientifique

Les conférences ont lieu au 13 rue Amodru à Gif-sur-Yvette. Entrée libre

Introduction à l'intelligence artificielle

L'intelligence artificielle est la capacité des machines à apprendre en manipulant des données. Elle va transformer nos sociétés. Quels en sont les mécanismes ?

Avec Thomas Deneux, normalien, chercheur en mathématiques et en intelligence artificielle.

Mercredi 20 décembre 20 h 30

Et le nombre s'est fait verbe : éthique de l'IA générative

Avec Alexei Grinbaum, directeur de recherche, président du Comité opérationnel d'éthique du numérique du CEA.

Mercredi 10 janvier 20 h 30

ELECTRICITE GENERALE
 depuis 1928
SAS ENTREPRISE
MARTIN ELECTRICITÉ

Tél. : 01 39 56 12 61
 Port. : 06 80 45 29 99

1, chemin herbu
 78117 CHÂTEAUFORT

contact@electricite-martin.com www.electricite-martin.com



MENUISERIE ROY
 Maison fondée en 1933

Atelier - Bureau
 5, avenue du Bois des Roches
 91190 Gif-sur-Yvette
 Tél. : 01 69 07 51 02
www.menuisiereroy.fr

Magasin Expo
 3, avenue du Général Leclerc
 91190 Gif-sur-Yvette
 Tél. : 01 69 28 45 49
contact@roy-menuiserie.com

FENETRE
 BOIS - PVC - ALUMINIUM - MIXTE

PARTENAIRE CERTIFIÉE
 JANNEAU
 QUALIBAT

Sarl Guillonnet
 Maison fondée en 1965

PEINTURE - DECORATION - AGENCEMENT

Tél. : 01 64 46 35 58 yannguillonnet@sfr.fr
 Fax : 31, avenue du Général Leclerc - Gif-sur-Yvette

Sorties

Le 27 décembre 2023 sera célébré le centenaire de la mort de Gustave Eiffel. Quelques expos retracent son itinéraire exceptionnel :

Voyage à l'époque de la construction et de l'inauguration de la tour

avec un casque en réalité virtuelle et un guide.
Réservation conseillée le plus tôt possible, annulation gratuite jusqu'à 24 h avant l'horaire choisi.
Permanent, Tour Eiffel, Champ de mars, Paris.
Pour en savoir plus : <https://www.toureffel.paris/fr/actualites/visite/decouvrez-les-experiences-immersives-de-la-tour-eiffel>

Le Paris de Gustave Eiffel de 1832 à 1923

Exposition au sein des collections permanentes, histoire du Paris moderne.
Cité de l'architecture, place du Trocadéro, Paris
Jusqu'au 8 janvier 2024
Pour en savoir plus : <https://www.citedelarchitecture.fr/fr/agenda/accrochage/le-paris-de-gustave-eiffel-1832-1923>

Gustave Eiffel (1832-1923), Centralien du siècle

Une scénographie spectaculaire vous immerge dans l'univers d'Eiffel, ingénieur et chercheur. Une occasion exceptionnelle de découvrir les pièces inédites conservées aux Archives Nationales, comme de découvrir le rôle de l'ingénieur.

Atrium du bâtiment Eiffel de CentraleSupélec
8, rue Joliot-Curie 91 190 Gif-sur-Yvette.
Entrée libre du lundi au vendredi 7 h - 21 h
Jusqu'au 18 décembre 2023



Démonstration taille d'hiver de fruitiers

Samedi 2 décembre 14 h - 17 h

Gratuit. Inscription obligatoire : contact@amisdudehors.org

Verger historique de Port-Royal des Champs
Route des granges,
78114 Magny-les-Hameaux
<https://www.amisdudehors.org>

Actualités

Le Raid 28 fête ses 30 ans !



Créé par une poignée de coureurs Buressois en 1992, le Raid 28 est une sorte de jeu de piste géant par équipes, organisé par l'association Équipe-TUROOM, le 3^e week-end du mois de janvier. Le parcours, différent chaque année, est tracé principalement sur les chemins, dans les bois dans les départements de l'Essonne, des Yvelines et de l'Eure-et-Loir (28) dans le respect des espaces naturels. Toute l'année, le comité d'organisation de l'Équipe-TUROOM " court dans les cartes " pour tracer les plus beaux parcours et permettre à chaque équipe d'apprécier l'hiver en pleine nature en cherchant son chemin sur de longues distances. Le jour venu, il mobilise près de 150 bénévoles* pour assurer l'organisation méticuleuse et la sécurité du week-end du Raid 28. Avec l'essor du Trail (course à pied en pleine nature) et de la course d'orientation (suivi d'un tracé balisé), cette épreuve est devenue incontournable chez les coureurs qui ne craignent ni la nuit, ni le froid ou la pluie, ni la boue pour se lancer dans une merveilleuse aventure en équipe. Ils sont près de 500 à s'aligner au départ des différentes épreuves proposées pour une palpitante chasse aux balises.

Au programme du week-end, cinq courses pour offrir à chacun une épreuve à sa mesure : Le miniraid 28 (16 km), le Bures 28 (28 km), le semi-Raid 28 (45 km), l'Equip'Otrail (70 km) se courent en équipe de trois, le Raid 28 (70 km) se court en équipe de cinq obligatoirement mixte. Les distances indiquées sont les distances minimum ; s'y ajoutent les distances parcourues pendant les épreuves spéciales qui jalonnent les parcours et permettent de gagner des bonifications. Les parcours sont tenus secrets jusqu'au départ et toutes les équipes doivent arriver à Bures le dimanche avant 15 h. Chaque épreuve exige une très bonne préparation physique. C'est une aventure collective qui implique une cohésion d'équipe, un sens de la stratégie, une harmonie qui utilise les qualités de chacun. Elle pousse chacun au plus profond de l'effort partagé et si elle laisse en général quelques douleurs, elle n'est destinée qu'à se faire plaisir !

Pour en savoir plus sur cette manifestation unique en son genre rendez-vous sur : www.raid28.com

*N'hésitez pas à nous contacter si vous souhaitez devenir bénévole sur le prochain Raid 28 qui aura lieu les 20 et 21 janvier 2024.



Lions Club de Gif-Chevry

Marché de Noël

La magie de Noël s'installe doucement dans nos cœurs, et pour beaucoup d'entre nous, cela signifie se réunir avec nos proches, partager des moments chaleureux. C'est également une période de générosité, de partage, et de soutien envers les plus démunis. Le Lions Club de Gif-Chevry sera présent au Marché de Noël de la ville de Gif le samedi 9 décembre de 10h à 18h et vous propose des produits délicieux et de qualité (crêpes, pains de fruits, confitures, etc.). Le produit de la vente ira directement aux œuvres soutenues par le club.

Avec votre soutien, cette action incarne l'esprit de Noël et rappelle l'importance de l'entraide et de la charité.

Caddithon

Soutenez le Téléthon : Participez au Caddithon !

Rejoignez le lions Club de Gif-Chevry dans cette grande cause et contribuons ensemble à changer des vies. Achetez des tickets de tombola et gagnez un caddie rempli de produits festifs pour les fêtes de Noël offerts par le magasin Carrefour Market de Gif. L'ensemble de la vente des billets de tombola sera reversé intégralement à l'AFM téléthon.

Venez nous rencontrer à Carrefour Market Gif-Chevry le vendredi 8 décembre de 17 h à 19 h et le samedi 9 décembre de 10 h à 19 h.



Centre de soins de suite et de réadaptation

Résidence pour personnes âgées dépendantes

Centre de santé dédié à la rééducation et à l'orthophonie

Chemin de la martinière – 91400 SACLAY
Tél : 01 69 33 67 67 – <https://ajl-asso.fr/la-martiniere/>

Services de garde



Médecins

appeler le 15 ou le 112

Pharmacies

La nuit, appeler le commissariat :

☎ 01 64 86 17 17

01 69 07 88 47

monpharmacien-idf.fr

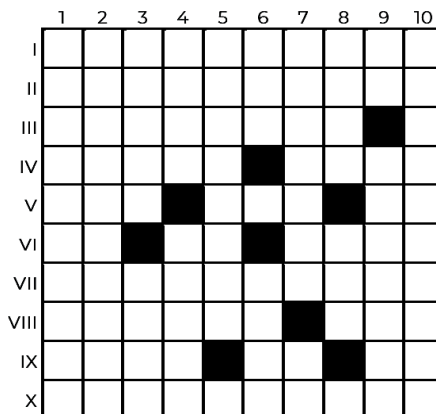
Décembre

- 3 Pharmacie du Château de Bures ☎ 01 64 46 62 93
2 rue de La Hacquinierie 91440 Bures Sur Yvette
- 10 Pharmacie des Ulis ☎ 01 69 07 70 37
2 avenue Aubrac - CC Ulis 2 - 91940 Les Ulis
- 17 Pharmacie des Ulis ☎ 01 69 07 70 37
2 avenue Aubrac - CC Ulis 2 - 91940 Les Ulis
- 24 Pharmacie Benfredj ☎ 01 69 07 48 43
2 pl. de La Poste - Rés. Fontaine St-Mathieu - 91440 Bures Sur Yvette
- 31 Pharmacie de Courcelle ☎ 01 69 07 74 69
6 rte du Val de Courcelle - Cc Val De Courcelle - 91190 Gif Sur Yvette

Janvier

- 1 Pharmacie du Centre ☎ 01 60 10 69 14
5 Pl Gerard Nevers 91140 Villebon Sur Yvette
- 7 Pharmacie de Courdimanche ☎ 01 69 07 79 20
av. de Bourgogne - CC Les Boutiques - 91940 les Ulis
- 14 Pharmacie du Marché ☎ 01 60 12 56 21
11 pl. du Marché - Chevy 2 - 91190 Gif Sur Yvette
- 21 Pharmacie de l'écoquartier ☎ 01 46 26 01 33
12-14 Place Simone Veil - 92360 Meudon La Forêt
- 28 Pharmacie du Pont du Routoir ☎ 01 30 43 70 08
21 pl. Cendrillon 78280 Guyancourt

Mots croisés n°111 (Raymond Potier)



Solution n°110



HORIZONTALEMENT :

I. Pour relier les rives et les hommes – II. Jouxant – III. Relais de satellites – IV. Tas de cailloux – Fils de Jacob – V. On lui doit nos cartes – Diminutif de Rodrigue – Pour le goûter des enfants – VI. Queue de cheval – Démonstratif – Organe de sustentation – VII. Diphénol – VIII. Dessin vite fait – Sans valeur – IX. Ne pas aimer – Contraction – C'est-à-dire – X. Débits de boisson.

VERTICALEMENT :

1. Abraham ou Moïse – 2. Éblouiras – 3. Joint d'étanchéité – Pour admettre – 4. Pronom possessif – Serpent – 5. Souhaitera – 6. Ville du Brésil – Grave calcaire – 7. Entravai le mouvement – Pour commencer à compter – 8. Ancienne monnaie lettonne – Rivière tyrolienne – 9. Fonction mathématique – Émerveille – 10. Sans fin.

L'aide à domicile sur-mesure

Réseau national d'aide à domicile pour les personnes âgées



Aide à l'autonomie



Aide aux repas



Accompagnements



Aide ménagère

01 84 00 86 30

2 Route de la Noue
91190 Gif-sur-Yvette



Petits-fils
SERVICES AUX GRANDS-PARENTS



petits-fils.com

Sudoku n° 111 (Claire Nicolas)

Cœur de Noël



Bonjour à tous,

Comme vous êtes plusieurs à m'envoyer vos sudokus résolus à sudokupasserelles@gmail.com je vous propose pour 2024 un petit jeu-concours, une récompense à la clé pour les dix premiers qui auront envoyé leurs grilles résolues à chaque numéro (5 en tout) tout au long de 2024 ^^ !

La grille de ce Noël 2023 est vraiment facile, si vous êtes bloqués quand même, n'hésitez pas à m'écrire à l'adresse ci-dessus, je vous donnerai un indice.

De très belles fêtes de fin d'année à tous, trêve de Noël dans nos coeurs, dans nos familles, et dans ce monde qui en a tant besoin.

Claire Nicolas

Solution Sudoku du n° 110

2	7	5	1	6	8	9	4	3	10
4	8	10	3	9	2	6	1	5	7
10	4	1	8	2	3	7	5	9	6
7	3	6	9	5	1	4	2	10	8
1	5	9	10	7	6	3	8	4	2
6	2	8	4	3	10	5	7	1	9
9	1	3	2	4	7	8	10	6	5
5	10	7	6	8	4	1	9	2	3
8	6	2	5	1	9	10	3	7	4
3	9	4	7	10	5	2	6	8	1



The Old Oak

Réalisation : Ken Loach, 2023

Pourquoi ce film nous tire-t-il les larmes ? Ma fille m'a répondu : il nous dit des choses vraies, que nous vivons autour de nous.

Le racisme bête et méchant qui refuse l'accueil, la différence, qui utilise la violence, l'insulte, la trahison. Mais il dit aussi la solidarité gens simples qui ont souffert du chômage, du manque de tout, des mineurs qui ont vu leurs mines fermer.

Il dit les grands mercis de ces femmes courageuses immigrées, capables de donner le peu qui leur reste. Elles disent qu'être ensemble autour d'une table crée des liens si forts qu'on devient une famille, en les écoutant, j'ai pensé à Jésus au moment de la Cène, à nos tables ouvertes paroissiales aussi qui nous offrent des familles si variées.

Mais nos larmes sont aussi des désirs

de paix, des larmes d'espérance. Et c'est la jeune syrienne dans la Cathédrale de Durham qui nous encourage à cette espérance. Elle, non croyante, voit dans ces belles pierres, la foi, l'acharnement, le travail et l'espérance, des sentiments et des valeurs qui ne l'avaient pas quittée dans les camps de malheur.



The Old Oak, le «vieux chêne», c'est un pub, ordinaire, pas très bien fréquenté, mais qui pourrait devenir « le restau du cœur » avec le sympathique propriétaire, si l'espérance avait la victoire.

Annie Carli



Recette

Gâteau au chocolat vegan pour Noël



Préparation

Préchauffez le four à 180°C.

Dans un grand bol, mélangez les ingrédients

secs : farine de riz, cacao amer, levure, sel, cannelle, vanille, sucre.

Faites ensuite fondre le chocolat au bain-marie.

Versez le lait végétal dans le bol d'ingrédients secs en mélangeant avec un fouet. Ajouter le chocolat fondu et bien mélanger, jusqu'à ce que le mélange soit très lisse et homogène. Versez le tout dans un moule carré ou rectangulaire recouvert de papier sulfurisé (mon moule mesure environ 38 x 24) et enfournez.

Coupez les amandes et disposez-les sur la préparation.

Cuisson 25-30 minutes, les brownies ne doivent pas trop monter, il est donc normal que cela reste bas avec des veines en surface. À la fin du temps, sortez-le du four et laissez-le refroidir, puis découpez-le en carrés classiques.

Une recette de Brownie vegan et sans gluten qui mettra toutes les papilles d'accord à Noël !

Ingrédients pour 6 personnes

- 400 g de chocolat noir vegan 70%
- 800 ml de lait végétal
- 240 g de cassonade / sucre de canne
- 300 g de farine de riz complète
- 80 g de cacao amer
- 16 g de levure chimique
- 1 cuillère à café de sel
- 4 g de cannelle
- Vanille
- 100 g d'amandes

OTempstic Tél : 06 87 77 39 41
www.otempstic.fr



Benoît Cousquer
Prestations à domicile :
Installation, Assistance
Formation sur Tablette,
PC, Smartphone, Internet
Réduction / crédit d'impôts - 50 %



MAISON
de FAMILLE
LES EAUX VIVES

Environnement confortable,
stimulant et attentionné
pour la personne âgée.

Rue Lamartine – 78470 St-Rémy-lès-Chevreuse • Tél. : 01 30 47 80 00
eauxvives@maisonsdefamille.com – www.maisonsdefamille.com

FD

Teilhard de Chardin toujours d'actualité

Dans le numéro précédent de *Passerelles* nous vous avons présenté le nouveau Centre Teilhard de Chardin à Gif. Voici un aperçu de la pensée de ce scientifique et philosophe jésuite qui inspire le Centre.

Lors de son récent voyage en Mongolie, le pape François a rendu un hommage appuyé à Teilhard de Chardin. Le lieu et le moment étaient parfaitement choisis, car c'était il y a un siècle que le père jésuite a écrit une célèbre prière «*la Messe sur le Monde*», dans un désert de Mongolie. Il se trouvait sans vin ni pain pour célébrer la messe, et a alors écrit une prière nous rappelant le sens de l'offrande que la messe recèle.

Teilhard est donc bien dans notre actualité. Sa pensée est un éclairage passionnant qui peut nous aider à donner du sens au monde complexe dans lequel nous vivons.

Repères biographiques

Pierre Teilhard de Chardin est né le 1^{er} mai 1881 à Sarcenat (Puy-de-Dôme). Il fut professeur de physique au Collège jésuite de la Sainte Famille au Caire de 1905 à 1908 et fut ordonné prêtre le 24 août 1911. Entre 1914 et 1918, il est mobilisé comme brancardier.

Entre 1919 et 1922, il est doctorant en Sciences naturelles – paléontologie. Puis il sillonne le monde jusqu'en 1946 avec un long séjour en Chine. Il meurt à New York le 10 avril 1955.

La pensée scientifique de Teilhard

Teilhard se questionne sur l'évolution : le hasard des mutations et leur sélection naturelle peuvent-elles expliquer l'évolution jusqu'à l'Homme ? Ou bien Dieu a-t-il piloté l'évolution au jour le jour ?

Teilhard pense que Dieu ne fait pas ; Il fait se faire. Cela signifie que Dieu a initialisé la dynamique évolutive avec les bons paramètres à son début puis a laissé l'évolution se dérouler. Il a donné l'impulsion

initiale, sachant qu'elle pouvait - devait aller jusqu'à l'apparition de l'Homme sur Terre. Il ne faut pas en déduire que Dieu n'est que Créateur et qu'il se désintéresse du monde. Il n'intervient que parcimonieusement afin que l'Homme soit libre.

Cette dynamique évolutive a conduit Teilhard à penser qu'il fallait considérer trois infinis au lieu de deux. L'infiniment grand (l'Univers) et l'infiniment petit (les particules atomiques) sont les deux que nous apprenons à l'école. Le troisième infini est l'infiniment complexe. Il observe que les structures se complexifient quand elles se transforment : elles s'agrègent, construisent du complexe, jusqu'au cerveau humain capable de conscience.

La pensée philosophique de Teilhard

L'évolution va-t-elle s'arrêter ? Non bien sûr, elle va se poursuivre, mais elle va devenir de plus en plus culturelle - spirituelle. L'humanité partage tous les jours des informations, des connaissances et des idées. Tout cela crée autour de la Terre une couche pensante que Teilhard appelle Noosphère. Cette Noosphère parviendra un jour à établir une union entre les Hommes, une pensée collective, ce qu'on peut rapprocher de l'intelligence collective. Mais Teilhard va plus loin encore : la Noosphère est une véritable conscience planétaire. Arrivée à ce stade, la sagesse irriguera l'humanité et Homo sapiens pourra porter son nom sans rougir. C'est alors que le mal, celui que les humains se font à eux-mêmes et entre eux, s'éloignera de leur réalité.

La pensée théologique de Teilhard

L'unification de l'humanité est bonne pour la planète et pour ses habitants qui connaîtront la paix. Elle n'est pourtant pas le stade final de cette évolution ; l'aboutissement est le point Oméga. Alpha étant ce point initial, le Big Bang issu de Dieu, Oméga est le point

de retour à Dieu. Teilhard envisage une union de toute la Création, c'est-à-dire de tout l'Univers en ce point Oméga.

Qu'est-ce que ce point Oméga ? C'est le Christ lui-même : Il accueille et récapitule toute la Création. Teilhard pense que nous avons tendance à rétrécir le Christ sous l'influence de notre expérience d'humains alors que le Christ est universel. Cela signifie qu'il est si grand qu'il embrasse le monde en son entier et tout l'Univers. Il est une sorte d'aimant pour toute l'évolution, celle de l'humanité n'étant qu'un cas particulier.

Deux idées sont également importantes dans la théologie de Teilhard. D'abord, celle de milieu divin, titre d'un livre de Teilhard. Tout est sacré, toute la Création est sacrée ; Dieu est omniprésent : Il est autour de nous, au milieu de nous, avec nous, en nous. La deuxième idée est celle de personnalisme. Avec la noosphère et l'unification, il ne s'agit pas de rendre les gens identiques ; il ne s'agit pas de diviniser les éléments naturels, ni de dissoudre les esprits dans un bain divin, le grand Tout. Il s'agit de conserver les individualités de chacun ; tous les êtres humains sont des personnes capables de relations avec les trois Personnes divines, le Père, le Fils et le Saint Esprit.

Liens avec l'actualité

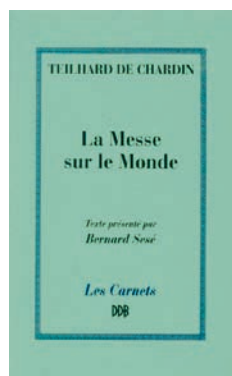
La pensée de Teilhard peut nous aider à comprendre le monde : la planétisation – mondialisation, les technologies numériques et l'Intelligence Artificielle, l'écologie... : comment vivre ces grands changements ? Face aux multiples crises que nous traversons, Teilhard nous aide à penser que nos efforts individuels construisent une œuvre collective ; il nous aide à garder l'espérance au cœur de nos actions.

Bruno Dufay

auteur de « *Teilhard de Chardin toujours d'actualité* », éditions Médiaspaul.



Lu pour vous



La Messe sur le Monde

Pierre Teilhard de Chardin

Éditions Desclée de Brouwer

27/11/1997

72 pages

certain manière, s'apparentait aux formules des « magiciens ». Et, là, je découvrais chez ce prêtre, un paléontologue, le sens et la ferveur de ma prière pendant la messe.

« *Je Vous offrirai le travail et la peine du monde* » Teilhard place sur la patène la moisson de l'effort et dans le calice les fruits broyés, la douleur, la souffrance du monde... Calice et patène, c'est son âme ouverte. C'est en présence d'une assemblée invisible qu'il dénombre : famille, amis, scientifiques, et de tous les inconnus, qu'il célèbre cette messe hors normes. La communauté est avec lui pour l'offrande et la communion. Pour la consécration, autorisée par le sacrement reçu de Dieu, il fait descendre sur les choses ramassées en son cœur, le FEU, le Verbe, le Christ, en prononçant les mots rituels.

Tout s'achève : la Communion et la Prière qui suivent, sont des expressions très puissantes de son Action de Grâce, son *Eucharistie* : chacun d'entre nous a les siennes.

Annie Carli



Retrouvez la "*Messe sur le monde*" en livre Audio.

narratrice :
Emmanuelle
Lafferrière-Hamel

Éditeur : Saint-Léger
productions

Date de parution
26 février 2013

C'est à l'époque où les messes que je suivais étaient encore en latin que j'ai découvert ce livre. Le latin... un mystérieux langage qui, d'une

Le climat, et moi, et moi, et moi...

A l'invitation des *Vendredis de Gif*, Olivier Mesnil et Bruno Toueix, bénévoles de l'association *The Shifters*, ont présenté le 13 octobre dernier les actions concrètes que chacun peut entreprendre pour réduire son empreinte carbone.

Double contrainte carbone

Cette double contrainte est liée à :

1. l'augmentation de l'effet de serre dû au dégagement de gaz tel que le CO₂ en raison de l'utilisation des énergies fossiles,
2. la diminution inexorable des réserves mondiales, notamment du pétrole conventionnel.

L'effet de serre provient du fait qu'une partie du rayonnement lumineux est renvoyée dans des longueurs d'onde infrarouges qui sont absorbées par une couche de gaz (CO₂, mais aussi méthane et oxydes d'azote). Une variation de cette teneur entraîne une variation de température sur Terre. Il y a 20 000 ans avec une température moyenne inférieure de 4°C à celle d'aujourd'hui, tout le Nord de l'Europe par exemple était recouverte d'une calotte glaciaire, le niveau des océans étant 120 m plus bas qu'aujourd'hui. Qu'en serait-il si la température augmentait de 4°C : sécheresses importantes, graves inondations (2,5 m de plus dans les océans), migrations de populations...

Nature anthropique des émissions de CO₂

Depuis le paléolithique, la variation de la teneur en CO₂ et donc de la température a oscillé sur de très longues périodes ; depuis 1850 elle est devenue exponentielle en raison des activités humaines, libérant 2500 Gt (gigatonnes) de CO₂, augmentant de 1,1°C la température en un siècle et demi ! Pour ne pas dépasser 2°C en 2100, on doit se limiter à 500-1000 Gt pour les 80 ans à venir, soit une diminution drastique de 65 % d'ici 2050, 5% par an. L'empreinte carbone en France provient à 51% de nos importations. Elle est presque de 10t équivalent CO₂ par an et par habitant, se répartissant comme suit : transports (27%), alimentation (24%), biens de consommation (16%) et énergie des logements (15%). Ces domaines sont des leviers sur lesquels chaque individu peut agir directement (les 18% restants étant du domaine de l'État).

Transports

En France, les émissions de CO₂ des habitants sont dus à la voiture (77%), l'avion (16%) et d'autres transports en commun (7%). Il faut donc réduire l'utilisation de la voiture sur les courtes distances (60% des émissions) et, pour les déplacements longue distance, privilégier le train. Limiter sa vitesse sur autoroute à 110 km/h, permet un gain d'énergie et donc de CO₂ émis et d'argent de 20%.

Alimentation

En termes d'émission de CO₂, manger 1 kg de bœuf équivaut à parcourir 239 km avec une voiture moyenne. Ce chiffre astronomique est dû au méthane rejeté par les ruminants au cours de leur digestion, le méthane étant un gaz à effet de serre 25 fois plus puissant que le CO₂.

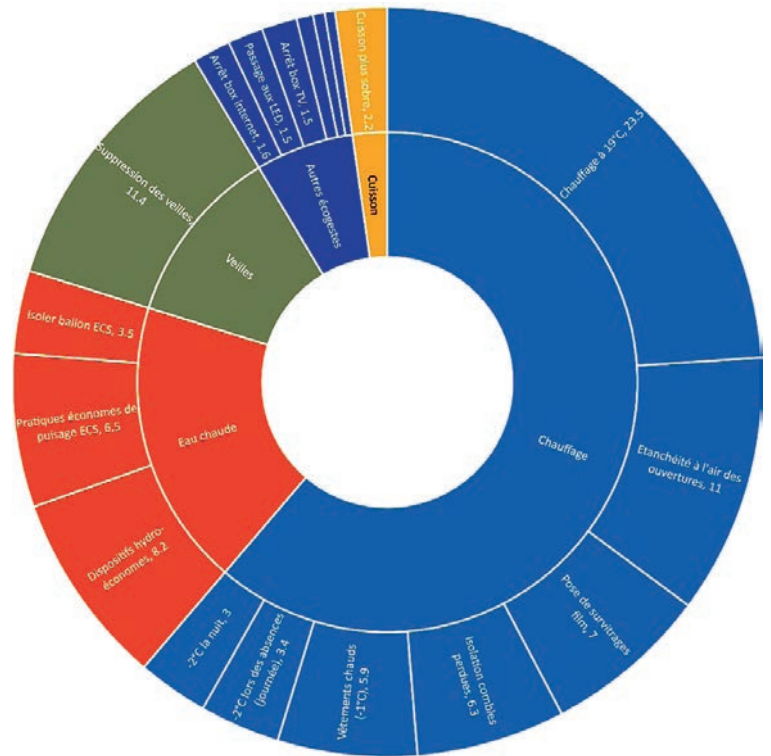
Il s'abaisse à 49 pour le porc, 37 pour le poisson, 34 pour le poulet, 8 pour les produits laitiers, 3 pour les céréales et 2 pour les fruits et légumes, en moyenne. Pour réduire son impact carbone on doit consommer moins de produits d'origine animale, surtout bovins et ovins, cuisiner avec des produits de saison et locaux, gaspiller moins (1/3 de la nourriture est gaspillée).

Biens de consommation

Les conférenciers prennent l'exemple du téléphone portable. Ils analysent son cycle de vie. Le téléphone est fabriqué après extraction de minéraux, pas toujours dans des conditions environnementales et éthiques satisfaisantes. Ceux-ci sont transportés pour être conditionnés. Les téléphones sont acheminés en Europe et distribués dans les centres commerciaux, au mieux recyclés en fin de vie. Toutes ces étapes produisent du CO₂. En ce qui concerne le numérique en général c'est la fabrication et l'usage de nos appareils connectés qui induisent le plus large impact carbone. Viennent ensuite les infrastructures pour les faire fonctionner (réseau, data centers). Pour agir il faut donc d'abord garder son appareil le plus longtemps possible, le réparer, changer la batterie, l'utiliser avec modération, supprimer les notifications et applications inutiles, utiliser le mode avion la nuit, éviter au maximum les vidéos.

Energie des logements

À 77% elle est due au chauffage et c'est donc sur lui qu'il faut agir en priorité, baisser la température, mettre un pull, choisir un logement bien isolé si on est locataire, isoler son logement et installer des chauffages les



Leviers de sobriété en France - Gain possible : 100 TWh par an

plus efficaces, tels que pompes à chaleur, si on est propriétaire. Tout ne viendra pas de la technologie, l'effet rebond étant toujours possible. Exemple : en Allemagne l'isolation des logements n'a pas réduit la consommation énergétique, les habitants en ayant profité pour augmenter la température de leur logement.

Conclusion

Réduire son empreinte carbone d'un tiers et réduire ses déchets de 50%, c'est possible, mais il faut le vouloir. Portons nos efforts essentiellement là où c'est efficace. En adoptant des nouvelles habitudes de vie permettant de réduire notre impact carbone, nous déclenchons nécessairement des actions collectives similaires, qui ont au final des répercussions au niveau économique et politique. Participons à cet engrenage vertueux pour réduire au maximum notre empreinte carbone.

Jacques Augé

Pour s'informer : <https://theshifters.org/sobriete/> (permet de réaliser ses auto-diagnostics de consommation d'énergie)

Passerelles de l'Yvette

BULLETIN de SOUTIEN

Prénom : _____ Nom : _____

Adresse : n° _____ voie : _____

Code postal : _____ Ville : _____

Adresse mail et/ou téléphone : _____

Je soutiens « Passerelles de l'Yvette »

2023

Diffusion par les bénévoles			Envoi par la Poste	
25€ <input type="checkbox"/>	33€ <input type="checkbox"/>	45€ et + <input type="checkbox"/>	montant libre <input type="checkbox"/>	32€ et + <input type="checkbox"/>

par chèque postal ou bancaire à l'ordre de « Passerelles de l'Yvette » par virement

A retourner à : **Passerelles de l'Yvette** - JP Schneider - 8 rue du G^{ral} Leclerc - 91440 BURES sur YVETTE

Amis du Journal du Secteur de l'Yvette : IBAN FR76 1027 8060 0900 0200 5810 1 78 BIC : CMCIFR2A Banque : Crédit Mutuel
En cas de virement pour un abonnement postal, veuillez indiquer votre adresse par mail à : jean_paul30103@gmail.com

Le Haut-Karabagh



L'Artsakh, également Karabagh (*Jardin noir*), est l'une des quinze provinces historiques de l'Arménie. Elle fit partie du royaume d'Arménie jusqu'à la conquête perse de 428, à laquelle succédèrent la domination arabe puis la mainmise turque. Elle réussit à conserver sous toutes les dominations son caractère arménien, avec ses monastères qui comptent parmi ses chefs-d'œuvre. Au XIX^e siècle la Russie en prit possession avec tout le territoire au nord de l'Araxe. À la fin de la Première Guerre mondiale, la Transcaucasie russe fut divisée en trois provinces : la Géorgie, l'Arménie, et à l'est une région essentiellement peuplée de Turcs qui usurpèrent le nom « Azerbaïdjan », porté pendant des siècles par la province nord de l'Iran, au sud de l'Araxe. Le Karabagh était alors disputé entre l'Arménie et cet Azerbaïdjan, mais après la soviétisation de la Transcaucasie

les autorités bolchéviques l'attribuèrent à ce dernier, où les Turcs eurent pour but la destruction de toute présence arménienne. La majorité arménienne de l'Artsakh s'est vue dotée officiellement d'un Parlement qui, après des décennies à la solde de Moscou, vota en toute légalité, à la fin des années 1980, l'intégration à l'Arménie. La riposte turque prit la forme de trois pogroms



de la Turquie la « guerre des 44 jours » se solda par une défaite des Arméniens, qui perdirent la majeure partie des territoires conquis en 1994. Ils ne conservaient, autour de la capitale, Stépanakert, qu'une petite enclave que les autorités azéries affamèrent en la coupant de la république d'Arménie. Tout prit fin récemment, en 2023, quand l'Azerbaïdjan lança une offensive générale. Le résultat fut de vider l'enclave de sa population, dont le seul choix fut un exode vers l'Arménie. Il ne reste plus comme trace

arménienne que les superbes monuments : échapperont-ils à la rage destructrice turque ?

Claude Mutafian, historien

boreal ARCHITECTURE
 Votre architecte à Gif-sur-Yvette
 contact@boreal-archi.fr
 06 34 24 38 20
 www.boreal-archi.fr




- ✓ Construction neuve & rénovation
- ✓ Conception de maisons passives
- ✓ Suivi de chantier
- ✓ Aménagement d'intérieur & design

Inscrite à l'Ordre des architectes

successifs. En Arménie se forma un « Comité Karabagh » dirigé par les personnalités les plus en vue. L'année 1991 marqua la fin définitive de l'URSS et l'indépendance de ses républiques. L'Azerbaïdjan tenta de reprendre la région, mais la guerre se termina en 1994 par une victoire arménienne et la fondation d'une république de l'Artsakh, plus étendue que l'Artsakh historique. Après une tentative en 2016, qui échoua à cause de l'intervention de la Russie, l'Azerbaïdjan repassa à l'attaque en 2020. Cette fois la Russie laissa faire, et grâce à l'aide massive



- Professionnel 47 ans d'expérience
- Habitant Gif sur Yvette

Rachète

Bijoux or, diamants
 Lingots
 Pièces d'or



En toute discrétion, paiement comptant
Tél 06 12 68 73 89
 Mail : florentjoaillier@gmail.com

ENTREPRISE RUDY
 Artisan
 Couverture - Plomberie - Chauffage
Dépannage rapide



**Ballon d'eau chaude - Chaudière
 Robinetterie et fuites diverses**
Tél. 06 81 93 86 76
 35 Grande Rue - 91470 ANGERVILLIERS
 21 rue Charles de Gaulle - 91400 ORSAY

MARION 4 bis, rue Charles de Gaulle
LUNETIER 91400 ORSAY
 01 69 28 42 79

LES OPTICIENS EYE LIKE

Instagram : MarionLunetier
 Facebook : MarionLunetier
 www.LesOpticiensEyeLike.com/marionlunetier

