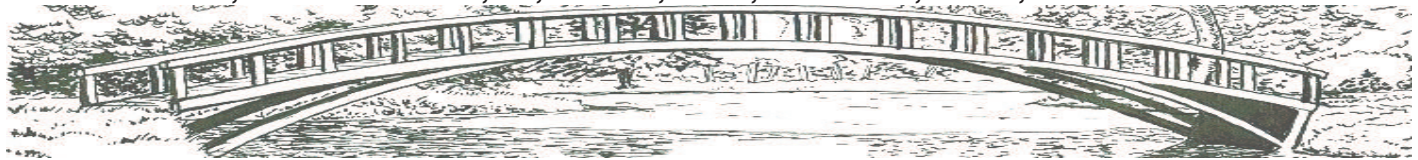


# Passerelles de l'Yvette

JOURNAL CHRÉTIEN DU SECTEUR DE L'YVETTE

BURES, CHEVRY-BELLEVILLE, GIF, LES ULIS, ORSAY, SAINT-AUBIN, SACLAY, VILLIERS-LE-BÂCLE



## Sommaire

- 02 Contact paroisses  
Horaires de messes
- 03 In mémoriam  
Joies et peines
- 04 Jeune bénévole au secours catholique  
CDR
- 05 Écrivain public en milieu carcéral  
Derrière les hauts murs
- 06 Art et math
- 07 Nomination IHES  
Foi et culture scientifique
- 08 Rencontre de cultures
- 09 Vision solidarité  
Soins palliatifs
- 10 Préparation au mariage  
Un tournant enfin !
- 11 Noël, concerts et conférences
- 12 Pharmacies de garde  
Mots croisés
- 13 Sudoku  
Cinéma
- 14 Lectures  
Noël en jeu
- 15 Sauvegarde du patrimoine local
- 16 Conte russe : Babouchka  
Travaux église de Bures



## Éditorial

### Mais que fêtons-nous à Noël ?

À l'origine, la fête de Noël reçoit son sens de la naissance du Christ : il s'agit de reconnaître, dans l'enfant de la crèche, Dieu qui s'est fait homme. Les chrétiens reçoivent cette naissance comme la révélation de la solidarité de Dieu qui vient partager notre humanité : c'est la manière que Dieu a choisie pour nous révéler le sens de la vie.

Placer l'enfant Jésus dans la crèche la nuit de Noël, c'est proclamer notre désir et notre devoir d'accueillir toute personne avec amour, avec dignité, avec respect, en donnant une place à chacun, du plus petit au plus vieux, des membres de nos familles aux étrangers qui débarquent dans notre pays.

Il y a quelques mois, le rapport

Sauvé, nous faisait prendre conscience de l'ampleur des crimes des prêtres. Et malheureusement, ce n'est que le signe d'un fléau largement répandu dans nos familles. À Noël, nous nous offrons les uns aux autres des cadeaux, et tout particulièrement aux plus petits et aux plus jeunes. Quelle est l'authenticité de notre offrande, si, chaque jour, dans notre société, nous ne sommes pas capables d'être à l'écoute, de secourir et de protéger les plus jeunes qui sont agressés ?

Finalement, ce que nous fêtons à Noël dépend donc un peu de chacun de nous. Nous pouvons nous contenter de nous réfugier dans la douceur d'une réunion de famille éphémère et fermer pendant quelques jours nos oreilles aux appels de détresse.

Mais peut-être pouvons-nous aussi prendre le temps du recueillement pour arriver à reconnaître que célébrer la naissance du Christ est l'accueil d'une espérance dont toute notre société a besoin. Pour reconnaître que c'est une invitation à trouver les moyens de garantir à chaque enfant, à chaque jeune, une crèche qui soit un lieu de sécurité où il trouvera la tendresse, le respect, l'affection dont il a besoin pour grandir et s'épanouir. Pour se redire que notre engagement personnel, notre vigilance de chaque jour envers les plus vulnérables donnent pleinement sens à notre vie.

Bonne Fête de Noël !

Luc Oswald

 **Ets SO.PE.VA**  
 Votre partenaire depuis 1972

**Peinture - Parquets  
 Ravalement  
 Revêtements sols et murs**

**01 69 07 41 09 - 06 42 34 62 05**  
 61, rte de Chartres - 91440 Bures-sur-Yvette franck.sopeva@orange.fr

**CENTRE DE FORMATION ET DE SOUTIEN SCOLAIRE**  
  
**PEDAGOGIE PLUS DOM**  
 Site: www.pedagogieplus-dom.fr

**COURS PARTICULIERS ET STAGES VACANCES SCOLAIRES**  
 Primaire – Collège – Lycée – Supérieur

MATHS – PHYSIQUE – FRANÇAIS – ANGLAIS – SVT – TECHNOLOGIE ...

10 place de Chevry – 91190 Gif sur Yvette – Tél.: 01.64.46.71.51  
 pedagogieplusdom@outlook.fr

 **POMPES FUNÈBRES  
 DE FRANCE** 

3 rue Charles de Gaulle  
 91400 Orsay

**24H/24  
 7J/7** **Tél. 01.64.48.48.66**  
 orsay@pfdefrance.com

ORGANISATION D'OBSÈQUES  
 CONTRAT PRÉVOYANCE  
 MONUMENTS ET ARTICLES FUNÉRAIRES  
 ENTRETIEN ET FLEURISSEMENT

**Dans la cour St Jean**  
**Boutique - Atelier - Galerie**

1 cour de l'image St Jean - Gif/Yvette  
 Mardi à samedi : 10h30-12h30/15h-19h  
 01 60 10 90 25www.danslacourstjean.com

**Art & végétal  
 Thé bio vrac tisanes bio**

 **PORTAGE DE REPAS À DOMICILE**  
**LA NOUVELLE SOLUTION  
 POUR VOUS ET VOS PROCHES**  
 www.les-menus-services.com

LA CONFIANCE À VOTRE TABLE

Cartes et tarifs disponibles  
 sur simple demande au  
**09 82 31 91 01**

**OFFRE DECOUVERTE**

- Vos repas 7j/7 ou seulement les jours que vous choisissez
- Composez vous-même votre repas parmi un large choix
- Les conseils d'un(e) diététicien(ne) pour un suivi personnalisé avec ou sans régime

**« Ayant oublié l'homme, nous avons défini  
 notre liberté comme une licence vague,  
 exclusivement limitée par le tort  
 causé à autrui.**

**Il n'est point d'acte qui engage autrui. »**

d'après Antoine de Saint-Exupéry, *Pilote de guerre*

**Secteur pastoral de l'Yvette**

9 avenue du Maréchal-Foch, 91400 Orsay  
 mardi et mercredi de 8 h 30 à 12 h et jeudi de 8 h 30 à 12 h,  
 et de 13 h 30 à 17 h en période scolaire.

☎ 01 69 28 89 57

secretariat.secteur@secteurpastoraldelyvette.fr

**pour les horaires des offices de l'Église catholique  
 en semaine et pendant les vacances scolaires,  
 appelez les paroisses.**

**À la Clarté-Dieu du lundi au samedi  
 messe à 12 h (petite chapelle).**

Bures	01 69 07 57 40
Chevry	01 60 12 43 71
Gif, Villiers, St-Aubin	01 69 07 51 76
Les Ulis	01 69 07 05 68
Orsay	01 69 28 86 68
Saclay	06 82 13 52 24

**Culte de l'Église protestante unie de France**

le dimanche à 10 h 45 à Palaiseau, Temple, 33 avenue Wilson  
 ☎ 01 69 20 26 42

le dimanche à 10 h 30 à Massy, église Saint-Marc,  
 place Antoine de Saint-Exupéry ☎ 01 69 20 31 06

**Culte de l'Église baptiste** le dimanche à 10 h en salle Calvin  
 Centre Saint-Paul à Chevry

**Culte de l'Église anglicane** le dimanche à 17 h 30  
 église Saint-Paul à Chevry

**Horaires des messes du Secteur pastoral  
 Décembre 2022 - Janvier 2022**

**Samedi**

8 h 30 Montjay  
 18 h Les Ulis (St-Jean XXIII), Orsay, Villiers le Bâcle<sup>1</sup>,  
 Courcelles<sup>2</sup>, Bures/Yvette (salle St Joseph)

**Dimanche**

8 h 30 Montjay  
 9 h 30 Carmel de Frileuse (le 19 déc)  
 9 h 45 Les Ulis (St Jean XXIII), Orsay, Courcelles  
 11 h 15 Bures/Yvette<sup>3</sup> (église d'Orsay), Chevry (St-Paul),  
 Gif/Yvette (St-Remi), Saclay  
 18 h Gometz-la-Ville

<sup>1</sup> uniquement en période scolaire

<sup>2</sup> 1<sup>er</sup> dimanche du mois messe des jeunes

<sup>3</sup> Gymnase Chabrat le 26 décembre

**Messes de Noël**

**Vendredi 24 décembre veillée de Noël**

17 h Gif/Yvette (St Remi), Orsay, Chevry (St Paul)  
 18 h Bures/Yvette (gymnase Chabrat)  
 18 h 30 Saclay  
 19 h Gif/Yvette (St Remi), Les Ulis, Villiers le Bâcle  
 19 h 30 Chevry (St Paul)  
 20 h Orsay

**Samedi 25 Noël**

8 h 30 Montjay  
 9 h 30 Carmel de Frileuse  
 9 h 45 Orsay  
 11 h Les Ulis  
 11 h 15 Gif/Yvette (St-Remi), Chevry (St-Paul), Bures/Yvette  
 (gymnase Chabrat)

**Avertissement**

Les horaires de messes doivent faire l'objet de vérification  
 auprès des paroisses concernées ou sur le site du secteur  
 pastoral (www.secteurpastoraldelyvette.fr) ou encore sur Google  
 en tapant « messesinfo.fr »

Les conférences ou autres manifestations doivent faire l'objet  
 de vérification de dernière minute auprès des organisateurs.

Décédés le 27 septembre, leurs obsèques ont été célébrées le 1<sup>er</sup> octobre

**Marie-France Lefebvre**



Marie-France et son époux sont arrivés à Bures en 1979. Très vite Marie-France s'engage dans l'alphabétisation aux Ulis... et un peu plus tard elle deviendra catéchiste pour sa fille Anne.

Marie-France... une femme de caractère, garante des traditions, toujours franche dans ses propos. Elle n'hésite pas à s'engager pour le service des autres... en particulier de ceux qui sont en difficulté, les laissés pour compte, les personnes fragiles...

Puis sa vie sociale prend de l'ampleur : conseillère municipale, Solidarités nouvelles pour le logement, le Secours Catholique, l'accueil paroissial, le CCAS... et Arby pour les réfugiés, dont elle était présidente.

Femme au grand cœur, attentionnée et soucieuse d'aimer et de donner.

MERCI pour la vie intense et courageuse de Marie-France, pour tous les liens qu'elle a tissés.

Aucun amour n'est jamais perdu... il se transforme et nous avons la certitude qu'elle continue de veiller sur tous ceux qu'elle a aimés.

**Nicole Tribot**



**Georges Armand**

Né à Paris en 1929 d'un père ardéchois mort pour la France à Dunkerque en 1940, il a mené sa carrière d'ingénieur-chercheur au CEA. Il a épousé Nicole en 1952, et ils

ont eu cinq enfants. Ils se sont installés à Mondétour en 1967. En 1968, Georges devient président de l'association paroissiale nouvellement créée pour la ville nouvelle des Ulis. Le diocèse ayant donné son accord pour la construction d'une église paroissiale, avec Guy Labourel, Georges a pris ce projet en main. La réalisation devait rassembler les trois communautés : Les Ulis, Mondétour et Montjay, être situé au centre-ville, et être accessible à tous pour des activités culturelles, culturelles, à d'autres religions chrétiennes, à des groupes de laïcs.

Le centre Jean XXIII est consacré 2 octobre 1977. Georges a continué à diriger l'association, entretenir les bâtiments et participer aux activités jusqu'en 1999 où Pierre-Yves Brousse, lui succède.

Depuis 1990 il s'était impliqué dans le groupe Foi et Culture Scientifique à Gif.

**Joies et peines**

**Ont reçu les sacrement du baptême :**

**Bures :** Célia Mouton, Alexis Mouton  
**Chevry :** Alicia Laleu, Mayeul Stefanini, Evan Dyduch  
**Gif :** Jules Gombault, Paul Champiat, Paul Araoz, Kaycie Cabo.  
**Les Ulis :** Charles Aubard.  
**Orsay :** Ewen Pontier, Samuel Ballanger, Martin Geerstman, Olivia Eyherabide, Félix Cumont.

**Se sont donné le sacrement de mariage :**

**Gif :** Emmanuel Vaillant et Priscilla da Costa Carlos Collantes Pasco et Agnès Haumonté Vivien Ravy et Marion Coustols.

**Sont retournés à la maison du Père :**

**Bures :** (célébrations en dehors de l'église St-Matthieu en travaux):  
 Obsèques à Gif : Jacqueline Mimault (85 ans).  
 Obsèques à Chevry : Francis Peley (64 ans), Marie-France Lefebvre (81 ans).  
 Obsèques à Montjay : Pierre-Marie Bonnet (99 ans).  
 Obsèques à Orsay : Denise Serreau (88 ans).  
**Chevry :** Evelyne Keribin (85 ans), Jeannine Mette (91 ans), Maria-José Menneglier (72 ans), Jean Charlon (90 ans).  
**Gif :** Marie-Thérèse Chabrilanges (79 ans), Jean Vernin (87 ans), Aimée Chevallier (93 ans), Bernard Anso 85 ans, Pascal Simatic.  
**Les Ulis :** Fanny Apruzzese 32 (an s), Gabriel Daubelcourt (25 ans), Georges Armand (92 ans), Geneviève Jean-Baptiste (75 ans), Yvette Lefevre (80 ans), Patrice Gilles de Francesco (67 ans).  
**Orsay :** Candide Gomez (86 ans), Christiane Pinault (88 ans), Thérèse Walaine (77 ans), Thi Ngoi Nguyen (99ans), Michèle Demeyer (77 ans), André Grima (94 ans), Jean-Pierre Tessier (82 ans), Denise Serreau (88 ans), Joyce Nevil (7 ans), Xavier Mallet (94 ans), René Daniel (86 ans), Patrick Delay (64 ans), Victor Olivier (92 ans), Marie-Lucie Le Duigo (100 ans), Carmen Robin(91 ans), Catherine Piquereau (82 ans), Andrée Adam (97 ans).  
**Villiers :** Michelle Saiz (70 ans).

**Passerelles de l'Yvette**

Journal chrétien  
 du Secteur pastoral de l'Yvette  
 Périodique édité par l'association  
 « Les amis du journal du secteur de l'Yvette »  
 9 av. du Maréchal-Foch, 91400 Orsay

**Directeur de la publication :**  
 Patrick Louvart de Pontlevoye

**Rédacteur en chef :**  
 Colette Farges  
[coletjeanfarges@free.fr](mailto:coletjeanfarges@free.fr)

**Distribution\* :**  
 Bures : Florence Detelder  
[fdetelder@bbox.fr](mailto:fdetelder@bbox.fr)

Les Ulis : à pourvoir  
 Orsay : Luc Beaupère  
 ☎ 06 89 66 66 56

Gif : Claire Nicolas  
 courriel : [claire.nicolas91190@gmail.com](mailto:claire.nicolas91190@gmail.com)

Gif-Chevry : Françoise Lauprêtre  
 ☎ 01 60 12 32 60

Villiers-le Bâcle - Saint-Aubin :  
 J.-P. Parisot

[jean-pierre.parisot@wanadoo.fr](mailto:jean-pierre.parisot@wanadoo.fr)

\*Si votre immeuble est sous digicode et que vous acceptez d'y distribuer *Passerelles de l'Yvette*, merci de prendre contact avec le responsable de votre commune.

**Don de soutien :**  
 Normal : 22 € - Envoi postal : 28 €

**Régie publicitaire :**  
 BAYARD Service Régie  
 18 rue Barbès, 92128 MONTROUGE CEDEX  
 ☎ 01 74 31 74 10 - Fax 01 74 31 74 40  
 Courriel : [studio-idf@bayard-service.com](mailto:studio-idf@bayard-service.com)

Contact : Anne-Marie Patriarche  
 ☎ 01 74 31 74 35 - 06 27 25 94 35  
[anne-marie.patriarche@bayard-service.com](mailto:anne-marie.patriarche@bayard-service.com)

**Impression :**  
 Imprimerie Chauveau-Indica,  
 7 avenue Gustave Eiffel  
 28630 GELLAINVILLE  
 ☎ 02 37 88 18 81

**Dépôt légal : décembre 2021**  
 Tirage : 20 600 ex  
 N° ISSN : 2111-9554

**Photo de couverture :** : *Fresque-Giotto-Bondone-1303-1306- Chapelle-Scrovegni-Padoue*

**Date limite d'envoi des articles pour le n°102 : le 9 janvier 2022.**

**Cuisines VALIER**

**AGENCEUR - CRÉATEUR**  
 Ancien élève de l'école Boule

*Cuisines équipées*  
**Revendeur LEICHT - NEFF - GAGGENAU - MIELE**

Magasin - Exposition : 162, route de Chartres - F 91440 Bures-sur-Yvette  
 Tél. 01 69 07 57 70 - 06 08 61 81 00  
[nicolas.valier@wanadoo.fr](mailto:nicolas.valier@wanadoo.fr) - [www.cuisines-valier.com](http://www.cuisines-valier.com)



**LABORATOIRE DE L'AUDITION**

**Surdité Orsay**

**Appareillage auditif de l'adulte et de l'enfant**

V. SCHMID-JAMAUX  
**Appareillage sur ordonnances médicales**  
**Essai gratuit d'aides auditives**  
**Réparation toutes marques - piles**  
**01 69 28 18 17**  
 23, rue de Paris  
 91400 ORSAY

### Prendre le temps de la rencontre

C'est toujours ce qu'il manque lorsqu'on veut commencer une nouvelle activité. J'ai l'habitude de profiter du moindre instant qui m'est donné pour essayer une nouvelle activité, faire du sport, de la musique, etc. En faisant toujours au moins deux choses à la fois, pour gagner encore un peu plus de temps. Aussi, malgré mon désir très fort d'agir pour le bien des autres, j'ai attendu longtemps avant de me lancer dans une action humanitaire.

Chacun peut aider à sa façon. Je l'ai observé au sein du groupe Young Caritas, (rassemblement des 15 à 30 ans engagés au sein du Secours Catholique) où de nombreuses actions sont menées telles que des maraudes (pour distribuer des cafés et discuter avec les sans-abri), des projets de rénovation de maisons ou encore l'opération Accueil enfance famille qui organise des vacances pour les enfants qui ne partent habituellement pas.

La manière qui me correspond, je l'ai découverte un soir au Secours Populaire. J'étais à « la plonge », ce qui consistait, en vérité, simplement à donner un coup d'éponge sur les plateaux terminés. Tandis qu'à l'entrée les personnes étaient plutôt renfermées, j'avais la chance de les voir une fois le ventre rempli, souriantes et entamant volontiers la discussion. J'ai alors compris à quel point parler était important. C'était visible que mon intérêt et mes réponses les rendaient heureuses. J'avais trouvé ce qui me correspondait : l'écoute et l'échange.

En avril dernier, j'ai décidé de rejoindre le Secours Catholique, motivé par la citation « Qui veut faire quelque chose trouve un moyen, qui ne veut rien faire trouve une

excuse ». J'ai d'abord participé à un accueil le samedi matin pour distribuer des colis de nourriture et faire le point avec les personnes suivies. Quatre personnes sont venues, heureuses de pouvoir discuter, parler d'elles, se confier. La dernière d'entre-elles a discuté avec nous durant plus d'une heure, émue de l'intérêt que nous lui portions, et l'écouter était si beau que je n'ai pas vu l'heure passer. J'ai été impressionné par la force et la détermination qui animaient chacune de ces personnes. Je n'avais jamais croisé de personnes aussi combattives.

**Donner un peu de temps peut être tellement précieux pour soi et pour les autres.**

Au cours de cette matinée j'ai également fait la connaissance de Mohamed, réfugié politique soudanais, il prenait des cours de français mais voulait améliorer son expression orale afin de trouver du travail et, si possible, reprendre ses études. Au cours de ce premier échange j'avais parfois du mal à entendre ce qu'il disait car il parlait bas, avec un fort accent. Mais ce qu'il me racontait sur sa vie, la guerre au Soudan, les différents régimes politiques dans les pays voisins du sien (le Tchad, l'Ouganda, la République Centre-Africaine...) était si passionnant que je me suis concentré pour entendre et comprendre le moindre détail. Nous nous sommes ensuite donnés rendez-

vous une heure par semaine pour faire de la conversation. Nous avons commencé très scolairement : je lui donnais des articles de journaux traitant de sujets politiques et lui demandais de me les lire ou de me les résumer avec ses propres mots. Puis très vite nous nous sommes donnés rendez-vous plutôt deux heures qu'une quand nos disponibilités concordaient. Nous ne discutons plus de sujets très spécifiques mais je lui posais des questions sur lui, sur sa famille, sa vie au Darfour (Région de l'Ouest du Soudan). Nous parlions aussi de l'actualité qu'il suivait de près, contrairement à moi, ce qui me permettait de me tenir à peu près à jour. Puis, à son tour, il m'interrogeait sur ma vie, mes activités, mes idées et réflexions. Cette discussion bien plus spontanée lui a permis de s'améliorer beaucoup plus vite. Nous n'avons travaillé ensemble que durant trois mois, mais ils ont été extrêmement enrichissants pour nous. Une amitié s'est créée. Mohamed a progressé en français (l'objectif initial), quant à moi, j'ai appris énormément sur l'histoire des pays de l'Afrique centrale et le destin de ses habitants.

J'ai essayé de l'aider à reprendre des études de sciences politiques, mais il est difficile de trouver une formation compatible avec son besoin de travailler pour gagner sa vie. Il était aussi content de pouvoir compter sur moi pour des démarches administratives pas toujours faciles pour lui : se faire vacciner ou changer un billet d'avion par exemple.

Aujourd'hui je suis parti étudier à Nantes, mais nous gardons le contact même si c'est plus compliqué et nous essayons de poursuivre les cours à distance du mieux que l'on peut.

Donner un peu de temps peut être tellement précieux pour soi et pour les autres. On n'attendra jamais de vous plus que vous ne désirez donner. Mais que ce soit cinq minutes pour échanger avec un sans-abri ou deux heures pour un accueil un samedi matin. Cela semblera toujours plus à celui à qui vous le donnez.

**Noé Tisserand**

18 ans, bénévole Secours Catholique

#### Centre de documentation religieuse

9 avenue du Maréchal Foch, 91400 Orsay

Le centre est à la disposition des adultes et des enfants. Une équipe accueille et renseigne toute personne à la recherche d'informations dans les domaines de la catéchèse, de la liturgie, de la théologie. De nombreux livres, revues, documents sont mis à votre disposition gratuitement.

Habituellement ouvert du mardi au samedi de 10 h à midi, en période scolaire.

Si vous souhaitez emprunter des documents en dehors de ces horaires, nous pouvons vous recevoir sur rendez-vous ☎ 01 69 28 86 68



**La JARDINERIE de Chevreuse**

*Ferme du Breuil*

Ouvert tous les jours de 9h30 à 19h

84 Route de Rambouillet  
78460 Chevreuse  
01 30 52 28 32

[www.jardinerie-chevreuse.fr](http://www.jardinerie-chevreuse.fr)



**SENSATION AUDITIVE**

Bilan auditif et devis gratuits\*

Essais gratuits\*\*

Votre audioprothésiste **Sensation Auditive** propose aux personnes à mobilité réduite, des adaptations de solution auditive à domicile.

\* Bilan à but non médical. \*\* Sur prescription médicale.

20, rue Alphonse Pécard - 91190 GIF SUR YVETTE - 01 69 32 09 70

## Écrivain public en milieu carcéral

Fleury-Mérogis est une Maison d'Arrêt pour hommes, femmes et jeunes délinquants. C'est également le Centre Pénitentiaire le plus grand et le plus peuplé d'Europe. L'idée d'y développer une activité d'écrivains publics remonte à plusieurs années. À l'époque, «*Courrier de Beauvais*», un organisme indépendant, s'occupait du courrier au profit des personnes en détention, mais rien au niveau de la rédaction. Si le Secours Catholique de l'Essonne avait déjà un pied dans l'établissement par le biais de son service Prison-Justice et des liens entretenus avec les aumôniers présents à Fleury, l'activité «*écrivain public*» (E.P.) germa dans les esprits sans être pour autant concrétisée. L'intérêt de la créer fut mis en lumière par les aumôniers, souvent sollicités par les prisonniers ; prévenus en attente de jugement ou détenus livrés à l'angoisse de la feuille blanche, ne sachant comment s'y prendre, faute de contacts adéquats avec l'extérieur.

Près de trois années d'entretiens avec l'autorité pénitentiaire ont été nécessaires à la rédaction d'une convention qui permettait enfin aux écrivains publics bénévoles du Secours Catholique d'entrer en fonction dans la maison d'arrêt de Fleury puis plus tard à Fresnes. Ce service s'est surtout développé à la maison d'arrêt des hommes (MAH) : cinq bâtiments sur trois étages. Au début de cette mission un seul bâtiment était visité. L'expérience s'est étendue aux autres dès lors que l'œuvre s'est avérée indispensable à la Direction des bâtiments, aux prisonniers bénéficiaires et aux E.P. du Secours Catholique.

### Des écrivains publics... pour quoi faire ?

Dans chaque bâtiment visité, une équipe de deux bénévoles tient sa permanence une à deux fois par semaine, le matin et/ou l'après midi, sur rendez-vous. Les candidats doivent en faire la demande auprès du directeur de chaque bâtiment une semaine à l'avance. À chaque permanence, l'équipe E.P. reçoit en groupe les sept à huit demandeurs pour une information générale sur ce qu'est le Secours Catholique, la mission de l'E.P., son habilitation, ses contraintes, son obligation de réserve, le secret de l'entretien personnel, les interdits. Chaque demandeur est ensuite reçu en entretien tête à tête dans une pièce dédiée. Le contenu de ce qui va se dire et éventuellement s'écrire est strictement

confidentiel. Si un courrier est rédigé, il est remis en main propre au demandeur qui en a la charge de l'expédition ultérieure via le vaguemestre. Ce peut être un courrier intérieur destiné pour la hiérarchie ou extérieur, privé, administratif. Le nombre de lettres à rédiger n'est pas limité, seule contrainte pour l'écrivain (mais elle est de taille) : ne pas s'immiscer dans le dossier judiciaire de l'intéressé. La rédaction d'un courrier n'est pas l'unique mission, il y a en effet le décryptage, souvent nécessaire, des documents administratifs interne et externe dont la compréhension échappe en tout ou partie au destinataire incarcéré. Beaucoup d'étrangers ou de Français d'origines étrangères variées restent démunis face aux textes juridiques qu'ils reçoivent. Il arrive même qu'il nous faille avoir recours à un compagnon de cellule de même nationalité pouvant s'exprimer en français. Le moment le plus important avant écriture, relecture ou décryptage est le dialogue avec l'interlocuteur (éventuellement en langue étrangère en fonction des connaissances de l'écrivain et du demandeur. Vous parlez «*Taki Taki*» ?). Notre neutralité, notre non-appartenance au monde carcéral ou judiciaire et l'assurance d'une confidentialité totale favorisent un dialogue libéré. Dès lors, la rencontre peut devenir écoute patiente, main tendue face à une détresse qui demande empathie, chaleur humaine, compréhension, besoin de retrouver dignité. Ce peuvent être des moments d'aide à la résilience pour la personne en état de privation de liberté quelle qu'en soit la raison.

Il y a aussi les moments récréation : L'un sollicite l'écrivain public pour une cassettes récréative sans besoin de courrier, un autre souhaite écrire une histoire de ses exploits (un nouveau «*Papillon*»). En fin de compte, l'écrivain public, s'il le veut bien, est l'acteur indépendant qui apporte un regard nouveau, différent sur la personne en détention, qui reconforte, qui assiste de façon désintéressée par ses compétences, qui génère un peu de chaleur, un peu d'oxygène, qui accorde une écoute libre, sans témoin, sans surveillant. sans jugement, sans arrière-pensées, simplement gratuite.

J. Dupuy

Secours Catholique de l'Essonne

## Derrière les hauts murs

### Témoignage d'un aumônier de prison



Éric Venot-Eiffel

Éditions Médiaspaul, 143 p

Collection Grands Témoins, Des hommes et des femmes dévoilent leur itinéraire spirituel

Éric Venot-Eiffel, prêtre, a exercé

pendant huit ans son ministère d'aumônier auprès de personnes incarcérées dans une prison de l'ouest de la France.

Une grande majorité des détenus le sont pour affaires de mœurs, c'est-à-dire des infractions à caractère sexuel. Les peines sont longues et l'accompagnement l'est aussi.

Dans ce livre l'auteur raconte ses rencontres individuelles avec ces hommes qui ont fait du mal, mais qui, pour beaucoup d'entre eux, ont aussi été des victimes dans leur vie passée.

Pour Éric Venot-Eiffel ce sont des frères en humanité, même s'il souligne qu'il ne faut pas oublier les victimes mais que sa mission ne consistait pas à aller vers elles.

Nous découvrons des vies brisées, des familles traumatisées, des personnes rongées par des tourments intérieurs, le pardon impossible, la hiérarchie des crimes impitoyable entre détenus, la découverte de Dieu ou ses retrouvailles avec Lui, et l'angoisse d'une solitude encore plus grande à la sortie de prison.

«*Il est fondamental pour chacun (chaque détenu) de savoir pourquoi il vit et il respire, de porter des projets, de se reposer sur un peu de chaleur humaine, d'être en paix avec soi-même, de sentir que l'on compte pour quelques-uns et que l'on a sa place sur Terre, une place d'où la dignité n'est pas exclue*».

Odile Garreau

### MENUISERIE ROUET

– Fabrication sur mesure – Agencement int. et ext. – Dressing sur mesure  
– Parquet (Label Ange bleu) – Fenêtres – Cuisines  
– Restauration de meubles



5 bis rue des Réservoirs - 91440 BURES SUR YVETTE  
06 08 83 23 45 - 01 69 07 58 85 - www.menuiserie-essonne-rouet.fr

### COURS SECONDAIRE D'ORSAY

ÉCOLE - COLLÈGE - LYCÉE PRIVÉS CATHOLIQUES

Sous contrat d'association

Chefs d'établissement :

Collège - Lycée : Madame Claire AUTIN

Ecole : Madame Valérie GUIBOUT

Pédagogie personnalisée et communautaire Pierre Faure dans toutes les classes maternelles et élémentaires. Dispositifs ULIS Ecole et ULIS Collège

Baccalauréat général

11, rue Courtabœuf - 91400 ORSAY - Tél. : 01 69 28 43 72

Site : csorsay.fr

Hubert KLOECKNER  
**CREAFLOR PAYSAGES**  
Création et entretien d'espaces verts (int. et ext.)  
Arrosages automatiques, éclairages,  
Petits jardins, terrasses, balcons, murs végétalisés  
132, route de Chartres - 91440 Bures-sur-Yvette  
© 01 69 07 11 35 - Fax 01 69 28 93 67  
creaflor.paysages@wanadoo.fr

## Art et Mathématique d'aujourd'hui

**B**ien des nuances égaient la palette des arts plastiques. Les plus connues d'entre elles, également les plus éloignées l'une de l'autre selon l'apparence, portent le nom d'art figuratif, et d'art géométrique. C'est de celui-ci dont nous allons dire ici quelques mots.

L'art géométrique est primitivement celui de la ligne, qu'elle soit courbe ou droite, et de la quantité arithmétique première, le nombre entier. On le rencontre dans toutes les œuvres d'art du passé de l'humanité le plus lointain. (par exemple [https://www.bradshawfoundation.com/rock\\_art\\_studies\\_bibliographic\\_database/index.php](https://www.bradshawfoundation.com/rock_art_studies_bibliographic_database/index.php)). Il est le sous-jacent discret de l'art figuratif, et contribue à fonder cette sensation particulière, dite de beauté.

Selon Diderot (*Traité du Beau*) « Saint Augustin avait composé un traité sur le *beau*, mais cet ouvrage [disait-il] est perdu ». S'agirait-il de celui que cite Umberto Eco (*Art et beauté dans l'esthétique médiévale*) ? : « Dans son traité *De quantitate animae*, Saint Augustin avait élaboré une théorie rigoureuse du beau conçu comme une régularité géométrique ». Comme l'art géométrique de son époque était limité à quelques figures jugées bien élémentaires aux yeux d'aujourd'hui, il est agréable de parier que, revenant nous visiter, Saint Augustin nous aurait fait part de son admiration pour les œuvres de nos contemporains en ce domaine savant, mais aussi, d'abord et peut-être, de son étonnement devant la richesse, l'immensité fascinante de l'univers des objets et des formes mathématiques. L'entrevoir nous laisse stupéfait, ébloui, anéanti.

L'univers mathématique se compose de diverses et plantureuses galaxies ou sociétés, appelées parfois théories. Elles interagissent et prennent appui les unes sur les autres pour mieux se développer. Quatre principales galaxies portent le nom respectif de topologie, de géométrie, d'algèbre et d'analyse. Bien que le nombre soit omniprésent au sein de ces galaxies, on considère ici sa théorie comme relevant d'une autre galaxie qu'on appellera la galaxie du codage, codage des objets entre autres mathématiques, et qui en permet la diffusion.

On doit à des artisans d'excellence de la mathématique et de l'informatique, mais aussi à quelques peintres et sculpteurs célèbres, d'avoir extrait de cet univers

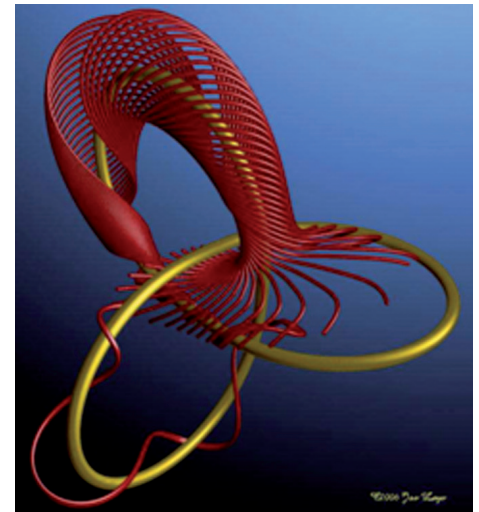
réputé abstrait et de les avoir incarnés, un ensemble richement doté de ces objets. Grâce à internet, les augustes émules de notre célèbre philosophe pourront découvrir quelques-unes des 130 œuvres environ qui constituent le fond de la Société Européenne pour les Mathématiques et les Arts ([www.math-art.eu](http://www.math-art.eu)). Ils pourront visiter des expositions (« exhibitions » sur le site) faites tant en France qu'à l'étranger, consulter des catalogues. Le plus achevé d'entre eux est celui de 2013, il rassemble seulement quelques œuvres venant de 33 exposants. De nouvelles œuvres apparaissent sur les catalogues suivants.

En dehors des plus abstraits comme ceux qui relèvent de la théorie des catégories, pratiquement tous les domaines des mathématiques sont représentés dans ces œuvres, y compris celui, encore à la mode, du monde fractal.



Parmi les œuvres très récentes (6 juillet 2021), je choisirai de montrer celle-ci due au maître graveur Patrice Jeener [https://fr.wikipedia.org/wiki/Patrice\\_Jeener](https://fr.wikipedia.org/wiki/Patrice_Jeener) :

Ce choix est lié à l'actualité comme nous l'allons voir. Ce que nous montre d'abord cette gravure, je la dénomme « Le chat », est en fait un nœud de trèfle convenablement



L'image décrit le mouvement d'un jet continu de particules « rouges » suivant des trajectoires attirées par l'or de l'attracteur en forme de nœud de trèfle)

épaissi et déformé. Un nœud est une portion de courbe, un morceau de fil d'épaisseur nulle, dont on a collé les extrémités. On ne dit pas dans quel espace il se situe. Dans le plan, le nœud le plus beau dirait Platon est le cercle : on l'appelle le nœud trivial. Placé dans l'espace usuel, l'épaississement de ce cercle est un anneau plein, un bracelet. Les marins nous ont habitués à des nœuds bien plus compliqués. Les celtes en étaient experts. Le nœud le plus simple après le cercle est le nœud de trèfle, à trois feuilles comme celui en or que l'on voit sur cette image très simple, due à l'anversois Jos Leys ([www.josleys.com](http://www.josleys.com)).

La notion de déformation est des plus importantes en topologie qui recherche entre autres des propriétés particulièrement stables, invariantes par déformation. Ce nœud, Patrice Jeener l'a mathématiquement déformé, puis ensuite artistiquement déformé.

On le rencontre aujourd'hui, à Paris, dans deux sculptures. La première se trouve à la Samaritaine, au rez-de-chaussée, dans l'espace face au pont Henri IV, la seconde au Petit Palais.

Prochaine exposition : mars-avril au Palais Buontalenti à Pistoia (entre Florence et Pise).

Une conférence sur ce sujet se tiendra le 17 février 2022 à l'IHES.

Claude Bruter

**ABBAYE SAINT-LOUIS DU TEMPLE**  
 Librairie religieuse Siloé  
 Magasin produits monastiques  
 Ateliers de reliure - Bibliothèque de prêt  
 Accueil : groupes jeunes et adultes, retraites individuelles - séjours personnes âgées autonomes  
 Musées (visites sur rendez-vous) - Souvenirs de Louis XVI et des Condé

91 VAUHALLAN  
 LIMON - 91430 VAUHALLAN - Tél. 01 69 85 21 00  
 site : [www.abbaye-limon-vauhallan.com](http://www.abbaye-limon-vauhallan.com)  
 site reliure : [aulivreinacheve.com](http://aulivreinacheve.com)  
 email : librairie + mag : [magasin@limon91.com](mailto:magasin@limon91.com)

**CARRELAGE - DALLAGE  
 PIERRES - PAVAGES**  
 D988 Giratoire Saint Nicolas - 91940 GOMETZ-LE-CHATEL  
**01 60 12 22 63**

**MATERIAUX DE CONSTRUCTION  
 COUVERTURE - CHARPENTE**  
 26, rue de la Guyonnerie - 91440 BURES-SUR-YVETTE  
**01 69 07 47 57**

l'aide à domicile  
**ADHAP**  
**BESOIN D'AIDE À DOMICILE ?**  
 ADHAP organise tout dans les 48h !

Accompagnement    Travaux ménagers    Aide à l'hygiène    Aide aux repas    Aide à la mobilisation    Assistance administrative

[www.adhap.fr](http://www.adhap.fr)    **01 69 29 88 75**    50% de crédit d'impôt

## Laure Saint-Raymond professeure permanente à l'IHES

Laure Saint-Raymond, mathématicienne de renommée internationale, est arrivée à l'Institut des Hautes Études Scientifiques



(IHES) de Bures sur Yvette le 1<sup>er</sup> septembre dernier. Ses travaux portent sur l'analyse asymptotique de systèmes d'équations aux dérivées partielles

**Vous démarrez une nouvelle étape dans votre parcours de mathématicienne. Quels sentiments éprouvez-vous ?**

**Laure Saint-Raymond :** Indéniablement, j'ai un petit pincement au cœur en quittant l'ENS de Lyon où je viens de passer cinq très belles années. J'y ai apprécié le dynamisme du laboratoire de mathématiques toujours à la pointe dans son foisonnement scientifique et ses engagements communautaires (diffusion et sensibilisation à la recherche, publications ouvertes, réduction de l'empreinte carbone...). J'y ai également beaucoup apprécié les collaborations faciles et passionnantes avec le laboratoire de physique ainsi que la richesse et la solidité du réseau de recherche en AuvergneRhôneAlpes. J'y garderai d'ailleurs un petit pied pour continuer à travailler sur les fluides géophysiques et les questions liées à l'environnement, notamment dans le cadre de l'Institut des mathématiques de la Planète Terre.

Bien sûr, je suis aussi très impressionnée d'intégrer l'IHES, cette institution prestigieuse qui pour l'instant est pour moi plus un mythe qu'un lieu naturel pour effectuer ma recherche. D'une part, la liste des professeurs permanents qui s'y sont succédé met la barre très haut en termes de profondeur et d'impact des travaux. Mais en plus les thématiques qui y ont été développées jusqu'à me sont assez étrangères. Dans mon esprit, l'IHES évoque des grands noms des mathématiques que je n'associe pas forcément à des visages, ou encore des

travaux qui ont révolutionné des pans entiers de la discipline mais auxquels je ne comprends essentiellement rien... Difficile d'identifier un point d'attache.

La page blanche... c'est peut-être finalement ce qui me stimule ! à la fois une grande liberté, et la responsabilité de faire émerger une dynamique nouvelle, de marquer sa propre empreinte. Je mesure la chance qui m'est offerte, même si cela donne parfois le vertige. L'IHES dispose d'un cadre très propice au travail individuel de recherche, tout en offrant de nombreuses possibilités de faire venir des étudiants ou des collègues étrangers. Son environnement scientifique est extrêmement porteur, réunissant notamment l'université d'Orsay et les écoles du plateau de Saclay. Je ne doute pas que ce mélange de calme et de fourmillement provoquera des rencontres inattendues et suscitera des questionnements fructueux.

**Comment décririez-vous votre approche des mathématiques ?**

Je n'ai ni la force technique, ni la volonté de m'attaquer de front à des conjectures réputées difficiles auxquelles certains mathématiciens consacrent toute leur vie, dans un long bras de fer. Je préfère les chemins de traverse, les curiosités de la physique, les connections surprenantes entre des champs disciplinaires apparemment éloignés... J'aime les mathématiques qui formalisent des intuitions simples, qui se partagent.

En un certain sens, les mathématiques sont à la confluence entre le raisonnement scientifique et la création artistique. Tous les mathématiciens n'ont pas les mêmes goûts, mais ils attachent de l'importance à la notion d'esthétique. C'est ce que j'espère pouvoir transmettre un peu à mes étudiants et plus largement aux personnes que je rencontre dans les événements à destination du grand public.

On peut essayer de (se) convaincre de l'utilité des mathématiques, mais c'est un terrain glissant. Par contre, on peut s'émerveiller sans modération de toutes

les idées qui germent doucement et finissent par éclore là où on ne les attendait pas forcément, de toutes les constructions

abstraites éparpillées qui finissent par se révéler fortement connectées.

Cette magie des mathématiques doit faire rêver... au-delà du cercle des mathématiciens !

Janine Ruelle

### Rencontres Foi et Culture Scientifique

20 h 30 – 22 h 30  
salle Teilhard, 13 rue Amodru  
Gif sur Yvette, et par zoom

**Mercredi 5 janvier**

**Ressources du Christianisme**

avec **François Jullien**, philosophe, sinologue et helléniste.

L'Europe est en malaise de ne plus savoir que faire, aujourd'hui, du christianisme. Le christianisme sera abordé à titre de ressources qui sont, disponibles, à qui les explore et les exploite. Sans y entrer par la foi, on suivra, dans l'évangile de Jean, les filons féconds d'une pensée de l'existence.

**Mercredi 9 février**

**Discerner le bien du mal ? Oui, mais...**

avec **Marie-Jo THIEL**, Professeure des universités – Université de Strasbourg, Directrice du CEERE.

L'injonction de la conscience humaine : « Évite le mal, fais ce qui est bien » suppose un discernement. Comment bien discerner ? Le domaine de la bioéthique fait se mêler intimement la vie et la mort, en entrelaçant des pratiques humanisantes par certains aspects et déshumanisantes par d'autres. Cela ne va pas sans audace car il faut oser nommer ce qui ne saurait être acceptable, ou tolérable, et humilité car ni la vérité, ni « la » solution ne peuvent se « posséder ».

Renseignements :

91afcs@secteurpastoraldelyvette.fr

Carrelage - Petite maçonnerie - Aménagements extérieurs - Terrasses  
Plomberie - Chauffage  
Création de salles de bains - Aménagements intérieurs  
**Entreprise GAY et DEBERDT**  
16 rue André Maginot - 91400 ORSAY  
01 60 92 51 81 - 06 08 56 73 05  
franck.deberdt@wanadoo.fr

**L. TORNIER**  
Boucherie - Charcuterie - Triperie - Volailles  
Viandes de 1<sup>er</sup> Choix - Spécialités Bouchères crues  
Mercredi offre spéciale sur le bifteck haché  
57, rue Charles de Gaulle  
91440 Bures-sur-Yvette  
01 69 07 48 31  
ouvert du mardi au samedi 7 H 30 - 13 H et 15 H 30 - 20 H / le dimanche 8 H - 13 H  
Livraison à domicile - Comande en ligne

**TRUHE William**  
Aménagements,  
entretiens d'espaces verts  
Maçonnerie de jardin  
clôtures tous styles  
21, rue Fegui 91470 Limours  
Tél./Fax : 01 64 91 47 57  
Port. : 06 12 24 93 92

ICO INSTITUT ET CENTRE  
D'OPTOMETRIE  
MAGASIN D'OPTIQUE  
PEDAGOGIQUE  
Aidez nos  
étudiants  
à se former  
Venez faire  
contrôler  
votre vue  
Prenez RV au  
01 64 86 12 12  
ou 12 18  
Renseignements : [www.ico.asso.fr](http://www.ico.asso.fr)  
ICO 134 route de Chartres  
91 440 Bures sur Yvette

## Rencontre des cultures et altérité

Compte-rendu de la conférence d'Yves Bourron et de témoignages d'associations d'aide au développement au Burkina Faso, 29 septembre, MJC-Cyrano

Dans un premier temps, afin d'éclairer les conflits mais aussi les échanges qui peuvent naître de la rencontre de différentes cultures, Yves Bourron a retracé l'histoire de la rencontre entre la France et l'Empire mossi (actuel Burkina Faso). Pour lui la rencontre, souvent violente, des cultures pose la question de l'altérité. Quel est celui que nous envahissons et comment lui faire comprendre, avec force, arguments ou ruse, que notre civilisation est meilleure que la sienne ? Notre vision du développement et de l'avenir est-elle si universelle et crédible qu'elle remplace son idée, à lui, toute centrée sur la fidélité aux traditions.

Dans un deuxième temps Jean-Pierre Gril de l'association *Les enfants de Lilligomdé* a insisté sur l'importance de l'éducation au Burkina Faso, en faisant preuve d'un grand humanisme et d'une réelle proximité avec la population. Au cours de la discussion Émile Gain de *Tangafaso* a précisé que son engagement au Burkina Faso a pour objectif de réaliser des actions pérennes d'aide au développement. Les étudiants de Centrale-Supélec ont expliqué également comment ils s'impliquent dans ce pays.

### L'Empire mossi, son histoire et sa culture

Au XI<sup>e</sup> – XIII<sup>e</sup> siècle existait le royaume de Dagomba, situé au nord de l'actuel Ghana, royaume riche et prospère qui subissait des attaques par les guerriers Malinkés habitant plus au sud. La fille du roi Nédega, la princesse Yennenga devint un redoutable chef guerrier. De nombreuses légendes concernent sa vie, sa rencontre étonnante avec le guerrier qui deviendra son mari. Leur fils Ouedraogo (*Cheval Mâle*) deviendra le premier Mogho-Naba (empereur du peuple mossi). Le Mogho Naba existe encore aujourd'hui (cf. photo où il accueille une délégation de Giffois, et photo de sa cour royale). Il a une grande influence auprès des hommes politiques actuels du Burkina-Faso. Au-delà des légendes se tenait toute une culture qui permettait aux hommes et



Le Mogho Naba accueille une délégation de Giffois.

aux femmes d'observer les grandes lois qu'imposait la tradition et de trouver sens à leur vie. Chacun savait que tout parlait dans la nature : la terre, le ciel, la pluie, le vent, la forêt, l'eau, les plantes, les animaux, les dieux comme Wende. Chacun connaissait les règles à respecter dans les différentes circonstances de la vie et de la mort.

### Confrontation culturelle brutale

Suite à la conférence de Berlin (1884-85) qui marque la puissance des nationalismes européens où l'Europe se partage l'Afrique, la France envahit le Haut Sénégal Niger qui deviendra Haute Volta en 1919, puis le Burkina Faso (pays des hommes fiers) en 1984. Les expéditions militaires, faites de beaucoup d'exactions, durent deux années, au cours desquelles l'empereur du Mossi est remplacé. En dehors des hommes politiques et des militaires, la colonisation s'appuie sur :

- une administration civile où l'esprit jacobin, centralisateur français s'y exprime totalement, où les lois sur la laïcité peuvent y être appliquées sans entraves,
- le commerce dont l'appât du gain facile est le moteur,
- les missions. Hommes et femmes missionnaires sont sûrs de la vérité de leur foi, de l'urgence de la répandre partout dans

le monde. Ils croient que « hors de l'Église, il n'y a pas de salut ». Il faut arracher le païen des griffes de Satan, de celles de l'Islam, ou encore de l'emprise des protestants.

Il est important de noter que, dès l'époque de la colonisation, la confrontation entre ceux qui vont exprimer la supériorité de la culture occidentale et catholique et ceux qui osent en douter a lieu à l'intérieur même d'une communauté de missionnaires (voir le livre de Yves Bourron "Les Burnous blancs" que je vous recommande de lire). Un exemple intéressant d'un missionnaire qui a donné à l'altérité ses vraies lettres de noblesse est Mgr Thévenoud, premier évêque du pays mossi. Ce savoyard, né en 1878, est arrivé à Ouagadougou en 1903. Il prend du temps pour apprendre à connaître la culture du pays et sa langue, le "moré". En dehors de son sacerdoce pastoral et du développement des missions, il favorise le développement de l'industrie (tissage), de l'agriculture et de l'élevage. Il construit de multiples écoles pour les garçons, il crée les premières écoles d'infirmiers et d'infirmières, il lutte contre la maladie du sommeil. Il publie les premières œuvres en mossi (un dictionnaire mossi/français paraît à Paris en 1935). Il est encore aujourd'hui important dans la mémoire des Burkinabés. Cependant Mgr Thévenoud s'est trouvé confronté à certains administrateurs civils, qui ont voulu supprimer certaines écoles catholiques ou supprimer des subventions, démolir les cases des pères dans certains villages, interdire la création de nouveaux postes, interdire aux prêtres de s'occuper des enfants esclaves. Il s'est trouvé également confronté aux marabouts qui convertissaient rapidement à la religion musulmane. Il s'est confronté à de multiples chefs traditionnels qui ont voulu faire disparaître les écoles qu'il avait créées. Il a dû se battre pour développer les écoles de filles, permettre aux jeunes filles d'épouser qui elles voulaient. Proposant à la femme une forme de liberté, acquise en accédant à l'école, les idées nouvelles heurtent de plein fouet la tradition et multiplient les conflits.



  
MeilleursBiens.com

**Marie-Hélène BAPTENDIER**  
Conseiller immobilier  
**06 13 73 82 33**  
mhbaptendier@meilleursbiens.com

Vous souhaitez

**VENDRE/ACHETER/ESTIMER**  
votre bien immobilier

- > Une estimation approfondie et offerte
- > Un accompagnement personnalisé
- > Un suivi régulier de l'avancement de votre projet

Depuis Bures  
disponible  
sur le 91

Suivez-nous **MEILLEURSBiens.COM**    





La cour royale

## Conclusion : comment peut s'exprimer l'altérité à notre époque ?

Les difficultés rencontrées par Mgr Thévenoud prennent une résonance toute particulière concernant les femmes dont les plus intégristes des musulmans ne veulent pas l'émancipation. C'est naturellement en grande partie par l'éducation que pourra se régler ce problème. C'est ce qu'a compris l'association *Les enfants de Lilligomdé* qui mise sur l'éducation, le suivi personnalisé des élèves et étudiants, le partenariat entre écoles de Lilligomdé, de Bonnelles et l'école de la Plaine à Gif. Cette association aide aussi au développement de groupements de femmes par l'alphabétisation, une banque alimentaire, le microcrédit, la fabrication de savons. La région nord du Burkina Faso fait l'objet d'attaques djihadistes régulières, y compris contre les actions humanitaires réalisées au profit de la population, comme par exemple dans l'un des villages de Tangaye où l'association *Tangafaso* avait construit des moulins à mil. Là aussi cette association a facilité l'organisation de coopératives de femmes pour gérer la production.

Jacques Augé,  
Président des Vendredis de Gif



Bures, une ville solidaire.

## Des lunettes pour les personnes en précarité « oubliées du 100% santé ».



VISION  
SOLIDARITE

Avec Vision Solidarité, depuis septembre 2021, à la Maison de l'Accueil Solidaire de Bures sur Yvette, les personnes en situation de précarité peuvent bénéficier gratuitement de lunettes à leur vue, y compris en verres progressifs.

A noter tous les équipements fournis sont neufs, verres et montures.



### Qui est concerné ?

Les personnes en situation de précarité ayant des problèmes de vision dont la couverture sociale ne permet pas de bénéficier du reste à charge 0 dans le cadre du 100% santé. (Personnes sans couverture sociale, bénéficiaires de l'Aide Médicale d'État ou sans complémentaire santé)

### Comment ça marche ?

Les personnes, adultes et enfants, sont reçues à la Maison de l'Accueil Solidaire place de la Poste à Bures uniquement sur rendez-vous. Elles doivent être munies d'une ordonnance ophtalmologique en cours de validité. (Voir <https://www.visionsolidarite.org> onglet ressources-documentaires)

**Le rendez-vous doit être impérativement pris par un service social ou une association caritative.**

Les rendez-vous se prennent uniquement par l'intermédiaire du site voir <https://www.visionsolidarite.org/besoin-de-lunettes-gratuites>

Camille et Geneviève Opticiennes-Optométristes reçoivent sur rendez-vous les mercredis et les vendredis. Lorsque c'est possible elles sont assistées d'étudiants de seconde année de l'Institut et Centre d'Optométrie.

Remerciements à la ville de Bures sur Yvette pour la mise à disposition des locaux.

PS : Appel à bénévoles, Si vous avez un peu de temps n'hésitez pas à venir nous aider pour l'accueil des rendez-vous. (contact@visionsolidarite.org)



ASP91

Les personnes gravement malades ou en fin de vie et leurs proches souffrent souvent de solitude. Depuis 1991, les bénévoles de l'ASP 91, association pour l'accompagnement et le développement des soins palliatifs, apportent une présence et une écoute aux personnes malades et à leurs proches dans 3 établissements de l'Essonne, les USP (unités de soins palliatifs) de l'hôpital Dupuytren à Draveil, et du centre hospitalier de Bligny à Briis sous Forges ainsi qu'à l'EHPAD et soins de suite de la Martinière à Saclay. Afin de briser cette solitude et de leur proposer une présence, un soutien, une écoute, l'ASP 91 recherche des bénévoles accompagnants pour renforcer ses équipes.

Si cette cause vous intéresse, prenez contact avec l'ASP-91 :

Le site internet : [www.asp-91.org](http://www.asp-91.org) vous donnera des informations et des témoignages

Téléphone : 06 43 72 76 50  
Courriel : [asp-91@orange.fr](mailto:asp-91@orange.fr)

Merci  
à nos  
annonceurs

**BANQUE, ASSURANCE,  
TÉLÉPHONIE...  
GAGNEZ À COMPARER !**

UNE BANQUE QUI APPARTIENT  
À SES CLIENTS, ÇA CHANGE TOUT.

**Crédit Mutuel**

CRÉDIT MUTUEL BURES-SUR-YVETTE  
2, PLACE DE LA POSTE - 91440 BURES-SUR-YVETTE  
TÉL. : 01 69 80 18 29 - COURRIEL : 06009@CREDITMUTUEL.FR



Port. : 06 80 25 21 94  
Tél. : 01 69 29 02 40  
15 rue du Vallon - 91190 GIF-SY-YVETTE  
Email : [sas.andrade@orange.fr](mailto:sas.andrade@orange.fr)

Carrelages **Maçonnerie**

SALLE DE BAINS CLEF EN MAIN  
sanitaires



Terrasses **aménagement intérieurs**  
Rénovation

SAS au capital de 7000 EUROS - Siret 539 944 728 00010  
Intra-communautaire FR 539 944 728 000010

## Et si on se mariait à l'Église?

**Q**ue nous construisons notre vie à 2 ou bien qu'elle soit déjà démarrée avec des enfants, que nous soyons bien dans l'Église ou bien que nous y sentions un peu à étrangers, cette question n'est pas simple et en ouvre bien d'autres :

- Pourquoi se marier à l'Église ?
- Qu'est-ce que cela va nous apporter ?
- Et si l'un d'entre vous est loin de l'église ?
- Comment Dieu va-t-il m'accompagner dans ma vie de couple ?
- Est-ce que les démarches sont compliquées ?
- Pourquoi un sacrement ? Qu'est-ce que c'est ?
- Pourquoi se préparer au mariage ?
- Combien de temps cela va nous prendre ?

Evidemment il n'y a pas de réponse toute faite, la vie à 2 est un cheminement, une

aventure semée de joies, de difficultés, de doutes, et d'espérances.

Nos métiers nécessitent des formations, parfois même de longues études, nos projets de logement ou autres nécessitent aussi de longues préparations. **Alors pourquoi le mariage, qui est le projet de toute une vie, ferait exception ?**

Apprendre à s'émerveiller de l'autre, à s'écouter, à reconnaître ses différences, à se pardonner les blessures que nous nous faisons, et à prier ensemble. C'est utile (certainement nécessaire) pour notre couple. Découvrir pas à pas le sacrement du mariage et approfondir ce « **OUI** » radical prononcé le jour du mariage (« **Je me donne à toi et je te reçois<sup>1</sup>** »). Comment se donne-t-on ? Jusqu'où vais-je me donner ?

C'est dans ce cadre que l'équipe de « Préparation au mariage du secteur de

l'Yvette<sup>3</sup> » vous propose un parcours de préparation.

L'une des particularités de ce parcours est la constitution de frats. Chaque frat est un groupe de 3 à 4 couples accompagnés par un couple parrain de l'équipe de préparation. C'est l'occasion d'échanger ses questionnements avec d'autres couples et avec le couple parrain et c'est aussi l'occasion de préparer ensemble le jour de la célébration.

**Alors si vous êtes décidés à vous marier ou si vous êtes en chemin, si vous avez des questions, des doutes il faut que nous échangions !**

Nous serons très heureux de vous écouter et d'échanger !

N'hésitez pas à prendre contact avec le secrétariat paroissial de votre lieu d'habitation ou avec l'un des couples de l'équipe de préparation.

<sup>1</sup> Cette phrase est prononcée lors de l'échange des consentements pendant la célébration du mariage

<sup>2</sup> Peut-on se donner à 50% ?

<sup>3</sup> Les Ulis, Chevry Belleville, Orsay, Saclay, Gif, Villers, St Aubin, Bures sur Yvette

Paroisses	Couples à contacter	Téléphone	Adresse mel
Gif-Villiers-Saint Aubin	Marie et Olivier Villebrun	06 76 31 02 05	<a href="mailto:marie.villebrun@live.com">marie.villebrun@live.com</a>
Bures sur Yvette Chevry-Belleville Les Ulis	Benoît et Florence Dubois-Taine	06 26 34 25 98 06 03 54 75 46	<a href="mailto:bduboisstaine@aol.com">bduboisstaine@aol.com</a> <a href="mailto:fduboisstaine@aol.com">fduboisstaine@aol.com</a>
Orsay Saclay	Catherine et Thierry Robert	06 33 45 66 92	<a href="mailto:thicath.robert@sfr.fr">thicath.robert@sfr.fr</a>

## Un tournant, enfin !

Le rapport Sauvé a fait apparaître l'ampleur des blessures causées par des prêtres et des laïcs en responsabilité.

La dernière assemblée des évêques de France a pris acte des recommandations de ce rapport, et a reconnu la responsabilité institutionnelle de l'Église.

Mais au-delà des paroles, ils ont créé une commission indépendante chargée de l'accompagnement des victimes, de la reconnaissance du mal subi et d'une

éventuelle réparation.

De plus, ont été créées neuf groupes de travail pour répondre aux recommandations de la commission Sauvé et éradiquer les causes d'un tel désastre.

Sur notre secteur de l'Yvette, nous allons entreprendre une réflexion

- pour prendre acte des conclusions du rapport Sauvé et des décisions des évêques
- pour apporter notre contribution à la

réforme nécessaire de l'Église

- pour mettre en place sur notre secteur ce qui est de notre responsabilité.

**Guy de Lachaux**

pour l'équipe pastorale de secteur

Une première rencontre, à laquelle tous ceux qui le désirent pourront participer, aura lieu le **Vendredi 21 janvier en soirée.**

depuis 1928  
**ELECTRICITE GENERALE**  
**SAS ENTREPRISE**  
**MARTIN ELECTRICITE**

Tél. : 01 39 56 12 61  
Port. : 06 80 45 29 99

1, chemin herbu  
78117 CHÂTEAUFORT

[contact@electricite-martin.com](mailto:contact@electricite-martin.com) [www.electricite-martin.com](http://www.electricite-martin.com)

**COUVERTURE** **C.G.D.**  
Zinc - Tuiles - Ardoises - Gouttières - Démoussage  
Entretien - Velux - Désenfumage  
cgdcouverture@orange.fr  
**R.G.E. Couverture Générale Dardé**  
91400 Orsay - Fixe 01 69 29 91 59

Maison fondée en 1933

**MENUISERIE ROY**

Atelier - Bureau  
5, avenue du Bois des Roches  
91190 Gif-sur-Yvette  
Tél. 01 69 07 51 02  
[www.menuisiereroy.fr](http://www.menuisiereroy.fr)

Magasin Expo  
3, avenue du Général Leclerc  
91190 Gif-sur-Yvette  
Tél. 01 69 28 45 49  
[contact@roy-menuiserie.com](mailto:contact@roy-menuiserie.com)

**FENÊTRE**  
BOIS - PVC - ALUMINIUM - MIXTE

PARTENAIRE CERTIFIÉ JANNEAU QUALIBAT

**Sarl Quillonnet**  
Maison fondée en 1965

**PEINTURE - DECORATION - AGENCEMENT**

Tél. | Fax | **01 64 46 35 58** [yanquillonnet@sfr.fr](mailto:yanquillonnet@sfr.fr)  
31, avenue du Général Leclerc - Gif-sur-Yvette



## CONCERT DE NOËL

« Pour les enfants de 7 à 107 ans »

### Chants et contes de Noël

Par l'ensemble vocal @ Tout Chœur

Noëls traditionnels et belles histoires vous emporteront dans la magie de Noël !

**Samedi 11 décembre à 20 h 30**,  
église Saint-Germain à Gometz-la-Ville

**Samedi 18 décembre à 20 h 30**,  
église Saint-Rémi-de-Reims  
à Saint-Rémy-lès-Chevreuse

Des énigmes et des surprises  
vous attendent !

Entrée gratuite

Association Tourn'Ulis – Les Ulis

Odyssee Symphonique

### Concert des rois

**samedi 15 janvier à 20 h 30**  
**dimanche 16 janvier 2022 à 17 h**

Centre Saint Jean  
3, place de la Liberté aux Ulis.

*Au programme*

Concerto pour violon de Max Bruch et  
La symphonie n°8 de Dvorak.



### Atelier d'iconographie

**Lundis 3 janvier et 7 février**  
de 9 h à 12 h et/ou 14 h à 17 h  
selon les méthodes traditionnelles avec  
Beatka, artiste peintre et iconographe

Renseignements et inscriptions  
01 69 28 45 71 ou [www.clarte-dieu.fr](http://www.clarte-dieu.fr)

### Les Vendredis de Gif

salle Teilhard,  
13 rue Amodru, Gif

**Vendredi 14 janvier 20 h 30**  
**L'Arménie d'hier et d'aujourd'hui**  
Paulette Coutant, Présidente de AEFA

**Vendredi 28 janvier 20 h 30**  
**Accueillir les migrants**  
Antoine Paumard, Directeur du  
Service Jésuite des Réfugiés (JRS)

renseignements : [www.lesvendredisdegif.org](http://www.lesvendredisdegif.org)

### Séminaire d'écologie intégrale-Centre Teilhard de Chardin

18 h 30 à 20 h 30  
à La Clarté-Dieu et par zoom

**Jeu 20 janvier Écologie et éducation**  
avec Eric Martinez

**Jeu 17 février Droit et environnement**  
avec Bertrand Warusfel

Renseignements et inscription :  
01 69 28 45 71 ou [www.clarte-dieu.fr](http://www.clarte-dieu.fr)

### Marchés de Noël

**le WE du 11/12 décembre 2021**

#### Bures-sur-Yvette

La paroisse Saint-Mathieu sera  
présente :

*Parc de la Grande-Maison* samedi et  
dimanche toute la journée

*Maison Saint-Joseph* le samedi de 16 h  
45 à 17 h 45 et après la messe de 18 h  
Compositions florales, centres de table,  
tricots bébés, mitaines, bonnets, snoods,  
différents sacs, lingettes, calendriers des  
naissances, nichoirs, confitures, gâteaux,  
etc.

#### Gif-sur-Yvette

À partir du 10 décembre 14 h, et toute la  
journée les 11 et 12 décembre :

Salle Teilhard 13 rue Amodru: confiseries  
"maison", livres d'occasions, objets  
anciens, brocante, décorations de Noël.

Parc de la mairie: vente de santons.

## Actualités



### La Clarté-Dieu, Fête de Noël

95 rue de Paris, 91400 Orsay

**Vendredi 24 décembre**  
21 h 30 Veillée de Noël  
22 h Célébration de la Nativité

**Samedi 25 décembre 10 h 45**  
Messe du jour de Noël  
retransmise en eurovision

**Dimanche 26 décembre 10 h 45**  
Messe de la Sainte Famille télévisée.

### Conférence ABON (Association Bures-Orsay- Nature)

**Mardi 18 janvier 20 h**  
Bures sur Yvette, salle Nicklès, Grande  
Maison

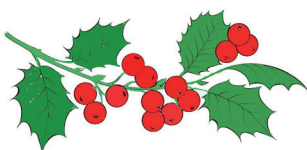
**Hydrologie du Plateau de Saclay  
et changement climatique**  
Retour sur l'épisode de juin dernier  
avec Pascal Maugis, chercheur au LSCE  
(Laboratoire des Sciences du Climat  
et de l'Environnement)

### Journée découverte sainte Hildegarde

**Vendredi 21 janvier 8 h 30 - 16 h 30**  
avec Emmanuelle de Saint-Germain.  
Découvrir et expérimenter ses conseils de  
santé.

**Samedi 22 janvier 8 h 30 - 12 h**  
Atelier hildegardien  
Les remèdes pour le cœur (vin de persil,  
soupe de gentiane)

Renseignements et inscriptions  
01 69 28 45 71 ou [www.clarte-dieu.fr](http://www.clarte-dieu.fr)



Centre de soins de suite et de  
réadaptation

Résidence pour personnes  
âgées dépendantes

Centre de santé dédié à la  
rééducation et à l'orthophonie

Chemin de la martinière – 91400 SACLAY  
Tél : 01 69 33 67 67 – <https://ajl-asso.fr/la-martiniere/>

### Services de garde

**Médecins :**  
appeler le 15 ou le 112

**Pharmacies**  
La nuit, appeler le commissariat :  
☎ 01 64 86 17 17 / 01 69 07 88 47

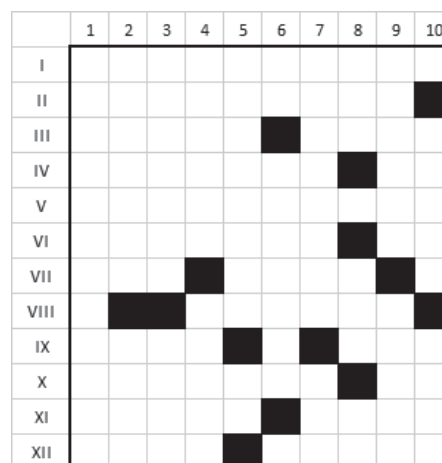
#### Décembre

- 12 Pharmacie de la Hacquinière ☎ 01 69 07 68 46  
27 bis av. du MI Foch 91440 Bures-sur-Yvette
- 19 Pharmacie des Ulis 2 ☎ 01 69 07 70 37  
Av. Aubrac C.rial Les Ulis 2 91940 Les Ulis
- 26 Pharmacie centrale ☎ 01 69 07 70 37  
av. Aubrac C.rial les Ulis 2 91940 les Ulis

#### Janvier

- 02 Pharmacie Fayolle ☎ 01 69 41 09 20  
67 av. de la République 91430 Igny
- 09 Pharmacie Blanc ☎ 01 60 10 22 08  
4 r. Henri Dunant 91140 Villebon-sur-Yvette
- 16 Pharmacie de Saint-Rémy ☎ 01 30 52 00 28  
9 r. de la République  
78470 St-Rémy-les -Chevreuse
- 23 Pharmacie Neveu ☎ 01 42 37 77 30  
81 r. Mirabeau 92160 Antony
- 30 Pharmacie Sechel ☎ 01 42 37 90 33  
170 av du président Kennedy 92160 Antony

### Mots croisés n°101 (Françoise et François de Gaudemont)



### Solution n°100



#### Horizontalement

I. Petit espace vide - II. Peut parfois surprendre - III. Grande piémontaise - --Chanteur grec - IV. Divulgas - Fin de verbe - V. Remplir à nouveau - VI. Belle-dame - Personnel - VII. D'un auxiliaire - Pas avec - VIII. Raconter des histoires ? -IX. Utile pour équilibrer - Manifeste - X. Composées de capitules jaunes -Suit le vu - XI. Salées - Rude - XII. Nouvelles venues - Divertit.

#### Verticalement

1. Familière aux pompiers - 2. A découvrir - Poignée - 3. Maréchal - Précipitation - 4. Elimine - Brassés - 5. Regroupe - Préposition - 6. Possessif - Facilité - 7. Supprimassent - Oncle lointain - 8. Amical renvoi - Titre anglais - Grecque - 9. Données - Finasses - 10. Roder - Cours normand.

## L'aide à domicile sur-mesure

Réseau national d'aide à domicile pour les personnes âgées



01 84 00 86 30

2 Route de la Noue  
91190 Gif-sur-Yvette



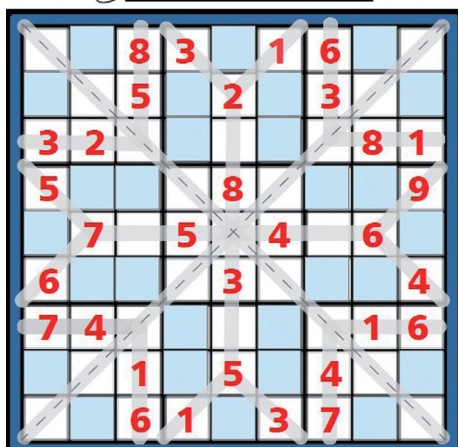
**Petits fils**  
SERVICES AUX GRANDS-PARENTS



petits-fils.com

## Sudoku n° 101 (Claire Nicolas)

## Flocon de Noël



Bonjour à tous,

Petit cadeau de Noël : un sudoku joli et facile, où, à nouveau, les diagonales joueront un rôle, tout à la fin : en effet, pour parvenir au bout de sa résolution, il faudra se rappeler qu'en plus des lignes, des colonnes, des « grands carrés », les deux diagonales également présentent une et une seule fois les chiffres de 1 à 9.

Je vous souhaite alors la joie de voir scintiller ce « Flocon de Noël ».

Si vous rencontrez des obstacles, n'hésitez pas à m'écrire,

Bravo également et Merci à tous ceux qui m'envoient leurs Sudokus résolus sur [sudokupasserelles@gmail.com](mailto:sudokupasserelles@gmail.com)

De très belles fêtes, paisibles et chaleureuses à tous !

Claire Nicolas

## Solution Sudoku du n° 100

## Le Moulin des Ans

1	7	5	8	4	2	3	6	9
2	3	6	5	1	9	8	4	7
4	9	8	6	3	7	1	5	2
3	6	4	9	7	5	2	1	8
5	8	7	2	6	1	4	9	3
9	1	2	4	8	3	5	7	6
6	5	1	7	2	8	9	3	4
7	2	3	1	9	4	6	8	5
8	4	9	3	5	6	7	2	1



## Le goût des merveilles

J'ai vu ce film en salle au moment des fêtes de Noël, et ce fut un cadeau...

Prenez un autiste, une femme au bord du suicide, un accident de voiture et un ange gardien et vous aurez une idée de la belle surprise qui vous attend avec ce film... les merveilles sont des beignets croustillants dont on se régale en général à la chandeleur... D'autres merveilles ?

Les acteurs sont merveilleux, Virginie Efira et Benjamin Lavernhe : celle qui hésite et celui qui est très sûr de lui...

Pierre, un autiste qui est aussi un « sur-très-doué ». Il est honnête, fiable, et fidèle, il ne ment jamais, il n'a aucun intérêt pour l'argent, il ne veut de mal à personne, il est différent de la plupart des gens, voilà ce que dit l'ange gardien de son enfance.

Louise, elle raisonne comme tout le monde : il est différent, elle recule devant les intrusions répétées de Pierre, mais... La Nature et sa nature sincère vont agir pour un rapprochement digne d'un conte de Noël.

Les ados, Pierre, les fait sourire ou les agace dans un premier temps, avant qu'ils découvrent le soutien apporté à leur mère et à eux mêmes. Les discours sont vrais et pleins d'humour... Cette histoire est une ode à l'acceptation de la différence, à l'amitié, à l'amour. Ce film est une merveille.



## Les illusions perdues

Xavier Gianolli, réalisateur du film «l'apparition» signe un grand film très amer. Son adaptation des «illusions perdues», titre de la comédie humaine de Balzac, est grandiose.

Ce ne sont pas tant ses illusions mais bien l'ambition d'un jeune provincial qui est perdue. Venu ingénu, honnête et pur chercher la gloire à Paris, il sera trahi par ses amis comme par ses adversaires, il se trahira aussi. Dans un monde où l'argent commande tout : la presse, les idées politiques, la culture, jusqu'à l'amour même, il se perd. Dans ce monde où la fracture sociale nous rappelle notre présent avec aussi ses fake news, rumeurs qui font l'opinion publique, et dont le seul objectif est le profit, nous réalisons que cette réalité d'il y a 200 ans est toujours la nôtre.

Annie Carli



Jeudi 13 janvier

90 mn au Paradis

Film dramatique, chrétien, américain. Après un accident de voiture, Don Piper est déclaré mort sur les lieux et couvert d'une bâche. Quatre-vingt-dix minutes plus tard, il revient à la vie et prétend avoir vu le Paradis, ainsi que ses proches décédés.

Réalisateur : Michael Polish - 2015

Ciné-club franciscain

Jeudi de 20 h 15 à 22 h 45

film suivi d'un débat.

La Clarté-Dieu 95 rue de Paris, 91400 Orsay

Jeudi 10 février

L'appel de Bernadette

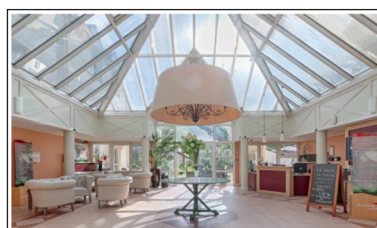
Entre les mois de février et juillet 1858, dans la Grotte de Massabielle, la Vierge est apparue 18 fois à Bernadette Soubirous, petite fille très pauvre de Lourdes. Une véritable révolution mariale qui, au cœur du Second Empire, bousculera l'ordre établi par son message universel d'amour et de prière.

Réalisateur Jean Sagols - décembre 2016

oTempstic Tél : 06 87 77 39 41  
www.otempstic.fr



**Benoît Cousquer**  
Prestations à domicile :  
Formation, Conseil, et  
Assistance sur votre PC,  
tablette, smartphone, TV  
Réduction / crédit d'impôts - 50 %



MAISON  
de FAMILLE  
LES EAUX VIVES

Environnement confortable,  
stimulant et attentionné  
pour la personne âgée.

Rue Lamartine - 78470 St-Rémy-lès-Chevreuse - Tél. : 01 30 47 80 00  
eauxvives@maisonsdefamille.com - [www.maisonsdefamille.com](http://www.maisonsdefamille.com)



## Lu pour vous

CLAIRE DAUDIN



### Vers le haut

Si on regardait la couverture de ce livre de Claire Daudin dans une jolie édition (Salvator) Vers le haut ? S'agit-il d'un sauvetage ? C'est la question que l'on se pose immédiatement.

Un garçon soulevé vers le ciel, un garçon, (ou une fille) quitte son univers sombre soulevé par la force ascensionnelle d'un ballon. Un garçon (ou une fille ?) qui s'abandonne confiant et léger, juste guidé vers la lumière par cette chose, elle-même si légère mais bien forte... Je me suis jetée avec avidité sur la première des cinq nouvelles avec l'envie de savoir vers où, comment, pourquoi, le garçon s'élève.

C'est de Jonas dont je vais parler. D'abord il s'appelle « Jean » ? Comme tous les « gens », il se débrouille pour réussir, travailleur acharné, il regarde son nombril, il est sur les rails du monde actuel ! Brutalement secoué, il se retrouve dans le noir, comme Jonas avalé dans un univers hostile. La réalité douloureuse va réveiller en lui un instinct de survie où ses vieux démons n'ont pas de place. Et c'est après avoir perdu tous ses repères que la conversion peut agir en lui. Il trouve un refuge, dans un phare délabré où son ballon, un objet « fétiche », l'incite à y faire briller la lumière pour d'autres, ceux qui viennent s'échouer à leur tour. Il devient pêcheurs d'hommes dans un nouveau monde où le partage aura détruit la surexploitation, l'esclavage, la domination du profit.

Claire Daudin nous livre-t-elle une prophétie ? Le changement, la conversion seront-ils les atouts de notre survie ? À discuter avec elle...

Le 8 janvier à 14 h

à la librairie « les beaux papiers » d'Orsay, 57 rue de Paris

Claire Daudin dédicacera son livre.

Annie Carli

Nous avons besoin de votre soutien.

Merci d'avance !

## La Grâce

Un livre passionnant qui fait rentrer dans la quête spirituelle de l'auteur qui a vécu, alors qu'il avait autour de la quarantaine, l'expérience de la foi.

Cela l'a rapproché de son oncle Christian, franciscain, qu'il considérait jusque-là comme l'incarnation d'une « vieille France confite dans son passé, à mille lieues des trépidations de la capitale ». Mais Christian est mort avant même qu'ils aient pu échanger réellement.

Ce livre ouvre une enquête sur la vie de Christian, en qui il découvre un homme ayant fait le même chemin que lui. Après une vie assez dissolue, il se convertit et devient

franciscain, désireux de vivre, à la suite de François d'Assise, ce choix radical d'un amour incarné qui lui fera « aimer tous les hommes comme ses propres frères ».

Un roman qui nous fait rentrer dans l'intime de l'auteur.

Titre : La Grâce

Auteur : Thibault de Montagu

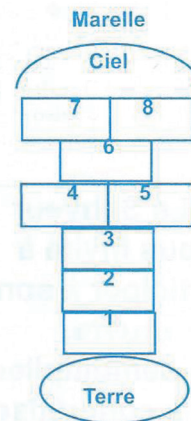
Editeur : J'ai lu



## Noël en jeu

Pour les parents, les grands-parents, les parrains et marraines, pour nous tous enfin, le mois de décembre, si ce n'est déjà celui de novembre, est marqué par un grand souci : qu'est-ce que saint Nicolas, ou le père Noël, ou les Rois Mages, vont bien pouvoir apporter à nos chers petits ? Nous - puisque en fin de compte nous sommes les généreux donateurs - compulsions les catalogues, les listes souvent fort longues établies par les futurs bénéficiaires, « léchons » les vitrines, subissons les publicités télévisées. Il faut savoir ce que donneront les autres : Père Noël, Rois Mages de la famille, se souvenir des échecs essayés les autres années quand le cadeau a déçu, n'a jamais servi.

Comment choisir ? Certains de nos cadeaux ne sont-ils pas destinés à l'enfant que nous avons été et qui en a vainement rêvé ? Devons-nous chercher à amuser ou à instruire ? Jeux de société ou de « solitaire » en carton, en plastique, électroniques, CD Rom ou Play station, puzzle géographique, loto de l'histoire de France... Une panoplie peut-être ? Une de celles qui projettent



dans les rêves depuis plusieurs générations - la fée, le cow-boy, la princesse, l'Indien - ou dans de nouveaux rêves, d'Harry Potter au Seigneur des Anneaux. Ou plus près de la réalité, ce qui permet de jouer au médecin, à la maîtresse, au pompier, à la poste... S'agit-il de susciter des vocations, de préparer l'avenir ?

Certains jeux placent l'enfant dans un monde où il faut acheter, vendre, spéculer, s'enrichir, se révéler bon stratège sur mer, sur terre, dans la guerre des mondes ou sur un terrain de

sport... Mais avez-vous vu un jeu de la bonté, de la générosité, du don de soi et de l'ouverture aux autres ? Au fond, s'il s'agit d'apprendre à vivre, je ne connais qu'un jeu à recommander : il y faut se rendre de la terre au ciel à cloche-pied, en trébuchant parfois, en se cognant aux limites. Il demande peu de matériel et se joue depuis des siècles, des millénaires peut-être : c'est la marelle. Mais cela ne s'achète pas. Dans aucune boutique. Pas même sur Internet.

Aurélie

### Passerelles de l'Yvette

#### BULLETIN de SOUTIEN

Prénom : \_\_\_\_\_ Nom : \_\_\_\_\_

adresse : n° : \_\_\_\_\_ rue : \_\_\_\_\_

Code postal : \_\_\_\_\_ Ville : \_\_\_\_\_

Adresse mail : \_\_\_\_\_

Je soutiens « Passerelles de l'Yvette »

Je participe à son financement en faisant un DON :

Diffusion par les bénévoles				Envoi par la Poste
22€ <input type="checkbox"/>	30€ <input type="checkbox"/>	40€ et + <input type="checkbox"/>	...€ <input type="checkbox"/>	28€ et + <input type="checkbox"/>

par chèque postal ou bancaire  à l'ordre de « Passerelles de l'Yvette » par virement  \*

A retourner à Passerelles de l'Yvette – JP Schneider - 8 rue du G<sup>al</sup> Leclerc - 91440 BURES sur YVETTE

\* Amis du Journal du Secteur de l'Yvette : IBAN : FR76 1027 8060 0900 0200 5810 1 78 BIC : CMCIFR2A Banque : Crédit Mutuel

## Patrimoine

### Sauvegarde du patrimoine local et solidarité

**E**n 1941, Mademoiselle Geneviève de la Baume Pluvinel, propriétaire du domaine sur lequel se situent les vestiges du château de Montagu, fit don, de son vivant, de ce bien, aux Orphelins Apprentis d'Auteuil pour qu'elle devienne une école d'horticulture.

De nos jours, un lycée horticole sous contrat accueille de nombreux jeunes désireux de se former aux divers métiers de l'horticulture.



L'AHM, association historique de Marcoussis, qui a délégué pour la mise en valeur des ruines du château construit entre 1404 et 1408 à un projet de restauration de la tour Henri IV, retenu par la mission Bern. Stéphane Bern est venu sur les lieux le 30 août 2021 pour l'annonce des 100 projets retenus.

Un des éléments forts qui a été apprécié est le chantier d'insertion qui sera mis en œuvre par les Apprentis d'Auteuil, à l'occasion des travaux.

Lors du démantèlement du château, au début du XIXe siècle, la tour a été fragilisée par l'arrachage des remparts et par le démontage de la tour contenant l'escalier.

Les travaux, qui sont urgents, visent à stabiliser et à consolider les murs de la tour. L'ajout d'un escalier permettrait au public d'accéder aux étages contenant de belles pièces avec chacune une cheminée et aussi de pouvoir bénéficier de la superbe vue, du dernier étage.

Une souscription défiscalisée est ouverte par la Fondation du patrimoine. L'AHM sollicite la générosité pour aider à la sauvegarde du patrimoine local et ainsi contribuer à la mise en place de ce chantier d'insertion.

L'AHM proposera des visites guidées du château à partir du mois de mars. Le calendrier sera publié sur le site internet de l'association ([www.associationhistoriquemarcoussis.fr](http://www.associationhistoriquemarcoussis.fr))

Pour participer, deux possibilités :

- Un don en ligne sur le site internet de la fondation du patrimoine [www.fondation-patrimoine.org/70838](http://www.fondation-patrimoine.org/70838)

- Par chèque à l'ordre de : Fondation du patrimoine, château de Marcoussis

Adresse : Fondation du patrimoine, Délégation Ile de France, 153 bis avenue Charles de Gaulle, 92200 Neuilly/Seine

Fondation du patrimoine, château de Marcoussis

Montant du don.....€

Nom ou société : .....

Adresse : .....

Code postal : ..... ville : .....

E-mail : .....

Dans tous les cas, un reçu fiscal sera adressé par e-mail.

Pour recevoir votre reçu fiscal par courrier, merci de le préciser



## Village Seniors Saint-Rémy

Résidence retraite et Résidence services seniors

*Chaque instant est douceur de vivre*

Au cœur d'un parc boisé de huit hectares, le Village Seniors Saint-Rémy borde le Parc national de la Haute vallée de Chevreuse. Il est composé d'une Résidence Services Seniors qui accueille des personnes âgées autonomes dans des logements individuels, et d'un EHPAD où les équipes pluridisciplinaires accompagnent et prennent soin de personnes âgées en perte d'autonomie.

Organisés en village de plain-pied pour une facilité de déplacement, habitations et pavillons médicalisés s'articulent autour d'une agora centrale panoramique baignée par la lumière du jour.

### DE NOMBREUX ESPACES DE VIE ET DE CONVIVIALITÉ :

3 restaurants, 1 salon de thé, des boutiques (coiffeur, pressing, épicerie), un auditorium (spectacles, conférences et cinéma), accessibles à tous. Des activités socioculturelles : jeux de société, ateliers détente, promenades et soirées thématiques auxquelles chacun participe à sa guise.

Très apprécié, l'espace bien-être (salle fitness, piscine, tables de massage, salle de luminothérapie et balnéothérapie) vient parfaire le confort des lieux.

Les résidents locataires de la Résidence Services Seniors y pratiquent une activité physique de maintien en forme, et les résidents de l'EHPAD des séances de psychomotricité en piscine par exemple.

Au sein de la résidence retraite, deux unités de soins adaptées dédiées à l'accompagnement des personnes atteintes de la maladie d'Alzheimer ou troubles apparentés et un Pôle d'Activités et de Soins Adaptés (PASA).



*Unique en Europe, le village seniors Saint-Rémy se fonde dans le paysage de la Vallée de Chevreuse.*

### VILLAGE SENIORS SAINT-RÉMY

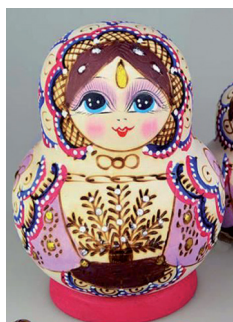
66, chemin de la Chapelle

78470 Saint-Rémy-Lès-Chevreuse

Téléphone : 01 30 47 00 00

E-mail : [stremy@orpea.net](mailto:stremy@orpea.net)

## Conte russe Babouchka



**Q**u'il fait froid, cette nuit-là, en Russie ! Dehors, le vent souffle fort et la vieille Babouchka est contente d'être au chaud dans son isba. Mais "toc, toc !" voilà qu'on frappe à sa porte. Babouchka

ronchonne :

- Qui vient me déranger par ce temps ?

Trois hommes apparaissent, des cadeaux plein les bras. Le plus vieux dit :

- Bonsoir petite mère, nous sommes les Rois mages. Nous voulions t'apprendre une grande nouvelle : un petit prince est né cette nuit. C'est l'enfant Jésus. Nous allons à Bethléem lui donner ces cadeaux. Veux-tu nous accompagner ?

Babouchka hésite :

- Hum... Il fait un froid de canard, et Bethléem, c'est bien loin. Non, tant pis, allez-y sans moi !

La vieille femme referme sa porte et les Rois mages repartent dans la nuit. Le lendemain, Babouchka regrette de ne pas les avoir accompagnés. "Quel dommage, pense-t-elle, j'aurais dû aller saluer ce bébé, moi aussi !" Soudain, elle se décide : il fait froid mais le soleil brille ce matin ! Alors Babouchka remplit son panier de cadeaux et s'élance à la poursuite des Rois mages. Hélas la neige fraîche a effacé leurs traces... Plus loin, un petit garçon joue devant son isba. Babouchka lui demande :

- As-tu vu trois messieurs passer par ici ?

- Non grand-mère, répond l'enfant.

- Tant pis, dit la vieille et elle tire un joli pantin de son panier pour le remercier.

Plus loin encore, Babouchka croise une maman avec son bébé dans les bras.

- Avez-vous vu trois beaux messieurs par ici ? lui dit-elle.

- Non, petite mère, répond la femme.

Babouchka est déçue, mais avant de repartir, elle glisse un nounours entre les bras du bébé.

Pauvre Babouchka ! Longtemps, très longtemps elle a continué sa route et, on dit qu'elle a continué sa route et, on dit qu'elle n'a toujours pas trouvé l'Enfant Jésus. Mais elle garde l'espoir... En attendant à chaque Noël, malgré la neige et le vent, elle distribue des jouets à tous les enfants de Russie...



## Travaux de l'église de Bures

**L**es travaux ont commencé en juillet par la mise en place d'échafaudages à l'extérieur et surtout à l'intérieur de l'église pour accéder aux corniches, voûtes et charpente. Les anciennes peintures contenant du plomb ont été retirées. De grandes quantités d'anciens gravats gênant l'accès aux poutres muralières qui supportent la charpente et les corniches ont été évacuées.

Les charpentiers ont commencé leur travail en septembre en remplaçant les muralières et en posant du moilage sur les bas de fermes pourris (photo muralière nord). Une partie de la voûte nord était curieusement supportée par des pièces métalliques qui ont été remplacées par des



fermes en bois neuves (photo charpente voûte nord). Le même travail a été fait côté sud.

Reste maintenant la réfection de la voûte de la nef centrale beaucoup plus abîmée.

La décision a été prise de remplacer toutes les muralières (totalement pourries) et les fermes en grande partie pourries elles-aussi et n'ayant plus aucun support. Pour pouvoir accéder à certaines parties de la

charpente, des tuiles ont été retirées et un « parapluie » visible de la place du Souvenir a été installé.

Tous ces dégâts ont été causés par des débordements de pluie dus à des chéneaux (gouttières) sans doute mal conçus.



Quand toute la charpente aura été refaite, il faudra refaire les corniches, les voûtes et l'électricité pour l'éclairage.

Le calendrier prévisionnel était de 31 semaines de travaux ; pour l'instant il est suivi.

J. L. Boyard

**MARION** 4 bis, rue Charles de Gaulle  
**LUNETIER** 91400 ORSAY  
 01 69 28 42 79  
 LES OPTICIENS EVE LIKE  
 Instagram : MarionLunetier  
 Facebook : MarionLunetier  
 www.LesOpticiensEyeLike.com/marionlunetier

**ENTREPRISE RUDY**  
 Artisan  
 Couverture – Plomberie – Chauffage  
**Dépannage rapide**  
 Ballon d'eau chaude – Chaudière  
 Robinetterie et fuites diverses  
**Tél. 06 81 93 86 76**  
 35 Grande Rue - 91470 ANGERVILLIERS  
 21 rue Charles de Gaulle - 91400 ORSAY

**Offert par  
 un sympathisant**

**DT Pro'Elec**  
 Entreprise d'électricité générale  
 Dépannage, installation, rénovation, domotique  
 Installateur borne de recharge véhicule électrique  
 06 50 99 61 97  
 dtproelec91@gmail.com  
 www.delsanti-electricien.fr