

Passerelles de l'Yvette

JOURNAL CHRÉTIEN DU SECTEUR DE L'YVETTE

BURES, CHEVRY-BELLEVILLE, GIF, LES ULIS, ORSAY, SAINT-AUBIN, SACLAY, VILLIERS-LE-BÂCLE



ÉDITORIAL

C'est le temps des vacances

C'est le temps des vacances, pas seulement des vacances scolaires ou des congés payés ! Non ! Le temps de la vacance, du vide.

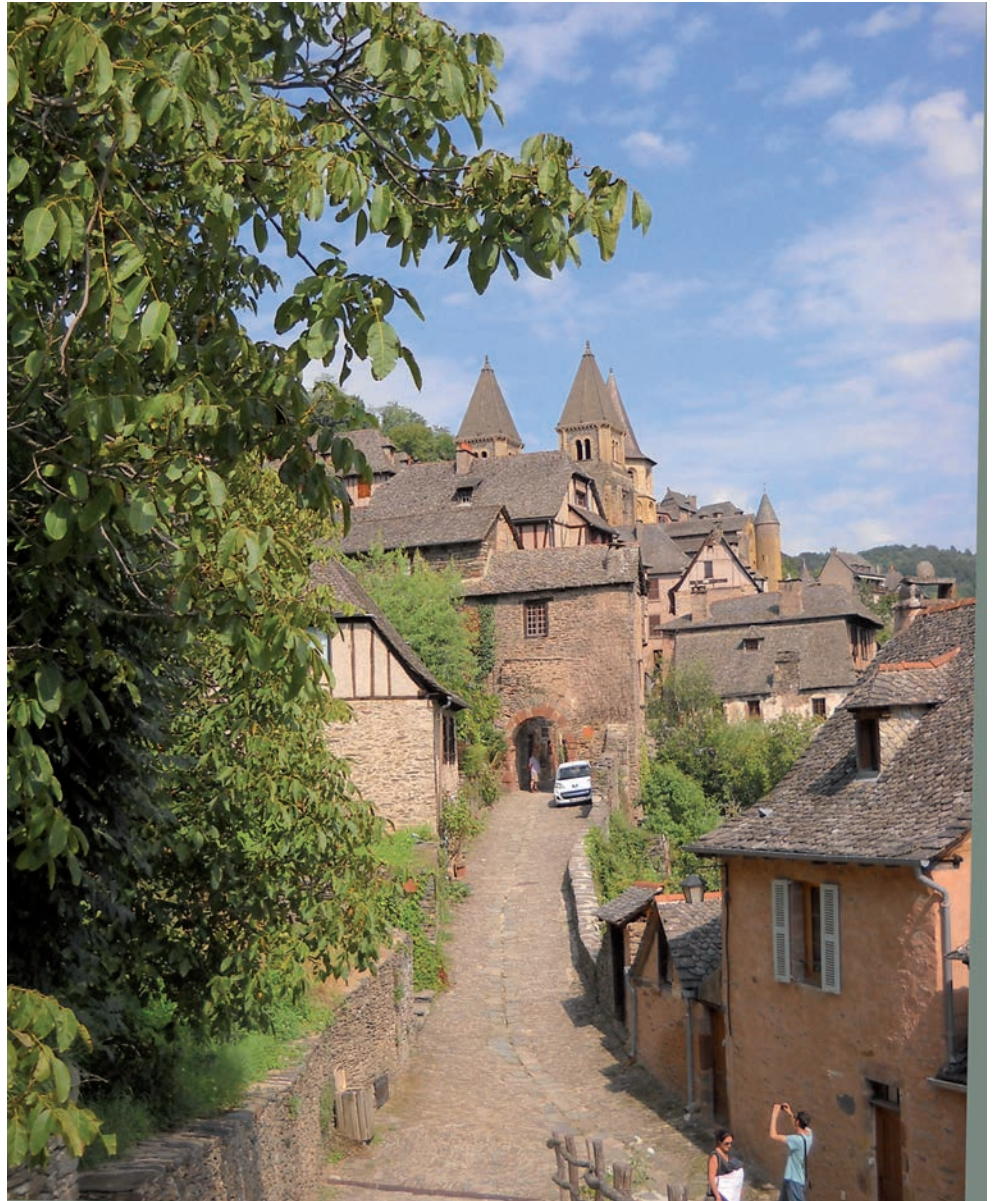
Nous, nous aimons les vacances pour faire le plein d'énergie, de santé et de bonne humeur. Nous disons que la vie quotidienne nous épuise, nous vide. En fait, notre cœur n'est pas souvent vacant pour se mettre à l'écoute de nous-même, des autres et de Dieu.

Le travail, les soucis, les détresses y sont des locataires encombrants que nous ne pouvons ou ne voulons pas chasser. Pour emménager dans notre cœur, Il serait bien qu'il y ait un peu de place, un peu de vide. Car si nous nous accueillons nous-même, c'est le plus souvent dans un recoin d'une vie encombrée.

En fait, nous sommes à l'affût de la moindre vacance pour pouvoir nous installer au cœur de... nous-même !

Alors, rentrons en vacance,
Que nous soyons les hommes de l'éternel été,
Et que la plénitude de la tendresse,
Et de la liberté retrouvée
Nous fasse courir pour annoncer à tous vents
que l'on peut habiter chez soi,
et que cela emplit de joie.

Auteur inconnu



Sommaire

- | | |
|--|--|
| 03 Joies et peines | 10 Jardins à visiter |
| 04 Paroisse d'Orsay | 11 Haltes spirituelles de l'été |
| 06 Départ de Jean-François Zakarian | Mots croisés |
| 07 Solidarité : ADMR | 12 Concerts |
| Catéchisme et messes d'enfants | Pharmacies de garde |
| 08 Un étudiant chinois témoigne | Cuisine chinoise |
| Scouts des Ulis | 13 Aéronautique |
| Forums | 14 Lecture et cinéma |
| 09 À propos du mal | 15 CDR |
| Ateliers bibliques | 16 Escapades d'une journée |



Ets SO.PE.VA

Votre partenaire depuis 1972

**Peinture - Parquets
Ravalement
Revêtements sols et murs**

Tél 01 69 07 41 09 marie.sopeva@orange.fr
61, route de Chartres - 91440 Bures-sur-Yvette



Hubert KLOECKNER

CREAFLOR PAYSAGES

Création et entretien d'espaces verts (int. et ext.)
Arrosages automatiques, éclairages,
Petits jardins, terrasses, balcons, murs végétalisés
132, route de Chartres - 91440 Bures-sur-Yvette
☎ 01 69 07 11 35 - Fax 01 69 28 93 67
creaflor.paysages@wanadoo.fr

**MAISON
de FAMILLE
LES EAUX VIVES**

*Un "chez-soi" plus sécurisant
où la personne âgée,
entourée et respectée,
s'épanouit à son rythme
dans un environnement confortable,
stimulant et attentionné.*

Rue Lamarine
78470 St-Rémy lès Chevreuse
Tél. : 01 30 47 80 00
Fax : 01 30 47 80 12

email : eauxvives@maisonsdefamille.com
<http://www.maisonsdefamille.com>

Vous avez perdu des
numéros de
**Passerelles de
l'Yvette,**
vous les retrouverez
sur le site de notre
secteur pastoral :
[http://
secteurpastoraldelyvette.fr](http://secteurpastoraldelyvette.fr)
s'informer / Passerelles de
l'Yvette

LIBRAIRIE DU LYCÉE

57, rue de Paris 91400 ORSAY

**LIBRAIRIE CLASSIQUE ET SCOLAIRE
PAPETERIE PRESSE
TÉL/FAX : 01 69 28 41 44**

SERVICES FUNÉRAIRES DE L'YVETTE

Fondée en 1928
par Louis Mégret

MARBRERIE • ORGANISATION D'OBSÈQUES
CONTRAT OBSÈQUES • TRAVAUX DE CIMETIÈRE
ENTRETIEN ET FLEURISSEMENT DE SÉPULTURE
VENTE D'ARTICLE FUNÉRAIRES



ORSAY

100 AVENUE SAINT LAURENT

☎ **01 69 93 00 59**

URGENCE DECES

servicefuneraire.yvette@gmail.com

GIF SUR YVETTE

7 PLACE DU MARCHÉ NEUF

CENTRE COMMERCIAL LES ARCADES CHEVRY

☎ **01 69 76 19 27**

URGENCE DECES

sfy.chevry@gmail.com

<http://www.services-funeraires-yvette.com/>

PERMANENCE 7 Jours/7 et 24 Heures/24



ENTREPRISE RUDY

Artisan

Couverture – Plomberie – Chauffage

Dépannage rapide



**Ballon d'eau chaude – Chaudière
Robinetterie et fuites diverses**

Tél. 06 81 93 86 76

35 Grande Rue - 91470 ANGENVILLIERS
21 rue Charles de Gaulle - 91400 ORSAY

*"La vie nous donne toujours une seconde
chance qui s'appelle demain"*

Paul Fort

Horaires des messes du Secteur pastoral de l'Yvette

Juin et Septembre

Juillet - Août 2017*

Samedi 18 h : Bures Orsay – Les
Ulis – Villiers-le-Bâcle

Dimanche

8 h 30 Montjay

9 h 45 Courcelle ¹ – Orsay –
Les Ulis

11 h La Clarté-Dieu

11 h 15 Bures – Gif – Chevry et
Saclay

18 h Longpont – Les Ulis en
portugais ² – Gometz-la-Ville ³

Samedi 18 h : Bures – Chevry
Dimanche

9 h 45 Orsay – Les Ulis

11 h La Clarté-Dieu

11 h 15 Gif

*** du 8 juillet au 27 août**

Mardi 15 août :

9 h 45 Orsay, Les Ulis

11 h La Clarté-Dieu

11 h 15 Gif

¹ uniquement en période scolaire

² 4^e dimanche du mois

³ 2^e et 4^e dimanche du mois

Service évangélique des malades

tous les premiers jeudis du mois, messe à 15 h à la maison de retraite
"Les Coteaux de l'Yvette", 1 rue de la Guyonnerie à Bures.

Secteur pastoral de l'Yvette

9 avenue du Maréchal-Foch, 91400 Orsay
mardi et mercredi de 8 h 30 à 12 h et jeudi de 8 h 30 à 12 h,
et de 13 h 30 à 17 h en période scolaire.

Téléphone-répondeur-télécopieur 01 69 28 89 57

Site internet : www.secteurpastoraldelyvette.fr

**Pour les horaires des offices de l'Église catholique
en semaine et pendant les vacances scolaires,
appelez les paroisses.**

**À la Clarté-Dieu du lundi au samedi messe à 12 h (petite
chapelle).**

Bures 01 69 07 57 40

Chevry 01 60 12 43 71

Gif, Villiers, St-Aubin 01 69 07 51 76

Les Ulis 01 69 07 05 68

Orsay 01 69 28 86 68

Saclay 01 69 41 72 30

Culte de l'Église protestante unie de France

le dimanche à 10 h 45 à Palaiseau, Temple, 33 avenue Wilson

☎ 01 69 20 26 42

Culte de l'Église anglicane le dimanche à 17 h 30

à Chevry, église Saint-Paul



SERRURERIE DE SÉCURITÉ

46 rue de la Butte - 91470 FORGES LES BAINS

Tél / Fax : 01 64 59 32 44

Mobile : 06 07 56 86 13

M. Pierre LELIÈVRE artisan depuis 1987

Services aux : collectivités - particuliers - professionnels - syndicats...

Dépannages - changements de serrures toutes marques - portes blindées

Ouvertures de portes - clés toutes marques - fenêtres PVC - ALU - BOIS

Volets roulants - persiennes - grilles de défense - portails - clôtures métalliques

RE/MAX Perspectives

Agence immobilière

Paris-Saclay et alentours

Habitations et entreprises



T : 09 72 58 25 66

E : perspectives@remax.fr

www.remax.fr/perspectives

1 rue de Madagascar ZA Courtaboeuf 91940 Les Ulis

N°1 des transactions immobilières dans le monde

Nos joies, nos peines

Sont entrés dans la famille de Dieu par le baptême :

Bures :

Maël et Bastien Cortez, Thomas Destuynder, Grégoire Fort et Grégoire Poisson, Lino Pierre Ricou, Benjamin Pierre Mayitsat, Éthan Guégan, Antoine Bartholomé

Chevry :

Keyzia Sérémès ; Nicky, Aydan et Kyra Penn

Gif :

Emmy Fournier, Fatima Hochart (née Nekkache) Oriane Sibetcheu Lapoumeyroulie, Naomie Affo, Valentin Krampac-Guittard, Louis Lamblin, Clément Maury, Steve Adamick, Grégoire Vialle, Arthur Rapaud, Maxence Bourre, Estelle Darnieaud, Louis et Pierre Lepeltier, Antoine et Alexis Roussin, Swen Giraudier, Mathilde Hochart

Les Ulis :

Lloyd et Keira Bitcha Anyam, Melvin Fico.

Orsay :

Raphaël Brenon Amouzou, Gratia, Gloria, Ablavi, Marthe Amouzou, David Jaffrezic, Matthias et Johan Lim, Amélie et Antoine Demarque, Isaure Jahan, Priscille Imbert, Charlotte De Franco, Antonin Leprince,

Bérénice Lemerre, Manon Noiray, Xavier Quilleverre, Aaron Hamilton, Eva Elleboode, Madeleine Rivière, Elsa Guilleman

Saclay : Sacha et Mélie Bouville, Lison Paviot et Mila Bernard, Lucie Landois, Maëlie Cordeau

Villiers-le-Bâcle : Roxanne Fournier, Loane Bitussi, Louane Boschet Maréchal

Se sont donné le sacrement de mariage :

Les Ulis : Sophie Sarazin et Julien Baligand

Sont retournés à la maison du Père :

Bures : Cécile Invernizzi (94 ans)

Chevry : Danielle Aïta (73 ans), Andrée Bailleux (79 ans)

Gif : Muguette Pozzoli (93 ans), Michel Livolant (79 ans), Georges Fouque (88 ans), Renée Laprevotte (83 ans), Jérôme Bousageon (42 ans), Yvette Tchoreloff (82 ans)

Les Ulis : Anne-Marie Multon (83 ans), Maria Daluz Traoré-Rigal (91 ans)

Orsay : Henrique Mano (66 ans), Louise Lelong (81 ans), Michel Hubert (93 ans), Bernard Clément (85 ans), Mihail Popescu (88 ans), Colette Pascal (80 ans), Pierre Brandon (87 ans), Léone Bongeras

(95 ans), Pierre Isnard (86 ans)

Saclay :

Céline Rouches (35 ans), Maurice Olivero (80 ans)

Villiers-le-Bâcle : Jean-Pierre Sarrouy (69 ans)



À Dieu Michel Livolant

Notre ami Michel Livolant est décédé le 20 avril 2017, à l'âge de 79 ans, des suites d'un cancer. C'était un homme juste, compétent, apprécié de ses collaborateurs. Il a été charitable et animé d'un esprit de service dans toutes les activités qu'il a eues au cours de sa vie.

Diplômé de l'École Polytechnique en 1958 il est entré dès le début de sa carrière au Commissariat à l'Énergie Atomique (CEA). S'intéressant aux questions de sûreté des installations nucléaires, il a été à l'origine des principales activités du CEA sur la résistance des installations aux tremblements de terre et aux vibrations. Il a également donné une forte impulsion à l'ouverture des programmes de recherche en sûreté nucléaire de l'Institut de Protection et de Sûreté Nucléaire (IPSN) vers les grands pays nucléaires. Il est devenu directeur de cet institut en 1992. Son départ à la retraite en 2002 a été retardé par la transformation de l'IPSN en Institut de Radioprotection et de Sûreté Nucléaire (IRSN).

Il s'est alors consacré à des activités familiales ou caritatives, surtout envers les plus démunis notamment *Le Secours catholique* et l'association AIR qui propose une formation aux malvoyants pour l'usage de l'informatique.

Il était toujours prêt à rendre service dans les activités paroissiales, et même dans ses relations amicales, il utilisait ses compétences pour l'organisation de voyages ou de randonnées pédestres.

Nous garderons le souvenir d'un ami discret plein d'humour et de gentillesse.

Marie-Lise Leroy

Passerelles de l'Yvette

Journal chrétien du Secteur pastoral de l'Yvette

Périodique édité par l'association « Les amis du journal du secteur de l'Yvette »
9 av. du Maréchal-Foch, 91400 Orsay

Directeur de la publication :

Jean-François Zakarian

Rédacteur en chef :

Colette Farges – Courriel : coletjeanfarges@free.fr

Distribution* :

Bures – Les Ulis : Mme Facqueur

☎ 01 69 07 79 62

✉ odgarreau@gmail.com

Orsay : Luc Beaupère

☎ 06 89 66 66 56

Gif : Claudie Duquennoy

✉ courriel : claudie.duquennoy@orange.fr

Gif-Chevry : Françoise Lauprêtre

☎ 01 60 12 32 60

✉ francoise.laupretre@orange.fr

*Si votre immeuble est sous digicode, accepteriez-vous d'y distribuer *Passerelles de l'Yvette* ? Si oui, prenez contact avec le responsable de la distribution de votre commune.

Don de soutien :

Normal : 20 € – Envoi postal : 28 €

Régie publicitaire : BAYARD Service Régie

18 rue Barbès, 92128 MONTRouGE CEDEX

☎ 01 74 31 74 10 – Fax 01 74 31 74 40

✉ Courriel : bsr-idf@bayard-service.com

Impression : Imprimerie Chauveau-Indica,

2 rue du 19 Mars 1962, 28630 LE COUDRAY,

☎ 02 37 88 18 81

Dépôt légal : juin 2017

Tirage : 19 400 ex.

N° ISSN : 2111-9554

Photo de couverture : *Chemin vers Sainte-Foy de Conques* (photo A. J. Desmazeaud)

Date limite d'envoi des articles pour le n°80 :
vendredi 8 septembre 2017 et de préférence
avant le lundi 4 septembre.

En toute sérénité...

Etre à vos côtés

Transfert de corps en Maison funéraire

Organisation complète d'obsèques

Inhumation et crémation

Marbrerie, caveaux et monuments

Articles funéraires, entretien de sépultures

Contrats de prévoyance obsèques Aviva - Fape

PFM
VANDYCKE
pfmvandycke.fr

Pompes Funèbres Marbrerie Vandycke - Chevreuse

57, rue de la Division Leclerc - 78460 Chevreuse

Tél. : 01 30 52 16 08 - pfm.vandycke@wanadoo.fr

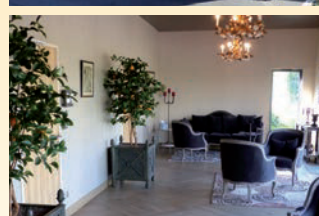
NOS AUTRES AGENCES VOUS ACCUEILLENT

Magny-les-Hameaux - 24 ter, rue des Ecoles Jean Baudin - Tél. : 01 30 52 15 36
Voisins-le-Bretonneux - 14, place des Douves - Tél. : 01 30 55 86 02

Vous accueillir
en toute sérénité



A votre disposition, une équipe professionnelle et compétente vous permet d'accompagner votre défunt dans un lieu serein et propice au recueillement.



MF MAISON
funéraire

24 ter, rue des Ecoles Jean Baudin
Magny-les-Hameaux
Tél. : 01 30 45 00 94

Paroisse d'Orsay



Messe de rentrée septembre 2016 à l'église d'Orsay. (Photo D. ARVISET)

Notre église

Comme beaucoup d'autres elle a subi les outrages du temps, des révoltes, des incendies et des guerres. Les reconstructions et les agrandissements successifs expliquent les différents styles architecturaux.

La partie la plus ancienne, au niveau de la sacristie, date du XI^e siècle : emplacement d'un prieuré ayant appartenu aux moines de l'abbaye de Longpont.

En 1200 sont élevés la nef, le chœur et le clocher dans un style gothique.

En mai 1652 un incendie ravage l'église, et la nef est reconstruite dans un style néoroman. La façade est ajoutée au XVIII^e siècle dans un style néoclassique.

Au XIX^e siècle, l'église est trop petite, et quatre chapelles, de part et d'autre de la nef, sont élevées dans un style troubadour.

La crypte, soubassement de la chapelle sépulcrale de l'église, est un espace d'exposition résolument tourné vers la création contemporaine.

Quelques ajouts du XX^e siècle :

En 1997, à l'occasion du 16^e centenaire de la mort de saint Martin, l'un des deux patrons de l'église – l'idée de proposer le message du PARTAGE que représente la vie de saint Martin, s'est concrétisée dans l'œuvre d'Hervé Vernhes : une fresque en neuf tableaux de la vie du saint.

Deux tableaux de Carlo Maratta, peintre italien (1625-1713), *la Sainte Famille* et *l'Éducation de la Vierge*, découverts par hasard dans les greniers du Grand-Mesnil en mauvais état puis restaurés, sont exposés dans l'église depuis 2012. Ils font maintenant partie de l'inventaire supplémentaire des Monuments Historiques.

La Journée paroissiale

C'est une rencontre conviviale, spirituelle et culturelle proposée à tous.

1^{re} édition, le 12 avril 2015, à l'Abbaye de Fleury à Saint-Benoît-sur-Loire, avec la participation active des scouts : messe dominicale dans la lumineuse basilique présidée par une trentaine de moines et le père Jean-François, repas partagé, découverte de l'oratoire carolingien de Germigny-des-Prés et de sa superbe mosaïque byzantine de l'abside, jeu intergénérationnel et visite guidée de la basilique par un moine.

2^e édition en 2016 sur les pas de saint Martin à Tours pour son 1700^e anniversaire : démarche de pèlerinage au tombeau de saint Martin, messe, repas partagé, parcours de la Miséricorde très priant dans la basilique animé par une sœur bénédictine du Sacré-Cœur de Montmartre.



Prière d'action de grâce dans la crypte de Saint-Martin de Tours (Photo D. ARVISET).

Pour la 3^e édition, rendez-vous le 11 juin 2017 à l'Abbaye Notre-Dame de Jouarre sur les pas de saint Colomban, moine évangéliste du VII^e siècle venu d'Irlande !

Tables ouvertes paroissiales : les TOP sont au TOP !

À l'image du thème du repas, très important dans les Évangiles, les Tables Ouvertes Paroissiales (TOP) sont des repas fraternels auxquels sont invités paroissiens, voisins, personnes isolées...

L'aventure des TOP a commencé l'année dernière. Elles ont lieu les dimanches des vacances scolaires quand la ville d'Orsay se vide de ses habitants, et que l'impression de solitude est plus vivement ressentie par les personnes qui restent.



Au fil du repas, les liens se tissent (Photo D. ARVISET)

Sur le coup de midi, la grande salle du Centre Saint-Laurent s'anime. La table est dressée et garnie au fur et à mesure de l'arrivée des personnes, chacun apportant quelque chose à partager. Certains se retrouvent, d'autres font connaissance dans une ambiance chaleureuse autour de l'apéritif. Puis au fil du repas, les liens se tissent entre toutes les tranches d'âge présentes autour de la table.

On y rencontre de grandes générosités, mais aussi de grandes solitudes ou détresses, rompues par ce moment d'amitié. Pour le paroissien, c'est un chemin de rencontre, une proposition de "vivre ensemble".

Après quelques heures arrive le moment de se séparer et chacun repart de son côté, heureux d'avoir établi un lien qui ne demande qu'à se renforcer au fil des prochaines rencontres.

Alors rendez-vous pour un nouveau moment de fraternité aux prochaines TOP prévues au mois de juillet et d'août.

Le Service évangélique des malades (SEM)

Une petite équipe du SEM est présente dans notre paroisse. Elle propose un temps d'échange amical, de partage de la prière avec possibilité de recevoir la communion au domicile de personnes âgées ou malades qui ne peuvent plus se rendre à l'église. Le lien avec la communauté est ainsi maintenu et apprécié des personnes rencontrées... Au fil des mois, des années, des liens très fraternels se tissent.



Les farfadets réalisent leur tunique de chevaliers.

Photo CLAIRE NICOLAS

Servants d'autel : Retour sur le pèlerinage à Nevers

Chaque année, la sortie organisée par le diocèse d'Évry pour les servants d'autel est un événement attendu par tous les jeunes servants de la paroisse.

Cette année, nous étions invités à un pèlerinage à Nevers. Partis donc de (très) bon matin d'Orsay, avant le lever du soleil, nous nous sommes mis en route pour la maison-mère des sœurs de la Charité à Nevers.

Arrivés sur place peu avant 10 h, nous avons participé, avec la centaine de servants présents, à la messe dominicale en compagnie de la communauté nivernaise.

Dans la chapelle, les servants ont alors eu l'occasion d'apercevoir, derrière la châsse de verre, le corps intact de sainte Bernadette, décédée le 16 avril 1879 !

Dans l'après-midi, un grand jeu retraçant les étapes de la vie de sainte Bernadette, de Lourdes à Nevers, était organisé dans le parc.

Enfin, nous avons visionné un film sur la vocation de la sainte. En effet, après les apparitions, Bernadette réfléchit à son avenir. D'origine très modeste, elle mûrit son projet de se mettre au service des plus pauvres, et c'est précisément à Nevers qu'elle se sent appelée, là où Dieu est Charité. Quel bel exemple pour les jeunes servants de notre paroisse !

« Dieu, Premier Servi », telle est la devise des servants d'autel qui, à l'exemple de l'humble Bernadette rencontrée à Nevers, mettent chaque dimanche leur présence discrète et leur foi au service de l'autel et de notre communauté paroissiale !

L'éveil à la Foi

Pour les 3-7 ans, l'équipe de l'éveil à la Foi organise deux temps forts dans l'année : - Le "Carnaval des Saints" le 1^{er} novembre, - "Viens fêter Marie", un après-midi du mois de mai.

Ces temps forts commencent par un temps de dessin ou bricolage, suivi d'un temps de prière. L'après-midi se termine par un goûter convivial partagé au Centre Saint-Laurent.

Chaque dimanche (hors période de vacances scolaires), au début de la messe de 9 h 45 et pendant le temps de la Parole, les enfants peuvent participer à une séance d'éveil à la Foi avec l'écoute de l'Évangile du jour (le même que pour les grands et les adultes), suivi d'une explication adaptée à leurs âges. C'est également un temps de prière et de chant.



Photo D. ARVISET

La Vierge Marie nous invite

Chaque mardi du temps scolaire, de 17 h à 17 h 35, à l'église d'Orsay, nous méditons le chapelet, devant Notre-Dame des Victoires.

Toutes les générations sont représentées. Jean-Pierre Garudel prépare en disposant cinq affichettes représentant les mystères médités. Les enfants y ont une part active en allumant un lumignon.

La guitare ou la harpe nous accompagne pour chanter en fin de dizaine.

Chacun y est invité pour intercéder pour la Paix.

Le marché de Noël

Fixé au premier week-end de l'Avent, il est devenu, au fil des années, une véritable institution. Tout au long de l'année, une poignée de femmes cousent, brodent, tricotent, confectionnent des objets de décoration, en ateliers au Centre Saint-Laurent ou à la maison.

Quelques jours avant la date, l'effervescence redouble pour confectionner les dernières décorations, apposer banderoles et affiches en ville, installer les stands dans les salles paroissiales, les décorations et l'éclairage...

Enfin, ces deux jours mobilisent une quarantaine de personnes pour accueillir, vendre, servir au salon de thé, tenir les caisses... sans oublier les bonnes volontés qui ont répondu à la demande de pâtisseries, et de confitures.

C'est ainsi que sont accueillis, dans une ambiance conviviale, tous nos visiteurs, quelquefois éloignés de la paroisse, certains la découvrant pour la première fois, car ce marché de Noël se veut avant tout, l'espace d'un week-end, un lieu et un temps d'accueil, de convivialité partagée et d'échanges donnant l'occasion de belles rencontres. Un véritable temps fort pour notre paroisse.

Équipe animatrice

Le Centre de documentation religieuse (CDR)

Créé à l'initiative de la paroisse d'Orsay, puis ouvert à l'ensemble du secteur pastoral et des environs, le CDR est situé dans les locaux du 9 avenue Foch à Orsay.

Une équipe accueille et renseigne toute personne en recherche, et plus particulièrement dans les domaines de la théologie, de la liturgie, de la catéchèse...

Accueil paroissial 9 avenue du Maréchal-Foch 91400 Orsay
du mardi au vendredi de 9 h à 12 h et samedi de 9 h 30 à 11 h 30
☎ 01 69 28 86 68 ; ✉ orsaysecpar1@orange.fr



PORTAGE DE REPAS À DOMICILE

LA NOUVELLE SOLUTION POUR VOUS ET VOS PROCHES

www.les-menus-services.com

LA CONFIANCE À VOTRE TABLE

Cartes et tarifs disponibles sur simple demande au **09 82 31 91 01**

OFFRE DECOUVERTE

- Vos repas 7j/7 ou seulement les jours que vous choisissez
- Composez vous-même votre repas parmi un large choix
- Les conseils d'un(e) diététicien(ne) pour un suivi personnalisé avec ou sans régime

MENUISERIE ROUET

- Fabrication sur mesure - Agencement int. et ext. - Dressing sur mesure
- Parquet (Label Ange bleu) - Fenêtres - Cuisines
- Restauration de meubles

5 bis rue des Réservoirs - 91440 BURES SUR YVETTE
06 08 83 23 45 - 01 69 07 58 85 - www.menuiserie-essonne-rouet.fr

Découvrez les Saveurs d'antan
Chocolat artisanal
Thés - Dragées
Cadeaux gourmands



La Petite Gourmandise

16, rue de Paris
91400 Orsay
Tél. : 01 69 28 00 69



Jean-François Zakarian a été responsable du secteur catholique de l'Yvette et part maintenant pour une nouvelle mission à Palaiseau.

Il avait l'air d'un prêtre "normal". Avec sa croix et son mètre soixante-huit, il a conduit pendant neuf ans le secteur pastoral de l'Yvette avec ses 75 000 habitants, ses six paroisses, ses sept prêtres et quatre diacres et ses deux permanents laïques.

C'est un homme qui aime l'Église, pas l'église-clocher mais l'Église qui vit, qui sort de ses murs, qui aime la joie et la rencontre, une Église aux multiples visages !

Son passé de "cuisinier" a sans doute marqué au fer rouge son approche des personnes. Comme il aime à le dire : « J'ai lancé beaucoup de repas, de convivialités ». Et en effet, on ne compte plus les repas qu'il a organisés : repas paroissiaux, repas de Noël, repas de rentrée et pique-nique de fin d'année, repas de secteur, convivialités hebdomadaires entre prêtres et diacres... Il a même organisé les soirées "bréviaire-côtelettes" pour les prêtres. C'est l'homme des repas. N'était-ce pas d'ailleurs son petit côté christique qui se révélait ainsi ? Car le Christ, lui aussi aimait bien les repas : un repas de noce par-ci, un repas avec des pharisiens par-là, un repas avec Marthe et Marie d'un autre côté, pour finir par le repas de la Cène ! Et c'est vrai que l'approche par le repas menait le plus souvent vers ce repas par excellence qu'est l'Eucharistie, ce lieu de partage de la Parole et de la présence de Jésus pour lequel il a consacré sa vie !

C'est un homme infatigable. Il était partout : avec les jeunes du catéchisme ou de l'aumônerie... sous la tente à Jambville ou

Merci Jean-François !

au "Fraternel" à Lourdes. Avec sa paroisse d'Orsay sur les routes de Saint-Benoît-sur-Loire, de Tours et de Jouarre. Avec le secteur, en pèlerinage à Longpont-sur-Orge, ou à Évry pour l'année de la miséricorde... On reproche souvent aux responsables d'être lointains. Lui, il a été proche et à l'écoute, attentif aux besoins de chacun, soucieux que tous puissent trouver leur place. Un vrai chef, quoi !

Par contre, il y a deux choses qu'il ne fallait surtout pas lui demander : écrire un article et... chanter !

Mais il a bien d'autres cordes à son arc. Et il laissera beaucoup d'initiatives qui vont se continuer après son départ.

Il a instauré des thèmes pour l'Avent et le Carême en lien avec le thème d'année : cela donnait une direction à nos efforts et à notre prière.

Il a lancé les "après-midi du pardon".

Il a fait renouveler de fond en comble le site du secteur.

Il a animé le travail de l'équipe pastorale chargée de donner les grandes orientations à chaque paroisse, service ou mouvement au nom de l'Évangile.

Il a petit à petit intégré les écoles Sainte-Suzanne et le Cours Secondaire d'Orsay dans la pastorale commune.

Il a renforcé les liens avec la communauté franciscaine de la Clarté-Dieu.

Il a travaillé à faire sortir les communautés chrétiennes de leurs murs...

Il a mis en place le Conseil de secteur pour la solidarité.

Et tout cela à travers un travail d'équipe qui valorisait chacun. Comme il aime à le dire : « Ce qui est important pour moi, c'est le travail en équipe. Je ne sais pas travailler tout seul. Je suis pétri par cette pastorale ».

Maintenant, c'est à d'autres qu'il va apporter ses compétences et sa foi profonde, sa joie de vivre et son sens de la fraternité. Avec nous, il a fêté son demi-siècle et ses vingt ans de prêtrise... Merci à lui pour tout ce qu'il nous a apporté !

Guy de Lachaux



Jean-François entouré des servants d'autel.

Dimanche 2 juillet 2017
Chapelle Notre-Dame des Champs à Courcelles
10 h 30 Messe de secteur suivie d'un pique-nique partagé et de carrefours.

Qu'est-ce qu'un responsable de secteur ?

Il est chargé d'animer un secteur pastoral. Ici, c'est le secteur de l'Yvette qui comprend sept villes : Orsay, Bures-sur-Yvette, Gif-sur-Yvette, Villiers-St-Aubin, Saclay et Les Ulis.

Il accomplit sa mission au sein d'une équipe qui est constituée des prêtres, des diacres et des permanents laïcs au service des communautés chrétiennes.

Il favorise la mise au point des orientations nécessaires pour la vitalité évangélique de l'Église et veille à leur mise en œuvre.

L'Artisan du Piano et du Meuble
Bruno Brantonne
Menuisier Ebéniste d'Art
Restaureur de pianos et Meubles
Fabrication de meubles et Agencement sur mesure
Achat-Locations-Vente de pianos

Atelier :
18 rue du 8 mai 1945 ZA Limous-Pecqueuse
91470 LIMOURS
www.piano-brantonne.fr

Mobilière : 06 85 89 56 03
Téléphone : 01.60.80.10.12
Email : piano-brantonne@wanadoo.fr

COURS SECONDAIRE D'ORSAY
ÉCOLE - COLLÈGE - LYCÉE PRIVÉS CATHOLIQUES
Sous contrat d'association
Chefs d'établissement :
Collège - Lycée : Madame AUTIN
Ecole : Madame LACHÈZE
De la maternelle au C.M.2 pédagogie personnalisée
Baccalauréat L, ES, S
11, rue Courtabœuf - 91400 ORSAY - Tél. : 01 69 28 43 72
Site : csorsay.fr

ECOLE SAINTE-SUZANNE
Ouverte à tous, au cœur d'Orsay
Dans un esprit familial,
une équipe enseignante dynamique
à l'écoute de chacun.

www.saintesuzanne.net
Anglais de la petite section
de la maternelle au CM 2 et classe ULIS - sous contrat avec l'État
01 69 28 42 51 - E-mail : info@saintesuzanne.com

CLAUDE FIORENTINO Coiffure Coloriste
Horaires d'ouverture :
Lundi, au Samedi : 9 h 30 à 19 h
Mardi : 9 h 30 à 20 h
5 rue de Paris - 91400 Orsay - Tél. 01 69 34 09 56 - 01 69 30 69 20

1^{re} visite -20 % sur le service

Maintien des personnes âgées à domicile

Sur l'Yvette, c'est principalement l'ADMR de l'Yvette qui assure ce service.

C'est une association qui a pour vocation d'aider aux tâches du quotidien. Les bénéficiaires sont principalement des personnes âgées, mais aussi de futures mamans ou des personnes touchées par un handicap.

Notre but est de leur permettre de rester à leur domicile et de garder un contact avec la société active.

Nous pourrions résumer nos valeurs comme suit :

D'abord, l'universalité. Nous voulons être au service de toutes les personnes, à tous les âges de la vie, qu'elles soient malades ou en pleine santé.

Mais aussi, **le respect de la personne.** Pour cela, nous tentons de toujours prendre en compte son choix de vie tout en préservant son autonomie.

Nous ne sommes pas une entreprise, mais une association. Elle repose donc sur un mode de coopération ou le bénéficiaire, le bénévole et le salarié produisent ensemble, une grande utilité sociale.

Le bénévole est à l'écoute de chaque personne. Il cherche à sélectionner l'offre de



L'ADMR permet aux bénéficiaires de rester à leur domicile. (PHOTO ROLAND POIRIER)

service qui répond le mieux au besoin du bénéficiaire grâce à une relation de proximité. Il est aussi créateur d'emplois en mobilisant les compétences et les moyens.

Le professionnel salarié, lui, accomplit des prestations de services au quotidien. Il est encadré par des bénévoles de l'association.

De quoi avons-nous besoin ?

Nous recherchons des bénévoles pour trois tâches bien précises.

D'abord pour les petits travaux du quotidien, comme changer une ampoule ou réparer un robinet... Un vivier de personnes pouvant se rendre disponibles est indispensable.

Ensuite, il nous faut des personnes qui fassent le lien entre les personnes âgées et notre association. Leur rôle serait donc d'aller les visiter de temps en temps.

Et enfin, comme toute association, nous sommes confrontés à des tâches administratives importantes. Or l'association n'est gérée que par des bénévoles...

Nous avons donc besoin de vous tous pour nous aider à faire vivre notre association.

Contactez-nous pour avoir de plus amples renseignements... ou simplement pour nous montrer votre intérêt. Et si vous pouvez prendre un peu de temps pour l'une de ces tâches, vous ne le regretterez pas ! Nous vous en remercions à l'avance.

Neila Czech

ADMR : anciennement "Aide à domicile en milieu rural", devenu l'aide des personnes à domicile.

Contact :

Neila CZECH (présidente)
 06 07 17 88 14
neila.admr91@orange.fr
 Marie-Pierre TOURNAIRE (Secrétaire adjointe)  06 86 95 15 87

Inscription au Catéchisme

Éveil à la foi :

Tous les dimanches, la liturgie de la parole adaptée aux petits.

Quelques temps forts, un parcours en famille.

Catéchisme

Le catéchisme c'est quatre années (du CE1* au CM2) pour cheminer avec Jésus, découvrir par les textes sa vie et son message, découvrir que Jésus nous aime, et devenir son ami.

C'est aussi vivre des temps en communauté, les temps forts de la vie chrétienne, messes, fêtes et sacrements.

La première des communions est proposée aux enfants en CM1 après au moins deux ans de catéchèse ; elle peut aussi se faire en CM2, ou plus tard selon l'enfant.

Le sacrement de réconciliation est aussi proposé en CM1 avec une préparation spécifique et en CM2.

Les enfants qui désirent recevoir **le sacrement du baptême** seront pris en charge par une équipe dédiée sur un parcours de dix-huit mois.

Pour la catéchèse, nous suivons un parcours "Sel de Vie" sous forme de modules :

- Chaque module prend en compte la spécificité trinitaire de la foi chrétienne et le mystère pascal.

- Le module forme un tout au service du cheminement des personnes.

- Le module est centré sur la Parole de Dieu.

- Le module se vit au cœur de la communauté chrétienne.

En CE1 et CE2 : Les enfants se familiarisent avec la catéchèse.

En CM1 : Les enfants approfondissent leurs connaissances et préparent leur première communion, qui sera l'aboutissement de l'année.

En CM2 : Les enfants avancent ensemble sur le chemin de la Foi et vivent un grand rassemblement en secteur pour continuer ensuite en aumônerie dès la sixième.

C'est tous ensemble que nous nous mettons en route avec nos enfants.

*ou CE2 selon les paroisses.

Atelier d'Iconographie

Atelier d'iconographie selon les méthodes Traditionnelles.
 Peinture sur bois avec pigments, Jaune d'oeuf et dorure.

Venez découvrir la beauté de cet art sacré!
Aucune notion de dessin n'est requise !



Salle Millepertuis
Aux Ulis

Avec Beatka, artiste peintre, iconographe
 Contact : Beatka: 06 79 07 92 36
 Mariola : 06 69 01 83 73
 Beatka.icons@yahoofr
 Http://www.flickr.com/photos/beatka-ico



Atelier le jeudi : 9h-12h
 1 fois/mois
 Tarif : 300€ + 25€ adhésion
 A l'association
 Franco-Polonaise



Contact :
 Beatka  06 79 07 92 36
 Mariola  06 69 01 83 73
 Beatka.icons@yahoo.fr

L. TORNIER

Boucherie - Charcuterie - Triperie - Volailles
 Viandes de 1^{er} Choix - Spécialités Bouchères crues
 Mercredi offre spéciale sur le bifteck haché

57, rue Charles de Gaulle
 91440 Bures-sur-Yvette
 01 69 07 48 31

ouvert du mardi au samedi 7 H 30 - 13 H et 15 H 30 - 20 H / le dimanche 8 H - 13 H

TRUHE William

Aménagements,
 entretiens d'espaces verts
Maçonnerie de jardin
clôtures tous styles

21, rue Fegui 91470 Limours
 Tél./Fax : 01 64 91 47 57
 Port. : 06 12 24 93 92

**INSTITUT ET CENTRE
 D'OPTOMETRIE
 MAGASIN D'OPTIQUE
 PEDAGOGIQUE**

**Aidez nos
étudiants
à se former**

**Venez faire
contrôler
votre vue**

**Prenez RV au
01 64 86 12 12
ou 12 18**

Renseignements : www.ico.asso.fr

ICO 134 route de Chartres
 91 440 Bures sur Yvette



Nous avons fêté l'Épiphanie dans une atmosphère joyeuse.

Etudiant chinois en DU de FLE (diplôme universitaire de français langue étrangère) à l'université Paris-Sud, je suis arrivé en France en septembre 2016 pour faire un master d'électronique. Avec beaucoup de passion et de curiosité, j'ai commencé ma nouvelle vie ici.

Cette première année est exclusivement consacrée à l'apprentissage du français. Il y a des cours d'histoire, de géographie, de civilisation, etc. J'ai appris vraiment beaucoup de choses intéressantes. Mes professeurs sont tous très gentils, responsables et sympathiques, bien qu'ils nous donnent de nombreux devoirs après le cours... Par conséquent, les week-ends étaient aussi un peu chargés... Néanmoins, nous les aimons beaucoup. Je sais bien que c'est pour que nous puissions progresser plus vite.

Pendant les fêtes françaises ou à l'occasion de l'anniversaire d'un de mes camarades, notre responsable a toujours préparé avec d'autres professeurs un gâteau ou autre chose symbolique de la fête. Par exemple, à Noël, elle a fait une jolie bûche de Noël et préparé des bonbons et les chansons de Noël. Nous avons fêté Noël en mangeant et en chantant dans une atmosphère joyeuse. À l'Épiphanie, elle a acheté deux gâteaux des rois. Avec la chance, je suis devenu le roi, et j'ai aussi couronné ma reine !

J'habite dans une résidence universitaire à Bures-sur-Yvette. Bures est une jolie ville un peu loin de Paris mais très tranquille, qui est située dans une forêt. Il y a beaucoup d'arbres de nombreux types. Et l'air est très frais aussi par rapport à Paris. En semaine, je peux étudier tranquillement

Ma nouvelle vie en France

et en week-end, je peux visiter Paris facilement avec le RER B. J'aime beaucoup étudier et vivre ici.

Je trouve que les gens ici sont très sympathiques, pas froids comme les stéréotypes. Quand je demande de l'aide aux gens, ils m'aident. Quand je prépare le repas dans la cuisine commune, les étudiants parlent chaleureusement avec moi. Quand je joue au basket tout seul, les Français venant après vont jouer avec moi. Donc, je veux dire qu'ils ne sont pas froids du tout.

Après l'arrivée ici, une chose qui m'a fait grand plaisir, c'est la rencontre avec ma famille correspondante. C'est un programme* au nom de l'université Paris-Sud qui met en contact une famille française avec deux étudiants étrangers, afin que les étudiants étrangers puissent se lier d'amitié avec les Français et parler avec eux. Mon ami iranien Mohsen et moi sommes liés avec notre famille correspondante de Bures. Parfois ils nous invitent pour le dîner, parfois nous passons une fête ensemble, parfois nous sortons aussi pour découvrir un endroit. Nous avons passé beaucoup de temps très heureux ensemble. Nous dégustons différents vins, le vin rouge, le vin de cassis ou de cerise, il y a même un vin de couleur verte ! J'ai oublié le nom mais c'était très bon ! Pendant le dîner qui est toujours délicieux, on discute beaucoup, de culture, de religion, jusqu'à la gastronomie. Mohsen et moi, nous avons appris beaucoup sur la France sous différents aspects. Nous sommes allés ensemble au château de Versailles. Nous étions étonnés par la magnifique apparence du château. Après, en marchant dans le château, ils nous ont appris beaucoup sur Louis XIV et l'histoire de cette époque. C'est une expérience très impressionnante ! Nous aimons vraiment notre famille correspondante.

Pendant cette année, j'ai acquis des connaissances intéressantes, j'ai rencontré des gens très sympathiques, j'ai vécu des expériences inoubliables. Tout cela m'ouvre des horizons. J'espère que je pourrai découvrir plus de choses fantastiques dans les années suivantes. Enfin, je présente mes

meilleurs vœux pour la France. Je souhaite que la France puisse être de mieux en mieux.

Songlin Li

* Les amis du Campus d'Orsay :
e-mail : Amis-campus-orsay.asso@u-psud.fr
☎ 01 69 15 37 13

Le groupe Scouts et Guides de France des Ulis fête ses 40 ans

le week-end des
23 et 24 septembre 2017.

Au programme : grands jeux, feu de camp, veillée festive, messe en plein air,...

Vous êtes tous les bienvenus !
Pour plus d'infos ou pour vous inscrire :
40ans.sgdf.lesulis@gmail.com
et <http://framaforms.org/40-ans-du-groupe-scout-des-ulis-1486402963>

Forums des associations :

☐ Samedi 9 septembre

Gif : de 10 h à 18 h au château de Belleville
Les Ulis : de 10 h à 18 h au gymnase des Amonts

Saclay : de 13 h 30 à 18 h au gymnase de Favreuse, Val d'Albion.

Saint-Aubin : Maison de la Colombe, de 14 h à 18 h

Villiers : 13 h à 18 h à la Maison pour tous

☐ Dimanche 10 septembre

Orsay : de 10 h à 18 h au gymnase Blondin, rue Guy Mocquet

Bures-sur-Yvette : de 10 h à 18 h au Gymnase Chabrat

☐ Dimanche 24 septembre

Bures, Vide-greniers au quartier de la Hacquinière

Les Ulis, fête des 40 ans des scouts et guides de France des Ulis : messe paroissiale de 9 h 45 déplacée à la Chapelle de Montjay

☐ **Dimanche 1^{er} octobre : 40 ans du Centre Jean XXIII**, messe festive à 9 h 45

depuis 1928 **ELECTRICITE GENERALE**
Alain MARTIN & fils

Tél. : 01 39 56 12 61
Port. : 06 80 65 90 68

1, chemin herbu
78117 CHÂTEAUFORT

contact@electricite-martin.com

COUVERTURE **C.G.D.**
Zinc - Tuiles - Ardoises - Gouttières - Démoussage
Entretien - Velux - Désenfumage
cgdcouverture@orange.fr
R.G.E. Couverture Générale Dardé
91400 Orsay - Fixe 01 69 29 91 59

MENUISERIE ROY Maison fondée en 1933

FENETRE BOIS - PVC - ALUMINIUM - MIXTE

Atelier - Bureau
5, avenue du Bois des Roches
91190 Gif-sur-Yvette
Tél. : 01 69 07 51 02
www.menuiserieroy.fr

Magasin Expo
3, avenue du Général Leclerc
91190 Gif-sur-Yvette
Tél. : 01 69 28 45 49
pierre@roy-menuiserie.com

PARTENAIRE CERTIFIÉE **JANNEAU** QUALIBAT

Sarl Guillonnet Maison fondée en 1965

PEINTURE - DECORATION - AGENCEMENT

Tél. : 01 64 46 35 58 yannguillonnet@sfr.fr
Fax : 31, avenue du Général Leclerc - Gif-sur-Yvette

À propos du mal

Il s'agit simplement ici d'évoquer certaines idées émises ou suscitées autour de la notion de mal, lors d'une réunion interreligieuse organisée le 14 mai par "Inter Accueil en Essonne" qui réunissait juifs, chrétiens et musulmans.

Dans ces trois monothéismes qui se déclament d'un unique Dieu créateur, on remarque le souci de trouver une argumentation selon laquelle Dieu, qui est à l'origine de tout ce qui existe, n'est cependant pas responsable du mal.

La démarche part d'un bon sentiment, mais elle n'a pas encore abouti. Le problème du mal n'a pas encore été résolu malgré tous les efforts qui lui ont été consacrés.

Peut-être est-ce parce qu'il doit être posé autrement. Peut-être devrions-nous interroger notre regard sur le mal et aussi sur Dieu pour arriver à mieux articuler les deux.

En attendant, le mal se fait fortement sentir en ce monde, et la préoccupation la plus urgente est de trouver la meilleure façon de l'affronter.

Au cours de cette réunion, il est apparu que chacun des trois monothéismes avait, dans son approche, une insistance spécifique.

Le judaïsme insistait sur la réparation. Sur la nécessité de réparer les effets du mal. Pour cela, il préconise l'étude de ses conséquences, pour mieux savoir les réparer.

Le christianisme insistait sur la prévention. Sur la nécessité de prévenir le mal en faisant un travail sur soi-même pour éviter de commettre le mal.

L'islam insistait sur la soumission à la loi. Or celle-ci, plutôt que de distinguer le bien du mal, définit le licite et l'illicite. Ce qui laisserait entendre que ces réalités ressenties, que nous appelons le bien et le mal, n'ont pas d'existence en soi, mais résultent d'une définition établie par la loi.

Une première conséquence serait l'existence de deux niveaux d'évaluation de l'acte humain.

Le premier, au niveau humain, serait basé sur la loi, ou « sharia », qui n'est pas directement exposée dans le Coran.

Le second, au niveau du jugement divin, serait basé sur le discernement entre licite et illicite. Discernement qui n'est devenu possible pour l'homme que grâce à ce que Dieu lui a fait connaître par sa révélation.

On voit que, dans chaque religion, la manière de se comporter face au mal est étroitement liée à la manière dont se vit la relation entre l'homme et Dieu.

Dans le christianisme, Dieu ne donne aucune explication à l'existence du mal. Par contre il s'implique personnellement en faisant preuve de compassion envers les hommes qui en souffrent. Il va jusqu'à s'incarner pour venir soutenir l'humanité dans sa lutte.

À défaut d'éliminer le mal, il nous donne la force nécessaire pour le combattre.

Dans le judaïsme, le bien et le mal nous ont été présentés comme étant reconnaissables, non pas en soi, mais à travers leurs conséquences. Un même acte peut avoir des conséquences différentes selon les circonstances et l'environnement. Ceci explique la priorité donnée à la réparation de ces conséquences, qui seraient la seule réalité. Le bien et le mal en eux-mêmes n'étant que des opinions.

Toujours dans le judaïsme, une autre approche a été exposée, selon laquelle à l'origine, le mal aurait été indispensable pour créer l'homme à l'image de Dieu ; c'est-à-dire libre. En effet, seule la connaissance du bien et du mal permet à l'homme d'exercer sa liberté. Ainsi, ce qu'on appelle la faute originelle d'Adam ne lui serait pas imputable, car tant qu'il n'avait pas mangé le fruit de l'arbre de la connaissance du bien et du mal il n'était pas responsable. Il n'était pas encore pleinement homme.

La première faute imputable racontée dans la Bible serait celle qui concerne Caïn et Abel. Mais là aussi l'interprétation habituelle s'est trouvée quelque peu bousculée. Ce serait l'indifférence totale d'Abel face à

la détresse de son frère dont l'offrande a été refusée par Dieu, qui aurait provoqué son propre assassinat.

Enfin, il serait dommage de terminer ce bref morceau choisi de pistes de réflexion, sans mentionner une distinction qui a été faite dans le cadre de l'exposé sur le christianisme, puis agrée dans l'exposé sur le judaïsme. Elle différencie le mal subi du mal commis. Elle a le mérite d'attirer l'attention sur le fait que les souffrances qui résultent d'accidents fortuits, de catastrophes naturelles ou de maladies ne sont en général imputables à personne. Le Christ dissocie nettement le mal subi et le péché. Le mal subi n'est pas une punition. Il convient donc dans tous les cas de le combattre et de faire preuve de compassion envers ceux qui en sont les victimes.

Roland Poirier

Seule la connaissance du bien et du mal permet à l'homme d'exercer sa liberté.

Ateliers bibliques de la Clarté-Dieu

La Clarté-Dieu propose en 2017-2018 les deux ateliers bibliques suivants :

Découvrir les grands livres prophétiques de l'Ancien Testament :

Seconde partie du Livre d'Isaïe et Livre d'Ézéchiël.

Mercredi de 14 h à 16 h les 11 octobre 2017, 8 novembre, 13 décembre, 17 janvier 2018, 7 février, 21 mars, 11 avril, 16 mai et 30 mai.

Découvrir saint Paul et les lettres pauliniennes.

Lundi de 20 h 45 à 22 h 30 les 9 octobre 2017, 6 novembre, 11 décembre, 15 janvier 2018, 5 février, 19 mars, 9 avril, 14 mai et 28 mai.

Participation annuelle aux frais, payable seulement en janvier :

35 € par personne et par atelier.

Les ateliers se réunissent à la Clarté-Dieu, 95 rue de Paris, 91400 Orsay.

Manifestez-vous dès maintenant auprès de l'animateur si vous souhaitez recevoir les informations de la rentrée d'octobre :

Philippe Guihard ☎ 06 79 10 34 07

e-mail : guihard.philippe@neuf.fr

LA CLARTÉ DIEU

Maison d'accueil franciscaine

Retraites spirituelles - Groupes ou individuelles

95 rue de Paris - 91400 ORSAY - 01 69 28 45 71 - fax : 01 69 28 91 66

Courriel : clarte-dieu@orange.fr - site : www.clarte-dieu.fr

ABBAYE SAINT-LOUIS DU TEMPLE



Librairie religieuse Siloë

Magasin produits monastiques

Ateliers de reliure - Bibliothèque de prêt

Accueil : groupes jeunes et adultes, retraites individuelles - séjours personnes âgées autonomes

Musées (visites sur rendez-vous) - Souvenirs de Louis XVI et des Condé

LIMON - 91430 VAUHALLAN - Tél. 01 69 85 21 00

site : www.abbaye-limon-vauhallan.com

site reliure : a.ulivreinacheve.com

email : librairie + mag : limon@wanadoo.fr



BESOIN D'AIDE À DOMICILE ?

Aide à l'hygiène

Travaux ménagers

50%

Aide aux repas

Gardes...

de réduction ou crédit d'impôt*

www.adhapservices.fr

01 69 29 88 75

* selon art. 199 sexdecies du CGI

GOMETZ
AMBULANCES



Tél : 01 69 07 81 35

54 rue du Beau Site

91440 BURES-SUR-YVETTE

email : gometz.ambulances@free.fr

Cet été, retrouvez fleurs et jardins à Paris et ailleurs

Hazard ou tendance ? Trois expositions parisiennes célèbrent la nature, les fleurs, les jardins.

Au musée de la Vie romantique « **Le pouvoir des fleurs** »(1) s'intéresse à Pierre-Joseph Redouté (1759-1840), peintre botaniste qui reproduisit sur vélin les fleurs et plantes rapportées des quatre continents par les grands naturalistes de son temps.(2)



Aux Galeries nationales du Grand Palais, le jardin est célébré par les plus grands artistes : citons Dürer, Fragonard, Cézanne, Matisse, et la promenade "jardiniste" va des fresques de Pompéi à Giuseppe Penone. (3)

Avec la troisième exposition « *les Parisculpteurs* » on quitte les jardins décoratifs, qui brillèrent toujours avec éclat à Paris pour aborder un nouvel aspect de la nature à Paris au XXI^e siècle.

Depuis la dernière décennie du XX^e siècle, les initiatives fleurissent pour réinstaller la nature à Paris : jardins partagés dans des jardins publics ou au pied d'immeubles, jardins sur des toits d'immeubles (à l'opéra Bastille), mini-potagers sur des parcelles vacantes, des balcons et terrasses privés, façades végétales (au musée du Quai Branly, le concepteur est Patrick Blanc, initiateur mondial du concept). Et n'oublions pas les abeilles des ruches installées sur les toits de l'opéra Garnier (elles apprécieraient particulièrement les jardins de l'Élysée).



Jardins sur des toits d'immeubles.

La Mairie de Paris souhaite verdier la capitale et a décidé d'affecter à ce projet une cinquantaine de sites. Elle a lancé un concours et l'exposition « *Les Parisculpteurs : des projets pour végétaliser et cultiver Paris* », présente les projets lauréats au Pavillon de l'Eau. (4)

Belles expositions et promenades !

Monique Venier-Ziesel

(1) « *Le pouvoir des fleurs* » est le thème du Festival des jardins 2017 à Chaumont-sur-Loire...

(2) *Le pouvoir des fleurs* : musée de la Vie romantique Scheffer-Renan, jusqu'au 1^{er} octobre.

(3) *Jardins* : Galeries nationales du Grand Palais, jusqu'au 24 juillet.

(4) *Les Parisculpteurs*, au Pavillon de l'eau, jusqu'au 6 octobre.



Un jardin imaginaire de la zone méditerranéenne peint par Danielle Wortman.

Office de tourisme

Mardi 27 juin 2017, 14 h : Visite du jardin des plantes. De par la volonté de Louis XIII, le Jardin des Plantes va faire son apparition en 1626 ; c'est le plus ancien jardin de Paris, à l'origine jardin du Roi. Tarif : 16 €. RDV donné à l'inscription
Château de Villiers-le-Bâcle, route de Saint-Aubin 91190 Villiers-le-Bâcle
 Ouvert au public du **26 juin au 10 août 2017** du lundi au samedi. Visites guidées à 14 h 30, 15 h 30 et 16 h 30 sauf le dimanche. Visite sans réservation. Tarif : 8 €

Maison Atelier Foujita, Route de Gif-sur-Yvette 91190 Villiers-le-Bâcle
 Visite gratuite le samedi de 14 h à 17 h, et le dimanche de 10 h à 12 h 30 et de 14 h à 17 h 30. En semaine sur réservation.

Château de Saint-Jean de Beauregard. Visites guidées tous les dimanches et jours fériés de 14 h à 18 h.

Ferme pédagogique du Bel-Air. Route de Gif-sur-Yvette 91190 Villiers-le-Bâcle
 Visite gratuite le dimanche après-midi de 14 h à 17 h.

Office de Tourisme de la Vallée de Chevreuse 17 rue de l'Yvette à Orsay.

Horaires d'ouverture : mardi et vendredi 9 h 30 – 12 h 30, 13 h 30 – 17 h 30, mercredi 13 h 30 -17 h 30, samedi matin 10 h – 13 h.

Fermé jeudi, dimanche et lundi, samedi 15 juillet et du 1^{er} au 21 août 2017

☎ 01 69 28 59 72
 contact@tourisme-valleedechevreuse91.com



EHPAD Les Chênes Verts

Accueil et accompagnement de personnes âgées dépendantes
 Contactez-nous au 01 60 12 70 80
 1 rue de la Guépinerie – 91190 Gif-sur-Yvette
 chenes.verts@abej-coquerel.org



Offert par un sympathisant

Electricité Générale
DT PRO'ELEC
 Dépannage / Rénovation
 Mise en conformité des Installations
 ☎ 06 50 99 61 97 - ORSAY
 dtproelec91@gmail.com / www.delsanti-electricien.fr

REMISE EN ÉTAT APPARTEMENTS ET BUREAUX DÉCORATION
GENTAUD DÉCOR SERVICES
 Plus de 35 ans d'expérience - Devis dégâts des eaux
 Peintures classiques ou naturelles ext ou int. - Parquets
 31, bis rue des Bouleaux - 91140 Villebon sur Yvette
 01 60 10 85 17 - 06 08 26 85 85 - c.gentaud@orange.fr



Abbaye Saint-Louis du Temple
91430 Vauhallan

Journées d'amitié

24-25 juin 2017

artisanat, livres, pâtisseries, visite des musées

Concert Musique pour tous

Dimanche 25 juin 15 h 30

Barbara Marcinkowska, soliste, professeur hors classe violoncelle et piano avec ses élèves et amis violoncellistes : Lina Belaid, Pierre Chaniot, Jean Colombo (violoncelle et guitare), Dominique Couvreur, Inés Prunier, Carole Thüning, Annie Trassaert, avec la participation exceptionnelle de sœur Marie-Emmanuelle, cithare et orgue.

Au programme : Bach, Vivaldi, Giuliani, Paganini, Mendelssohn, Fauré, Saint-Saëns...

*concert au profit des travaux de l'Abbaye – contact : m.emmanuelle@abbaye-limon-vauhallan.com

Informatique

Des formations constituées de plusieurs séances de 2 heures chacune

Des ateliers initiation et perfectionnement
Textes, Images, Tableurs, Internet, Messagerie

Création de livres photos, Retouches d'images, Photomontages, Diaporamas en musique, Montages vidéo, Généalogie sous Heredis, Création de sites web.

Sous Windows 7, Windows 10. Avec des logiciels tels que : Office 2010, Libre Office, Gimp, Picasa Audacity, Free Mp3 Converter, Firefox, Thunderbird.

COPI

(Club Orcéen Pour l'Informatique)

Maison des Associations

7 place Maréchal Foch 91400 Orsay

Secrétariat : 01 64 58 99 44

Courriel : copi5@orange.fr

Site : <http://www.copi-informatique.fr>

Inscriptions :

Journée des Associations à Orsay et à Bures

dimanche 10 septembre 2017

Permanences dans notre local

la semaine suivante

Semaine bleue : portes ouvertes

lundi 2, mardi 3 octobre de 14 à 17 h

et vendredi 8 octobre de 10 à 12 h



Tél : 06 87 77 39 41

www.otempsTic.fr

M. Cousquer - Palaiseau

Prestations à domicile :

Formation, Conseil et

Assistance sur votre PC,

tablette, smartphone, ...

50 % réduction ou crédit d'impôts - CESU



Vacances franciscaines

juillet 2017

Prière et vie franciscaine

du dimanche 9 juillet (17h)
au samedi 15 juillet (14h)

avec les frères et les sœurs de la maison
et des membres des fraternités franciscaines



Renseignements et inscriptions :
La Clarté-Dieu - 95 rue de Paris - 91400 ORSAY
01 69 28 45 71 - clarte-dieu@orange.fr
Site Internet : www.clarte-dieu.fr

Possibilité d'accueillir des familles dont un membre vit avec un handicap.

Animations en matinée, proposition de visites et/ou ateliers l'après-midi, veillées.

Du dimanche 6 août (18h) au vendredi 11 août (10h):

6^{ème} RENCONTRE DE PHILOSOPHIE CHRÉTIENNE À BEAUCHAPEAU



avec Catherine Conrad et Martin Steffens

Organisation : Véronique Maas, 06 81 22 57 69, veronique-maas@orange.fr
<http://beauchapeau.sitego.fr>

Renseignements et inscriptions :

V. Maas, 4 allée du pré Lambesc, 91190 Gif-sur-Yvette.

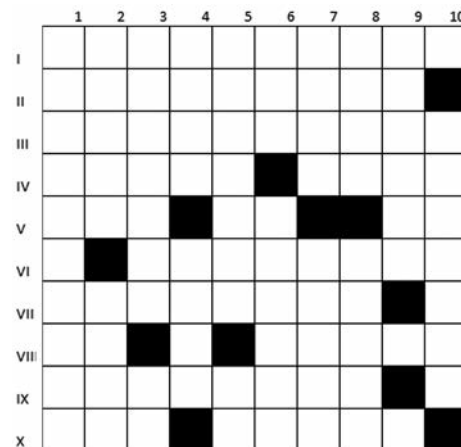
☎ 06 81 22 57 69,

veronique-maas@orange.fr

<http://beauchapeau.sitego.fr>

Mots croisés : Problème n°71

(Raymond Potier)



Définitions du n°71

Horizontalement

I. Désirs intenses – II. Amante – III. Querelleur – IV. Le mètre ou le litre - vagabonde – V. Étendue d'eau - autour du tour - l'américium au labo – VI. Température de l'été – VII. Petite tasse – VIII. Fin de verbe - sec – IX. Recherchés en cas de chaleur – X. Arrivée - jeunes cerfs.

Verticalement

1. Positionnement d'un curseur – 2. Dégagea - engin mortel – 3. Utiles pour le montage - qui imite le bêlement – 4. Fit mourir - Vedette – 5. Courte mélodie - Interjection – 6. Pareil – Bord d'eau – 7. Mille pattes - changer de cap – 8. Tenter - tel certain apéritif – 9. Relatif au système nerveux – 10. Médicaments.

Solutions du n°70

Horizontalement

I. dubitatifs – II. arraisonne – III. Gai - aîné – IV. onagre - sou – V. borie - âpre – VI. ESE - sucées – VII. RC - suret – VIII. tome - oie – IX. contera – X. délasses.

Verticalement

1. Dagobert – 2. uranoscope – 3. Briare – 4. la - GI - déca – 5. Tiares - os – 6. Asie - usons – 7. ton - acuité – 8. Inespérées – 9. FN - orée – 10. Séquestras.

Formation :

Islam et Dialogue

Du samedi 24 octobre 11 h
au mercredi 25 octobre 14 h.

Formation organisée par le service national pour les relations avec les musulmans.

La Clarté-Dieu, 95 Rue de Paris, Orsay.

« Gestion locative »



COLLEU IMMOBILIER
ESTIMATIONS GRATUITES

- Transaction
- Location
- Estimation



**L'agence est ouverte du lundi au samedi
de 8 h à 19 h 30**

SERVICE PLUS :

Le dimanche sur rendez-vous

4, rue Archangé - 91400 ORSAY

Tél. 01 69 86 09 86 - Port. : 06 81 14 29 23

E-mail : j.l.colleu@colleu.org - www.colleu.org

Samedi 17 juin
à 20 h 30

Concert

Si on chantait

dirigé par
Frédérique Renoult
fête ses 10 ans
église Saint-Matthieu de
Bures

**Association des
familles
d'Orsay (AFO)**

22 juin : visite du
Musée Marmottan,
exposition Camille
Pissaro, 2 rue
Bouilly Paris XVI^e.
RER à préciser
Permanence : Mai-
son des Associa-
tions d'Orsay tous
les mardis de 14 h à
16 h 30.

☎ 01 69 31 04 92
marie-madeleine.
sauzade@wanadoo

Mardi 20 juin 2017
20 h 45
Faculté des Sciences d'Orsay
Amphithéâtre Henri Cartan - Bât. 427

SCHUBERT

Messe en Mi bémol

Caroline **CASADESUS** Soprano
Bernadette **DODIN** Alto
Pierre **VAELLO** Ténor
Jean-Louis **SERRE** Baryton

Chœur du Campus Paris-Saclay (Samuel Machado)
Chœur Darius Milhaud (Camille Haedt)

Orchestre Symphonique du Campus d'Orsay
Direction Martin BARRAL

Places : 16 € - 13 € (prévente) - 5 € (étudiants) - Gratuit moins de 12 ans
Billets sur place, au CESFO, à l'Office du Tourisme d'Orsay et www.billetreduc.com
http://orchestre-orsay.fr

Tarif : 16 € – Prévente : 13 € – Tarif réduit (étudiants) :
5 € – *Entrée gratuite pour les moins de 12 ans.*
Réservation et vente : au CESFO, campus d'Orsay
bât 304, à l'Office de Tourisme de la Vallée de Che-
vreuse à Orsay, sur Billetreduc.com et sur place avant
le concert.
Renseignements : <http://www.scm.espci.fr>

Services de garde

Médecins :

appeler le 15 ou le 112

Pharmacies

La nuit, appeler le commissariat :

☎ 01 64 86 17 17 ou 01 69 07 88 47

Juillet

- 2 Thiriet et Mounolou – CC Chevry II – Place du Marché – 91190 Gif ☎ 01 60 12 35 15
- 09 Da Costa Noble 4 avenue du Berry ZAC Cœur de ville 91440 Les Ulis ☎ 01 69 07 65 86
- 14 Briet 49 rue du Général-de-Gaulle 91400 Orsay ☎ 01 69 28 53 59
- 16 Edeline et Hendouze – Pharmacie de la Pyramide
CC Les Champs-Lasniers 91940 Les Ulis ☎ 01 69 07 33 01
- 23 Gaonach – Place de la Mairie 91400 Saclay ☎ 01 69 85 34 12
- 30 Genuist – 35 route de Chartres 91940 Gometz-le-Châtel ☎ 01 69 28 20 05

Août

- 06 Guichet – 2 place de la Croix Grignon 91190 Gif ☎ 01 69 28 40 20
- 13 Licha – CC Les Amonts 91940 Les Ulis ☎ 01 69 07 15 10
- 15 Messent 17 avenue Montjay Mondétour 91400 Orsay ☎ 01 69 07 88 47
- 20 Maleck – Résidulis – 1 rue des Causses – Les Ulis ☎ 01 64 46 16 80
- 27 Omnes 27 bis rue du Maréchal Foch 91440 Bures ☎ 01 69 28 75 54

Septembre

- 03 Thiriet et Mounolou – CC Chevry II – Place du Marché – 91190 Gif ☎ 01 60 12 35 15
- 10 Messent 17 avenue Montjay Mondétour 91400 Orsay ☎ 01 69 07 88 47
- 17 Petit – CC La treille Avenue de Champagne 91940 Les Ulis ☎ 01 69 28 75 54
- 24 Roulot – 17 bd Dubreuil 91400 Orsay ☎ 01 69 28 40 20

Recette du Nord-Ouest de la Chine, chef-lieu Lanzhou.

Bœuf aux nouilles

**Fiche de marché
pour 4 bols**

(3-4 personnes)
La viande ;
- 1 kilo de bœuf
bourguignon ;
- 15 g de gingem-
bre
- 10 g de poivre
aux cinq baies en
grains ;
- 1 échalote
- 3 gousses d'ail
- Sel
- Quelques brins
de persil ou co-
riandre ciselés
Les pâtes :
400 g de farine
type 45 ;
1/4 litre d'eau
froide

Préparation

1^{re} étape :

Dans un cocote-
minute, mettez
2 litres d'eau froide,
ajoutez la viande sur
le feu vif, surveillez
et enlevez soigneu-
sement l'écume.

Dès que de l'eau
est propre et claire,
ajoutez le gingem-
bre, le poivre en
grain enfermé dans
une étamine, salez.

Fermez le cou-
vercle et laissez
cuire pendant 30 mi-
nutes.

2^e étape

Versez la farine
dans une jatte, ajou-
tez de l'eau petit à
petit pour que la fa-
rine soit bien mélan-
gée avec l'eau.

Travaillez-la pour
obtenir une boule, et
laissez-la reposer
dans un récipient re-
couvert d'un torchon
mouillé à tempéra-
ture ambiante pen-
dant au moins une
heure.

3^e étape

Quand la viande
est cuite, ajoutez

l'échalote et l'ail
dans le bouillon et
laissez infuser quel-
ques minutes ; ensui-
te, sortez la viande
et découpez-la en
petites tranches
fines, mettez de côté
en attendant que les
nouilles soient prêtes.

4^e étape

Mettez 2 litres
d'eau dans une cas-
serole sur feu vif ; at-
tendez que l'eau soit
en ébullition. Sur le
plan de travail, éta-
lez la pâte au rou-
leau en une bande,

puis découpez dans
sa largeur en fines
lamelles. Étirez
chaque lamelle le
plus possible sans
qu'elle casse, et
mettez-la tout de
suite dans l'eau
bouillante. Dès
qu'une trentaine de
lamelles sont dans
l'eau, laissez cuire 2
minutes, sortez-les
dans un grand bol,
ajoutez la viande
coupée et le bouillon
de bœuf.

Parsemez de
fines herbes.



Le plat est prêt,
vous pouvez servir
avec quelques gout-
tes de vinaigre et
des piments.

Accompagnez
de bière, d'œufs
durs, de légumes
fermentés et de pain
si vous voulez.

Shenyng Wang

**BANQUE, ASSURANCE,
TÉLÉPHONIE...
GAGNEZ À COMPARER !**

UNE BANQUE QUI APPARTIENT
À SES CLIENTS, ÇA CHANGE TOUT.



CRÉDIT MUTUEL BURES-SUR-YVETTE
4, PLACE DE LA POSTE – 91440 BURES-SUR-YVETTE
TÉL. : 0 820 09 99 10* – COURRIEL : 06009@CREDITMUTUEL.FR

*0,119 € TTC/min.



**Boisumeau
Paysage**

Stéphane Boisumeau
06 14 51 01 81

Création et entretien
de jardins & espaces verts

70, rue Gustave Vatonne
91190 Gif-sur-Yvette
Tél. 09 52 09 49 85
Fax 09 57 09 49 85



Le Centre du Monde et la chapelle sur la colline.

En 1997, la délégation aux commémorations nationales inscrit le bicentenaire du premier saut en parachute à son programme de l'année. Différentes manifestations sont prévues à Paris dont un colloque sur le parachutisme organisé par le Service historique de l'Armée de l'air (dont j'étais alors le chef), colloque auquel a été invité Jacques-André Istel, spécialiste reconnu du parachutisme aux États-Unis. Tout va découler de ma rencontre avec Monsieur Istel.

Jacques-André Istel est né en France en 1929. Au début de 1940, inquiète de la perspective d'une invasion nazie, la famille Istel, d'origine juive, part aux USA. Le jeune Jacques-André y poursuit sa scolarité jusqu'à entrer à la célèbre université de Princeton. D'un esprit aventurier, il s'engage dans les "Marines" vers la fin de la Guerre de Corée et devient binational. Alors que son père voulait en faire un banquier, il est séduit par le parachutisme, vient en France pour s'initier à la chute libre et devient le pionnier du parachutisme sportif américain. En tant que tel, il est le chef de l'équipe américaine au championnat du monde de parachutisme à Moscou en 1956. Il fait ensuite carrière dans cette spécialité en créant sa société. À sa retraite, il fonde la ville de Felicity et se consacre à l'édification de monuments, qu'il appelle volontiers des murs, monuments ayant pour but de laisser des traces dans l'Histoire.

Felicity est à 350 km à l'est-sud-est de Los Angeles et à 220 km à l'est de San Diego. Monsieur Istel en est le maire et, avec sa femme, chinoise d'origine, en sont les seuls habitants. J'ai découvert Felicity en 2002, à l'occasion de l'inauguration du monument en hommage à l'Aéronautique française. En plein désert, Felicity n'est toutefois pas si isolé que cela puisqu'y passe l'Interstate 8, qui vient de San Diego et poursuit sa route vers l'Est. En outre, Yuma, bien connue par le film "3 h 10 pour Yuma", n'est qu'à 15 km.

À l'arrivée par cette route, trois choses m'ont tout d'abord frappé : une pyramide, haute d'environ cinq mètres, un cadran solaire dont le gnomon est le bras de Dieu, inspiré de la *Création d'Adam* par Michel-Ange et un élément de l'escalier original de

Aéronautique : histoire d'une amitié

la Tour Eiffel, acheté aux enchères à Paris. À l'intérieur de la pyramide, une plaque en bronze marque le "Centre du Monde". C'est un livre pour enfants qui est à l'origine de cette singularité, livre écrit par Jacques-André Istel où, à la fin de l'histoire, il est dit que le centre du monde est à Felicity.

Deux murs avaient été construits à cette date. Le "Wall for the ages", mur sur lequel il rend hommage à des institutions ou à des familles et le "Korean War Memorial", mur sur lequel sont gravés les noms des 4724 "Marines" et brancardiers/infirmiers de la "Navy" mis à la disposition du "Marine Corps" morts pendant la Guerre de Corée.

Ces monuments ont la forme d'une boîte de chocolat "Toblerone" avec une longueur de 100 pieds et une hauteur approximative de 5 pieds. Sur ces deux murs, ne sont gravés que des textes ou des noms.

Jacques-André Istel a une grande admiration pour un grand oncle, aviateur pendant la Première Guerre mondiale. Il voulait, à travers un monument célébrant l'Aéronautique française, lui rendre hommage et surtout expliquer aux Américains que c'est en France que l'aviation avait pris son essor.

Il a alors fait appel au chef du Service historique de l'armée de l'air que j'étais encore. Nous nous sommes rapidement pris d'amitié. Nous sommes partis sur l'idée d'inscrire tous les grands noms de cette histoire de l'Aéronautique française mais, rapi-

dement, nous avons changé d'optique quand Jacques-André Istel prononça un jour l'expression "mur-musée". L'idée fut alors de chercher une soixantaine d'événements en raison des soixante panneaux du mur, permettant d'illustrer cette histoire. Sur chaque panneau, une ou plusieurs images-



Mur-musée célébrant les grands événements de l'aéronautique.

représentent l'événement, et un texte en français et en anglais en donne l'explication. « *Donnant l'effet d'une nouvelle forme d'art* », selon la formule de M. Istel, ce monument est en effet d'une grande originalité.

Depuis 2002, le site s'est enrichi, en particulier, d'une colline artificielle, la "Colline de la Prière", sur laquelle a été construite une chapelle, inspirée d'une chapelle bretonne, Jacques-André Istel étant très attaché à la Bretagne. La cloche a été fondue à Villedieu-les-Poêles. Mais, surtout, d'autres murs ont été réalisés ou sont en cours de réalisation : Histoire de la Légion Étrangère française, Histoire de l'Humanité (en cours), Histoire des États-Unis, Histoire de l'Arizona, sur la face est d'un mur, et Histoire de la Californie, sur sa face ouest.

Je dois avouer avoir vécu des moments intenses en m'investissant dans cette aventure, sans parler de la forte amitié avec ce couple californien, amitié régulièrement entretenue lors de leur passage annuel en France.

Hugues Silvestre de Sacy

¹ Pour voir tous les panneaux du mur :

<http://www.club-concorde.org/Mur-Felicity/mur-avia-fr.htm>, page d'accueil du site à partir de laquelle vous pouvez visualiser tous les panneaux du monument.



Le bras de Dieu, gnomon du cadran solaire.

Société PETRUZZELLA
MATÉRIAUX CONSTRUCTION - CHARPENTE
 Carrelages - Pierres naturelles
 Ouvert aux particuliers !
 91440 Bures-sur-Yvette Tél. 01 69 07 47 57
 26, rue de la Guyonnerie
 91940 GOMETZ-LE-CHÂTEL 01 60 12 22 63
 Route D 988
 E-mail : Petruzzella@orange.fr

GARAGE MARGUERITE
 SPECIALISTE OPEL
TOYOTA
 VENTE VÉHICULES NEUFS ET OCCASIONS
 ENTRETIEN - MÉCANIQUE
 TÔLERIE - PEINTURE
 TOUTES MARQUES
 ☎ 01 69 07 48 93
 180, route de Chartres - 91440 BURES-SUR-YVETTE
garage.marguerite@wanadoo.fr



Lu pour vous



Notre histoire.

Pingru et Meitang
Rao Pingru

Traduit du chinois par **François Du Bois**

Seuil. 357 p., 23 €

À la mort de sa femme Meitang, Rao Pingru, qui approche de quatre-vingt-dix ans, se lance dans l'écriture et le dessin aquarellé pour évoquer sa longue vie. De son enfance dans un milieu aisé – son père était avocat – à son engagement dans l'armée lors de la guerre sino-japonaise. De son mariage avec la belle Meitang à la naissance de leurs quatre enfants. Des petits boulots de sa jeunesse à sa vie professionnelle dans une maison d'édition, suspendue pendant vingt ans par son internement dans un camp de rééducation.

Cet ouvrage, d'une écriture simple et presque enfantine, grouille de détails de la vie quotidienne, souvent culinaires. Par ailleurs, la délicatesse des sentiments et la discrétion d'une sagesse toujours présente accompagnent l'attachement de Pingru à sa famille et l'amour indéfectible porté à son épouse.

Ce "gros livre rouge", très original, d'une bien belle facture, superbement illustré de plus de 200 dessins aquarellés, séduira tout un chacun, de 17 à 97 ans !



Comme une respiration

Jean Teulé

Julliard. 153 p.,
17,50 €

Quarante histoires vraies, petites tranches de vie, gaies, tendres, émouvantes ou pétillantes, toujours enlevées, empruntées d'humour, illustrées de fins dessins en noir, très décoratifs. Merci, Monsieur Teulé, de nous partager votre goût de la joie et de l'optimisme. Des petits bonheurs à ne pas manquer.

Le Club des Vieux garçons

Louis-Henry de La Rochefoucauld

Stock. 323 p., 20 €



François de Rupignac, jeune homme descendant d'une des plus vieilles familles aristocratiques françaises, fonde, avec son ami Pierre à la vocation religieuse bien affirmée, le *Club des Vieux garçons* dans les sous-sols du Jockey club. Une plongée jubilatoire, riche en clins d'œil, dans un monde aussi farfelu que suranné, évoqué avec humour et tendresse. Hilarant ! Ir-résistible !

plongée jubilatoire, riche en clins d'œil, dans un monde aussi farfelu que suranné, évoqué avec humour et tendresse. Hilarant ! Ir-résistible !

Christine Guihard

Des âmes simples.

Pierre Adrian.

Ed. des Equateurs

Depuis cinquante ans, Frère Pierre est le curé de la vallée d'Aspe. Ce roman fait le récit de son quotidien et d'une vie guidée par la foi, excursion dans des vies minuscules, dans leurs espoirs et dans leurs doutes universels. Il a voué son âme à son monastère et ouvre sa porte aux croyants et aux non-croyants, pèlerins et paumés qui trouvent ici le dernier humain capable de les écouter, de leur tenir la main au milieu de la nuit afin qu'ils oublient leur solitude. Parfois, explique Pierre Adrian, la lumière vient d'un seul homme qui parle de miséricorde...



Réparer les vivants

Ce film est avant tout un appel au don de ses organes quand la mort cérébrale survient. Un don pour la survie d'un autre.



Cette résurrection à la vie quel "challenge" !

- C'est l'offrande d'un accidenté mort dont les organes sont maintenus vivants par des machines.

- C'est la "mutilation" de l'être cher, acceptée dans le déchirement, par une famille.

- C'est le fossé de douleurs, d'incertitudes, franchi par la personne qui est au bout du rouleau de sa vie, qui choisit d'espérer.

Cette résurrection exige le courage de la part des familles, beaucoup d'organisation du côté médical, d'efforts et de confiance de la part du receveur qui accepte de "mourir" avant de survivre.

Avec très peu de dialogues très justes, avec des acteurs traduisant des émotions qui nous tirent les larmes et avec tous les détails de l'exploit (y compris la transplantation) vécu presque en temps réel (48 heures)... cette réalisation ne laissera personne indifférent.

Et je ne peux m'empêcher de rappeler l'expérience faite par Thierry, notre ami orcéen qui a vécu ces derniers mois dans l'espérance d'une vie nouvelle avec un cœur venant d'un don... Qui a vécu dans la

confiance, l'enthousiasme pour bâtir un avenir de "reconstruit" avec la gratitude, et la volonté d'accomplir en action de grâce le pèlerinage de Saint Jacques de Compostelle.

Cessez le feu !

Ce film récent d'Emmanuel Courcol est son premier long métrage. C'est un tableau très touchant de "l'après-guerre de 14"... Ce "cessez le feu !" s'adresse à tous les faiseurs de guerre, et en dénonce les traumatismes.

Avec la fracture entre le vécu horrible des soldats du front et celui paisible des civils restés à l'arrière, cette fiction interpelle le spectateur pour le conduire imperceptiblement à s'identifier à ces soldats traumatisés.

Georges et Marcel sont deux frères miraculeusement rescapés, ils réagissent de manières totalement différentes aux cauchemars qui les hantent. L'un, Marcel, s'enferme dans un mutisme et un isolement social. L'autre, Georges, fuit, s'évade en Afrique où il ne trouvera pas son Éden. Leur reconstruction morale et psychique se fera avec la découverte de l'Amour. Les deux frères se prenant en charge mutuellement, et femmes et mères les y aidant. Romain Duris (Georges) crève l'écran.

Annie Carli



Ferme du Breuil

Ouvert tous les jours
de 9h30 à 19h

84 Route de Rambouillet
78460 Chevreuse
01 30 52 28 32

www.jardinerie-chevreuse.fr



Bilan auditif et devis gratuits*

Essais gratuits**

Votre audioprothésiste **Sensation Auditive** propose aux personnes à mobilité réduite, des adaptations de solution auditive à domicile.

* Bilan à but non médical, ** Sur prescription médicale

20, rue Alphonse Pécard - 91190 GIF SUR YVETTE - 01 69 32 09 70



Centre de documentation religieuse

9 avenue du Maréchal Foch, 91400 Orsay

☎ 01 69 28 86 68

ouvert du mardi au samedi de 10 h à midi, en période scolaire
Parmi les revues reçues au CDR pendant les mois de novembre et décembre, nous vous signalons :

CAHIERS ÉVANGILE n° 179 : - Abraham (Genèse 11, 27 à 25, 10) - **Les cahiers CROIRE n° 311** : - La musique, un avant-goût du paradis - Le chant dans la Bible ; dans la liturgie, des origines à nos jours. - Les 500 ans de la Ré-

forme : de la résistance à l'œcuménisme.

CHRISTUS n° 254 :

- Dans la ville, chercher et trouver Dieu
- Ma mère, l'Église, m'a abandonné ; aspects spirituels de l'abus sexuel et de son déni

ÉVANGILE et LIBERTÉ n° 308 : - La théologie libérale de John S. Spong (États-Unis)

- La prédication

Missions étrangères : n° 524 : - L'Inde

n° 527 : - Laos : historique d'une Église martyre

***** Pour les enfants *****

FILOTEO n° 215 :

- Comment savoir la vérité ?

- Salomon, le roi sage

- La parabole du semeur

- BD : Louis Pasteur, un chercheur qui sauve des vies

- Que fêtent les musulmans à l'Aïd-el-fitr ?

MAGNIFICAT Junior n° 131 : - La prière

- BD : l'annonce de la Pentecôte

- Les dimanches du 23 avril au 10 juin (Fête du Corps et du Sang du Christ)

PRIONS en ÉGLISE Junior n° 76 : - Les dimanches du 7 mai (4^e

dimanche de Pâques) au 25 juin (12^e dimanche de Temps ordinaire)

les adolescents

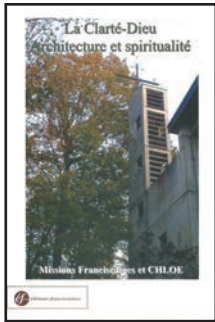
Les Dossiers de l'Actualité LA CROIX-PHOSPHORE n° 194 :

- Présidentielles : le grand chambardement

- Le robot, objet juridique non identifié

- Police et banlieue, la défiance règne

Disponible au CDR et à La Clarté-Dieu



La Clarté-Dieu Architecture et spiritualité

Ce fascicule de 78 pages, édité en 2013 par Missions franciscaines et CHLOE, retrace l'histoire de la Clarté-Dieu depuis 60 ans.

NOUVEAU à ORSAY **OUVERT 7/7 7H - 22H** **Wi Fi**

LAVÉRIE

LIBRE SERVICE

11 RUE ARCHANGE 91400 ORSAY

fca **ISOLATION & RAVALEMENT** DE VOS MAISONS ET COPROPRIÉTÉS... MURS-MENUISERIES-COMBLES-VMC-RAVALEMENT

-30% de crédit d'impôt

01 41 87 08 25

Sceaux **fcaweb.fr**

RGE CERTIBAT NF éco-reha La réhabilitation éco-citoyenne

Ent GAY & DEBERDT

CARRELAGE PETITE MAÇONNERIE CHAUFFAGE - PLOMBERIE INSTALLATION CRÉATION SALLE DE BAINS

Agréé PG 2017 E-N-R
16 rue André Maginot - 91400 ORSAY
Tél. 01 60 92 51 81 - 06 08 56 73 05
franck.deberdt@wanadoo.fr

Intermarché HYPER

L'Hyper de la Vallée
ZAC du Val Courcelle

8 h 30 / 20 h **RN 306 - 91190 Gif-sur-Yvette**
Du lundi au samedi **Tél. 01 64 86 15 51**
Fax : 01 64 86 15 36

Pour passer vos commandes : www.intermarche.com

ELECTRICITÉ GÉNÉRALE

SARL Daniel SCHERRENS
F. IANNETTA - H. DELEPLANQUE
Associés - Gérants

INSTALLATION NEUF
ENTRETIEN RENOVATION
DÉPANNAGE

2 rue de la Ferme - 91400 ORSAY
Tél. 01 69 07 52 54 - Fax : 01 69 82 91 53
Port : 06 30 37 73 40 / 06 88 06 21 61
Entreprise certifiée QUALIFELEC E1-1

Le Saint Nicolas 129 bis route de Chartres 91940 GOMEZ-LE-CHATEL

Bar
Restaurant
Réception
Terrasse côté jardin
Tél. 01 60 14 45 01

Cuisines VALIER

AGENCEUR - CRÉATEUR
Ancien élève de l'école de Bouille

Cuisines équipées - Mobilier de salle de bains
Revendeur LEICHT - NEFF - GAGGENAU - MIELE

Magasin - Exposition : 162, route de Chartres - F 91440 Bures-sur-Yvette
Tél. 01 69 07 57 70 - 06 08 61 81 00
nicolas.valier@wanadoo.fr - www.cuisines-valier.com

LABORATOIRE DE L'AUDITION

Surdité Orsay

Appareillage auditif de l'adulte et de l'enfant

V. SCHMID-JAMAUX

Appareillage sur ordonnances médicales
Essai gratuit d'aides auditives
Réparation toutes marques - piles

01 69 28 18 17 23, rue de Paris 91400 ORSAY

ARTISAN

ETS MERLUZZI
PLOMBERIE GÉNÉRALE

INSTALLATION RENOVATION
ENTRETIEN
MAINTENANCE CHAUFFAGE
CHAUFFE-EAU SANITAIRE
DÉPANNAGE

06 79 33 78 18 devis gratuit
BOULOGNE 92100 ORSAY 91400

22 RUE JEAN ROSTAND 91400 ORSAY

AJL La Martinière
ETABLISSEMENT DE SANTÉ

Centre de soins de suite et de réadaptation
Résidence pour personnes âgées dépendantes

Chemin de la martinière - 91400 SACLAY
Tél : 01 69 33 67 67 - www.ajl-asso.fr/AJL-Martiniere

COUVERTURE - ZINGUERIE

Didier Le Roch
(Artisan de père en fils depuis 1962)

Stock de tuiles anciennes pour réparations

8, avenue de la Frileuse - 91940 GOMETZ-LE-CHÂTEL
01 69 28 17 20

Trois idées pour une demi-journée ou une soirée

Il fait beau, vous n'avez rien programmé, et vous aimeriez sortir du quotidien sans vous imposer des files d'attente interminables. Voici quelques idées réalisables sur une journée, un après-midi ou une soirée.

Le chemin Jean Racine dans la vallée de Chevreuse.

C'est une promenade de 5 km entre le château de la Madeleine et l'Abbaye de Port-Royal dans le Parc naturel régional de la haute Vallée de Chevreuse.

Le chemin Jean Racine est un sentier balisé, ce n'est pas une boucle, il faut donc revenir sur ses pas à la fin du chemin. Le sentier serpente entre la forêt, les maisons et la vallée. Il permet de découvrir deux lieux chargés d'histoire : Le château de la Madeleine et l'abbaye de Port-Royal.

En pénétrant dans le château de la Madeleine on peut avoir un magnifique point de vue sur la région environnante. La visite prend quelques minutes et est gratuite.

Le château de la Madeleine est ouvert du mardi au samedi de 14 h à 17 h 30 et les dimanches et jours fériés de 10 h à 18 h, **fermé le lundi.**

L'abbaye de Port-Royal permet de découvrir l'histoire du Jansénisme, branche du catholicisme. Cette doctrine prône le retour à l'austérité religieuse pour se rapprocher de Dieu, elle est assez proche du courant créé par Calvin. Le courant a inspiré des grands hommes comme Pascal et Racine.

Le musée est ouvert tous les jours **sauf le mardi** de 10 h 30 à 12 h 30 et de 14 h à 18 h.

La visite de l'abbaye et du musée est payante sauf le premier dimanche du mois. La visite le week-end est fortement conseillée car le site de l'abbaye est ouvert uniquement samedis, dimanches et jours fériés de 10 h 30 à 18 h 30.

Il faut cependant compter 4 heures de promenade aller et retour, sauf si vous avez prévu un retour motorisé.

Une soirée à Chartres

Partez après dîner de façon à arriver à la tombée de la nuit aux bords de l'Eure où vous stationnerez avant de monter par les vieilles rues vers la cathédrale. Comptez 60 km et moins d'une heure de trajet par l'autoroute.

C'est un véritable enchantement qui vous attend avec le son et lumière autour de la cathédrale d'abord, puis dans les rues de Chartres où un parcours vous est proposé

La visite de l'intérieur de la cathédrale est possible jusqu'à 22 h les mardis, vendredis et dimanches de juillet et août dans le cadre des "Soirées Autrement".

Les autres jours elle est ouverte jusqu'à 19 h 30. Dans ce cas, prévoyez d'arriver dans l'après-midi et de pique-niquer en attendant la soirée. N'oubliez pas les longues-vues pour observer les vitraux.

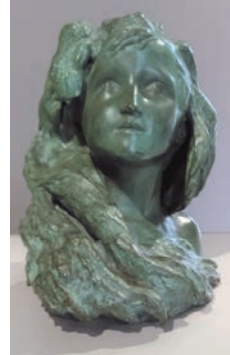
Le musée Camille Claudel

Ouvert récemment à Nogent-sur-Seine, ce musée est situé à 125 km et 1 h 30 de voiture par la francilienne et l'A5 puis la D411. Stationnez sur le grand parking près de l'église à 5 minutes à pied du musée. Un après-midi suffit. Ce musée retrace les débuts de la carrière d'artiste de Camille Claudel, et explique le travail de sculpteur de ses professeurs : Marius Ramus, Paul Dubois, Alfred Boucher mais aussi Auguste Rodin.

Gratuit pour les enseignants et les moins de 25 ans, tarif senior, audio guide gratuit, c'est une sortie en famille intéressante et peu ruineuse.

Ouvert du mardi au vendredi de 11 h à 18 h, samedis et dimanches de 11 h à 19 h, **fermé le lundi.**

J. Desmazeaud et P. de Pontlevoye



L'Aurore de Camille Claudel

VILLAGE SENIORS ORPEA SAINT-RÉMY
Résidence Services Seniors et Résidence Retraite Médicalisée

Un lieu de vie privilégié au cœur de la Vallée de Chevreuse (78)
Confort hôtelier, convivialité, bien-être et soins de qualité
sur un parc arboré de 8 hectares

Possibilité de longs séjours et courts séjours toute l'année.

Village Seniors ORPEA Saint-Rémy
66 chemin de la chapelle
78470 Saint-Rémy-lès-Chevreuse
Tel : 01 30 47 00 00 - stremy@orpea.net

ORPEA la vie continue avec nous

(voir *Passerelles de l'Yvette* n°72 de mai-juin 2016).

POINT FORT FICHET

Portes blindées
Serrures de sécurité
Coffres-forts
Contrôle d'accès
Portes de garage
Alarmes
Volets

Intervention toutes marques
Particuliers/Entreprises/Collectivités
Nous protégeons ce que vous avez de plus cher

01 64 46 33 16 87 rue Charles de Gaulle
91440 Bures sur yvette

DEPANNAGE INFORMATIQUE A DOMICILE

Techno-Sapiens Dépannage informatique & Internet, installation...
PRIX SPECIAL PARTICULIERS :
45 € TTC / heure - forfait 140 € TTC réinstallation complète

Tél. : 06 64 04 62 60 pour un DEVIS GRATUIT !

5, rue du ruisseau - 91400 ORSAY - www.techno-sapiens.com

Vous cherchez une aide à domicile ?

Ménage, Repassage, Courses, Repas
Garde d'enfants périscolaire
Jardiniers professionnels

Service à la personne **AGIR Prestations**
01.64.865.865 ■ 01.70.44.10.22

2 rte Noue Gif sur Yvette *Déduction fiscale*

HANDY ACCESS
Vous cherchez un guichet unique ?

Facilitateur de vie, Adaptation de votre domicile,
Activité Physique Adaptée

☎ : 06 56 86 39 08
@ : handyaccess91@hotmail.com
www.handyaccess.fr

2, rue Jean Rostand
91400 ORSAY

CITROËN
LIMOURS
VIADUC AUTOMOBILES
Concessionnaire
4, rue des Canaux - 91470 Limours
Tél. : 01 64 91 01 06 - Site : www.citroen.fr/limours

Vente - Installation - Particuliers - PME

D.V. PORTAILS
Automatismes
Portails - Portes de garage
Fenêtres - Portes - Volets - Stores
Visio/Interphone
Garde corps - Clôtures

dvportails.fr
N° de siret : 499 829 315 RCS EVRY

Société David Vicente Portails
91470 LES MOLIÈRES

Port : 06 64 52 48 28 **dvportails91@gmail.com**