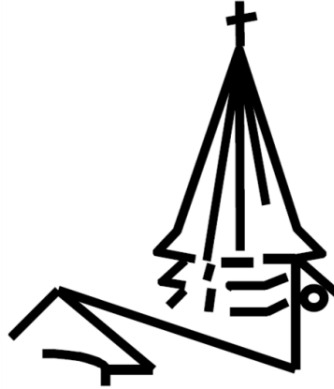


# **Les vitraux de la nef de l'église Saint Paul de Chevry-Belleville**

Présentation par Nathalie Pélisset

dimanche 11 février 2018

au cours de la messe dominicale



*En préambule je vous citerai la pensée d'un maître verrier du moyen âge :*

**« La lumière est la première œuvre du créateur sur la terre informe et vide. La lumière est une part de Dieu comme le regard est une part de l'homme »**

*Chaque vitrail a son histoire et celle-ci commence toujours par l'étude et la méditation du texte choisi pour s'imprégner de la Parole de Dieu, afin d'être en mesure de devenir son instrument de création pour l'image et les couleurs qui transcendent ensuite sa lumière et ouvriront les cœurs de ses enfants réunis dans sa maison.*

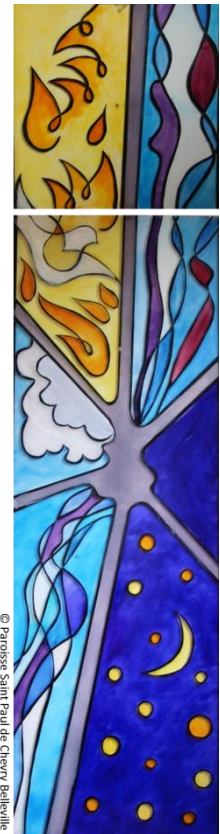
*C'est ainsi que nous sommes partis, les enfants et moi-même dans ce voyage initiatique sur les pas de nos aînés, les maîtres bâtisseurs et verriers, au pays de la lumière, des couleurs et de la transparence pour habiller les verrières de notre église.*

*Vous pourrez constater au cours de lecture des vitraux, des différences de styles, cela est dû aux différentes époques où ils ont été réalisés. La première série de vitraux qui ne sont pas installés côte à côte, ont une écriture plus simple, une image fluide et presque naïve. C'est ainsi que nous avons abordé notre travail collectif au début. Puis il s'est passé plusieurs années avant que l'on ne reprenne ce voyage ensemble, d'autres projets ont occupé la place. Mais pendant ce temps, j'ai approfondi mes connaissances du monde du vitrail ; on ne devient pas « passeur de lumière » du jour au lendemain, on chemine patiemment et on se laisse éclairer au fil du temps.*

## 1) *Ainsi nous avons commencé par le début La Création*

*La séparation noire en étoile rappelle le chaos que Dieu a séparé en plusieurs parties. Le ciel est d'abord vide, puis éclairé d'étoiles et de la lune. Dans la diagonale de gauche à droite se trouve l'eau source de vie, mouvante et fluide, éternelle. Puis au-dessus des nuages qui rappelle le cycle de la vie, se trouve la lumière dans les tons jaune et or, où se dessine une colombe symbole de la vie et de la paix.*

*La lumière jaillit petit à petit des ténèbres pour donner vie au monde.*



© Paroisse Saint Paul de Chevry Belleville

## 2) *Vient ensuite Moïse et le buisson ardent.*



*Il se place ici dans la chronologie de l'histoire biblique, mais il fût réalisé dans la dernière série de vitraux, c'est-à-dire en juin dernier.*

*Le feu du buisson ardent évoque ici la manifestation de Dieu en faveur du peuple Hébreux.*

*Mais aujourd'hui encore le message transmis à Moïse nous est adressé : « Je suis avec vous éternellement » ; comme ce feu inépuisable qui ne brûle pas la matière, mais réchauffe nos cœurs et chasse nos doutes par sa lumière.*

*J'ai réalisé ce feu ardent en remplissant toute la verrière avec ses flammes rougeoyantes et mouvantes dans toutes les teintes de la passion que représente l'Amour de Dieu pour nous ; il nous enrobe ainsi de sa chaleur avec ou sans l'aide du soleil ; Moïse est assis au pied du vitrail et semble regarder celui-ci avec respect et admiration, il est à l'écoute de la parole de Dieu qui jaillit au milieu des flammes. Ce vitrail nous invite à nous asseoir et à nous laisser à notre tour baigner par sa lumière et sa chaleur afin de reprendre des forces comme Moïse l'a fait pour partir en mission...*

© Paroisse Saint Paul de Chevry Belleville

### 3) « **L'appel des disciples** »

Après Abraham, Moïse et les prophètes, Dieu a envoyé son fils qui lui-même nous appelle à notre tour comme il l'a fait pour les disciples.

Ce vitrail raconte l'histoire de ces pêcheurs de Tibériade que Jésus entraîne à sa suite ; Il leur demande de tout quitter, travail, famille, pour le suivre ... d'où les barques sur le rivage et le filet qui sèche sur la plage. Jésus part devant car il leur fait une totale confiance, il sait qu'ils vont le suivre sur ce chemin qui serpente dans le paysage et disparaît au détour d'une colline. Les disciples ne savent pas où Jésus les emmène, mais ils le suivent sans un regard en arrière. Il en va de même pour nous : partir à la suite du Christ demande d'avoir la foi, c'est-à-dire faire confiance, car Lui seul connaît le chemin qui mène au Père.

Le choix des couleurs claires et lumineuses plus le ciel dégagé sont là pour rappeler la joie et l'enthousiasme qui animent ce récit.



© Paroisse Saint Paul de Chevry Belleville

### 4) « **Je suis le Chemin, la Vérité et la Vie** »



© Paroisse Saint Paul de Chevry Belleville

Comment traduire ces trois concepts en une seule représentation, telle fût ma question.

La silhouette de Jésus se dessine sur tout le paysage englobant ainsi le chemin, l'horizon et une partie du ciel, et remplissant aussi la verrière de sa présence. Puis le chemin d'abord couleur sable se teinte du rouge de la passion et de l'amour, en rentrant dans la silhouette de Jésus et en nous guidant vers son cœur lumineux couleur de feu et de lumière divine. Enfin le ciel se détache sur l'horizon s'embrasant comme un immense feu tout autour de la tête de Jésus fils de Dieu, lumière divine qui éclaire les ténèbres. Celui-ci rappelle le buisson ardent.

Il y a quelques pierres sur le chemin en terre pour nous rappeler que le chemin sans Jésus est plein d'embûches ; tout est concentré sur le chemin qui nous mène au cœur du Christ, source de vie, de lumière qui éclaire nos pas et chasse nos ténèbres.

## 5) « Je suis la Lumière du monde »

*Pour moi le message de Jésus est simple : si vous m'avez choisi comme chemin, je vous éclairerai et éclairerai le monde à travers vous.*

*Il fallait donc trouver une représentation sobre, simple à lire, qui s'inscrive dans toutes les générations. La silhouette de Jésus resplendit de blancheur, signe de la proximité de Dieu. Il est comme une immense flamme qui embrase le paysage et l'horizon jusqu'aux confins de l'univers, et éclaire tous ceux qui l'approchent.*

*Les personnages sont installés en perspective étagée autour de Jésus pour souligner l'importance de celui-ci, ils représentent à la fois les disciples et nous-mêmes déjà en partie envahis par la lumière divine. Cette lumière a pour vocation de se propager de cœur en cœur et au-delà de l'univers visible et invisible ... d'où la lumière qui enflamme le ciel.*



## 6) « La tempête apaisée »



*Ici l'image fait force de loi. Ces immenses vagues qui semblent vouloir engloutir l'embarcation des apôtres, se voient repoussées par la seule force divine de Jésus.*

*« Même les éléments lui obéissent » diront-ils.*

*Le mouvement de l'eau est présenté ici comme deux grandes mains qui vont les écraser ; ainsi que le feraient le Mal et le Doute sur nos cœurs faibles. Le Christ est présenté en blanc, signe de la proximité avec Dieu. Les hommes sont tout petits et blottis les uns contre les autres à l'arrière de la barque, signe de leur crainte face aux éléments. Et le ciel crie son courroux au-dessus de leurs têtes laissant Jésus impassible. Derrière Lui, se dresse le mât en forme de croix, symbole du don de sa vie sur cette croix.*

## 7) « La parabole du semeur »

Jésus raconte une parabole et nous illustrons son récit : image simple, mais tous les détails sont importants.

La main représente ici la main de Dieu qui sème dans nos cœurs des graines d'Amour à faire grandir. Nous voyons en bas du vitrail à droite des cailloux, à gauche des ronces qui feront obstacle à la croissance des graines ; comme tous nos péchés, nos tentations, nos égarements, et nos indifférences font obstacle à l'amour de Dieu dans nos cœurs.

Quelques beaux épis poussent dans la bonne terre, signe de l'espérance qui gît en chacun de nous. Le ciel, camaïeu de bleu, est ouvert par une brèche de lumière jaune et or qui éclaire tout le paysage. Les couleurs de l'épi sont les mêmes que le centre lumineux du soleil afin de rappeler que c'est la lumière divine qui donne naissance à la vie et à l'amour.



© Paroisse Saint Paul de Chervy Belleville

## 8) « La Transfiguration »



« Celui-ci est mon Fils bien-aimé, écoutez-le »

Le Christ est présenté ici en majesté à l'image des icônes, dans une sorte de mandorle de lumière couleur or. Les flèches blanches irradient tout le vitrail pour venir jusqu'à nous, simple pèlerins passant devant cette verrière, et appelés à venir se prosterner, à l'image des apôtres au pied de la montagne, devant ce Christ resplendissant exprimant le désir et l'annonce de la résurrection qui est proche.

Les trois différentes parties que constituent le sol terreux, la montagne de facture anguleuse et cassante et le ciel animé et vivant, viennent ici ponctuer trois étapes dans notre compréhension du mystère divin : le sable et la terre, début de notre chemin de foi ; puis la montagne à gravir avec ses difficultés, ses crevasses, nos doutes, nos difficultés à faire confiance, à croire au mystère de Dieu ; et enfin le ciel illuminé de la splendeur divine où tout nous paraît simple et beau.



© Paroisse Saint Paul de Chervy Belleville

## 9) « La guérison de l'aveugle »

*Après nous être inclinés avec respect devant le mystère de la Transfiguration, nous revenons sur terre et l'évangile nous raconte un miracle de Jésus qui a tant de choses à nous dire. C'est l'histoire d'un aveugle de naissance qui vient supplier Jésus de lui donner la vue, la lumière.*

*Ici le style est plus inspiré des vitraux traditionnels avec les découpes de verres géométriques et les plans successifs à l'arrière de l'image mettant en valeur les personnages aux devant de la scène.*

*Cette manière de travailler m'a permis de mettre l'accent sur Jésus et l'aveugle ainsi que leurs attitudes. Nous voyons Jésus revêtu ici des couleurs de la passion et de l'amour, couleurs plus rarement utilisées pour le Christ. Mais elles permettent ici d'accentuer la compassion de Jésus pour cet homme qui fait preuve d'une très grande humilité en étant à genoux devant lui, manifestant son total abandon en ouvrant ses mains pour accueillir l'acte de délivrance que Jésus fait avec sa main. Il montre par là sa foi inconditionnelle en Dieu en qui il croit sans l'avoir jamais vu.*

*Le faisceau de lumière qui éclaire et entoure les deux personnages d'une ambiance douce et protectrice vient de la lumière divine, celle de Dieu le Père qui envoie son Esprit à celui qui œuvre pour Lui avec Lui et en Lui.*



## 10) « La Résurrection du Christ »



© Paroisse Saint Paul de Chevry Belleville

*De façon symbolique j'ai représenté ici le Christ ressuscité dans une mandorle de lumière qui rappelle la transfiguration et qui montre le Christ libéré dans toute sa gloire ; Jésus est entouré de son linceul qui se détache en un mouvement tournant comme une enveloppe qui repart vers la terre, elle est plus opaque pour signifier sa nature terrestre. Jésus remplit celle-ci de sa lumière pour l'emmener au cœur même de la trinité ; c'est cette lumière qui irradie le vitrail. On aperçoit au loin Jérusalem. Autour de la porte, à l'intérieur de la grotte, l'obscurité règne encore, rappelant nos peurs, nos incertitudes nos doutes, nos errances...Seuls ceux qui se mettent face au Christ ressuscité baigneront dans sa lumière. Nous laisserons-nous éclairer par celle-ci ?*

*Suivons les marches colorées par la lumière et sortons du tombeau vers la source de la vie, celle du Christ ressuscité, ne restons pas enfermés dans les ténèbres de nos tombeaux et laissons-nous irradier par la lumière de son amour inconditionnel.*

### **Conclusion**

*Comme vous avez pu le constater, le thème de la lumière est récurrent dans de nombreux vitraux, savamment complété par l'appel en mission et la confiance, base essentielle de notre foi en Dieu notre Père. Le choix de ces thèmes revient à nos prêtres, les pères Dominique et Guy.*

*Nous avons cheminé comme les compagnons de l'époque des bâtisseurs des cathédrales s'inspirant des maîtres verriers afin de capturer la lumière du ciel pour la transcender en lumière divine à travers les couleurs de vitraux animant ainsi une atmosphère propice au recueillement et à la prière ; chacun de nous en méditant la Parole de Dieu, et ayant travaillé aux chantiers des vitraux, est devenu un passeur de lumière au propre et au figuré, pour la communauté et pour ceux qui l'entourent. C'est une expérience qui vous marque pour longtemps !*

*Nous espérons avoir réussi à guider vos regards vers la lumière du Christ, celle qui éclaire nos cœurs et nos vies ...*

**Nathalie Péliisset – 11 février 2018**

Photos : © Paroisse Saint Paul de Chevry-Belleville